

Restaurátorský záměr a finanční rozvaha na

RESTAUROVÁNÍ KAMENNÝCH PRVKŮ
VÝKLENKOVÉ KAPLE Č. 4 KŘÍŽOVÉ CESTY
na Křížové hoře v Českém Krumlově



kaple č. 4

Restaurátorský záměr a finanční rozvaha na
RESTAUROVÁNÍ KAMENNÝCH PRVKŮ VÝKLENKOVÉ KAPLE Č.4 KŘÍŽOVÉ CESTY
na Křížové hoře v Českém Krumlově

OBSAH:

1. Úvod a historie

2. Současný stav

Popis a charakteristika poškození díla

**3. Návrh restaurátorského procesu restaurování kamenných prvků
výklenkové kaple č. 4**

3.1. Restaurátorský průzkum

3.2. Etapa čištění kamene

3.3. Etapa konsolidace kamene

3.4. Etapa plastické rekonstrukce a doplnění chybějících částí kamene

3.5. Etapa barevného sjednocení a lokální retuše kamene

3.6. Spárování kamene

3.7. Závěrečná povrchová úprava – hydrofobizace kamene

3.8. Restaurátorská zpráva

4. Závěr a doporučení

5. Finanční rozvaha

Položkový rozpočet jednotlivých etap restaurátorského procesu kaplí č. 4

6. Kopie povolení k restaurování kulturních památek

7. Fotodokumentace

Příklady jednotlivých poškození

Poznámka:

Na toto dílo se vztahuje autorskoprávní ochrana podle zákona č. 35/1965 Sb., o dílech literárních, vědeckých a uměleckých (autorský zákon) ve znění pozdějších předpisů.

V souladu s tímto zákonem je dílo duševním vlastnictvím jeho autora a jeho užití je možné jen s autorovým svolením. Kopírování nebo vydání díla i jeho částí (včetně dokumentace) je rovněž možné jen se svolením autora. Při citování díla je povinné uvedení autora a názvu díla.

Restaurátorský záměr a finanční rozvaha na
RESTAUROVÁNÍ KAMENNÝCH PRVKŮ VÝKLENKOVÉ KAPLE č.4 KŘÍŽOVÉ CESTY
na Křížové hoře v Českém Krumlově

1. Úvod a historie:

V letech 1709 – 1710 nechal na Křížové hoře v Českém Krumlově postavit zbožný kníže Jan Kristián z Eggenbergu jako náhradu dřevěné kaple (1702) zděnou kapli Bolestné Panny Marie.

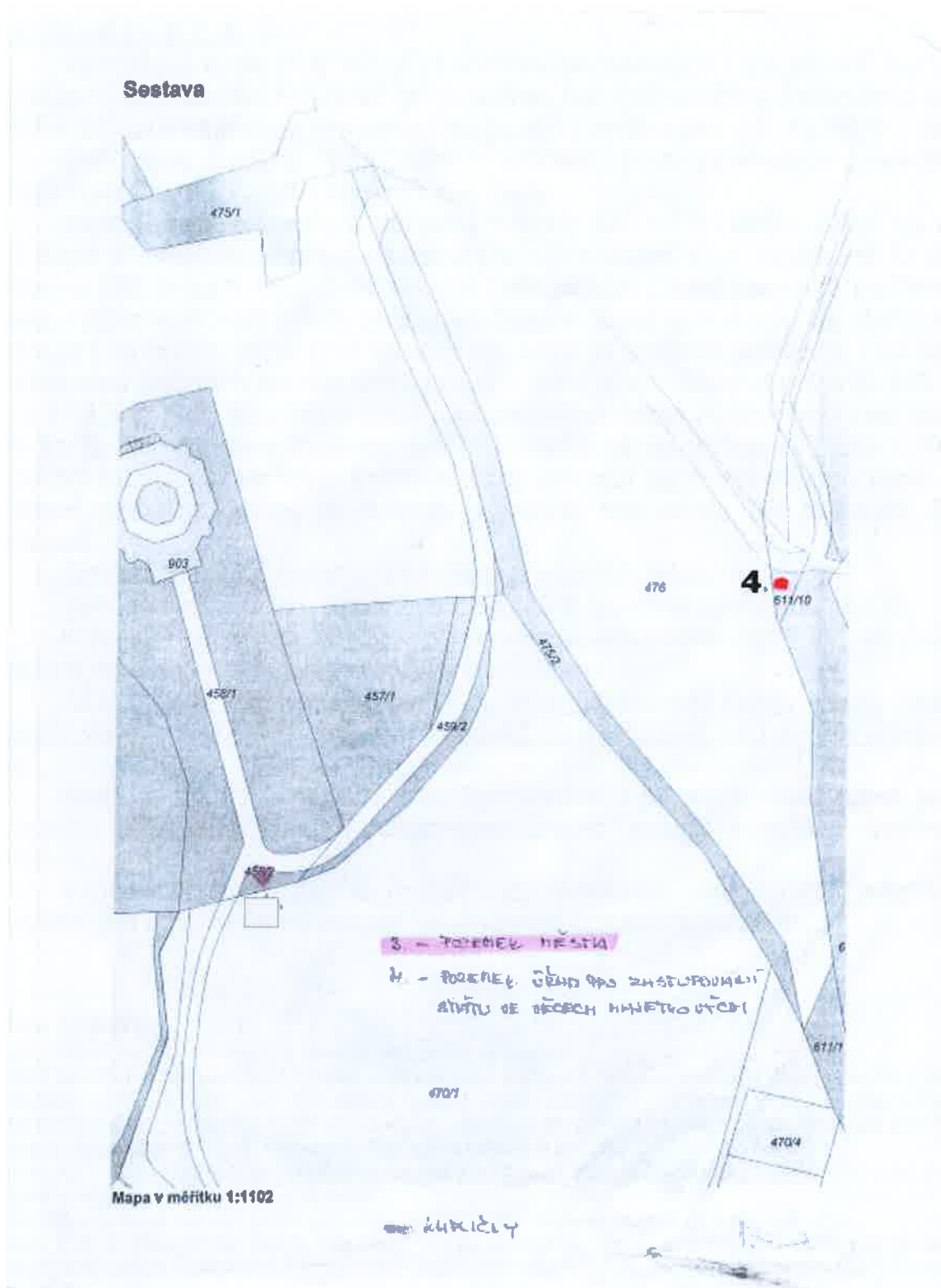
Ještě záhy po posvěcení staré dřevěné kaple roku 1702 se začala budovat od města křížová cesta s kamennými kříži a zastaveními s kamennými sochami (Jidášův polibek, Kristus u kůlu – Bičovaný Kristus, Kristus nesoucí kříž).

V letech 1753 – 1775 bylo namísto sochařských zastavení postaveno šest výklenkových kaplí s obrazy (zastavení), které spolu s hlavní kaplí na vrcholku měly snad sloužit pobožnosti rozjímání Sedmi bolestí Panny Marie.

(Citace z knihy: Poutní místa jižních Čech, Černý Jiří, 2006)

Restaurátorský návrh je zpracován na výklenkovou kapli, značenou dle předložených podkladů MÚ ČK jako kaple č. 4 – na parcele č. 611/10; viz mapa.

Restaurátorský záměr a finanční rozvaha na
RESTAUROVÁNÍ KAMENNÝCH PRVKŮ VÝKLENKOVÉ KAPLE Č.4 KŘÍŽOVÉ CESTY
na Křížové hoře v Českém Krumlově



2. Současný stav - popis a charakteristika poškození díla:

Výklenkové kaple č. 4:

Výklenková kaple č. 4, jedna ze souboru dochovaných kaplí křížové cesty na Křížovou horu v Českém Krumlově, je chráněnou kulturní památkou evidovanou od r. 1958 v Ústředním seznamu nemovitých kulturních památek pod r. č. 85346/3-1185.

Výklenkové kaple č. 4 je stejných proporcí, plastické výzdoby i tvarosloví barokního slohu, jako ostatní kaple křížové cesty.

Kaple je obdélníkového půdorysu š 370 x h 170 cm o celkové výšce cca 600 cm. Kaple je obdélníkového tvaru s horním hrotitým štítem. Kapli lze rozdělit na dolní soklovou část a horní tělo. Dolní soklová část vychází z dolní kamenné profilované římsy, v jejím výškovém středu je štukové zrcadlo (které se v proporčně menší míře objevuje i na bocích soklu) a od horního těla kaple je oddělena středovou kamennou profilovanou římsou. V horním těle kaple je z čelní strany zaklenutá nika (š 190 x h 60 x v 310 cm), po stranách s pilastry s kamennými sokly. Pilastry jsou i na bocích těla kaple. Pilastry svou štukovou profilací procházejí do vrcholové štukové římsy kopírující hrotitý oblouk štítu. Profilová římsa prochází po celém obvodu kaple. Ve středové ploše nad nikou je plastický výklenek, kde mohlo být malované číslo zastavení.

Zastření je řešeno krytinou z pálených prejzových tašek.

Zaklenutá nika z čelní strany byla celoplošně opatřena nástěnnou malbou.

Pata niky je zajištěna kovovým doplňkem ozdobného čtyřhranu se dvěma kotvícími volutovými segmenty cca v 1/3 a 2/3 šířky.

Na kapli jsou z kamenného materiálu tři architektonické články – sokl, římsa a 2 patky sloupů. Druh všech kamenných článků lze klasifikovat jako vyvřelý materiál - žulu*.

Kaple je zděná, s největší pravděpodobností z pálených cihel. Kaple je se štukovým pláštěm, zřejmě vápenno-cementového složení s vrchním barevným nátěrem.

V roce 2016 prošla kaple v rámci Programu regenerace městských památkových rezervací a městských památkových zón kompletní obnovou.

*** Žula (granit)**

Barva: Celkově světlá, bělavá, šedá, žlutavá, narůžovělá až červená.

Složení: Granit obsahuje podstatně křemen, draselný živec v převaze nad plagioklasem a slídu (muskovit a biotit). Vedle toho může žula obsahovat i jiné nerosty (např. turmalín a kasiterit). Granodiorit je od žuly makroskopicky těžko rozeznatelný, protože má téměř stejné složení; liší se pouze převahou kyselého plagioklasu nad draselným živcem a větším obsahem slídy, zejména biotitu, někdy obsahem amfibolu.

Stavba: Vsesměrná, většinou stejnoměrně zrnitá, ale i porfyrická. V případě porfyrické stavby je základní hmota zřetelně zrnitá a vyrostlice jsou značně velké.

Vznik: Jde o hlubinné horniny vzniklé pomalým utužením magmatu; proto jsou vždy zřetelně zrnité.

Výskyt: Žuly a granodiority jsou u nás velmi hojně zastoupeny. Žulou a příbuznými horninami je tvořen moldanubický pluton Českomoravské vrchoviny (Mrákotín) i Šumavy, masívy ve Smrčinách, Krušných horách, v okolí Řičan, u Brna atd. Žuly jsou výborným stavebním kamenem, hodícím se na šterk, na dlažební kostky, na obrubníky chodníků, na tesaný kámen i na leštění (pomníky, monolity a obkladový materiál).

Literatura: Němec, František; Klíč k určování nerostů a hornin; SPN Praha 1993

Restaurátorský záměr a finanční rozvaha na
RESTAUROVÁNÍ KAMENNÝCH PRVKŮ VÝKLENKOVÉ KAPLE č.4 KŘÍŽOVÉ CESTY
na Křížové hoře v Českém Krumlově

Jednotlivé typy poškození:

Typy jednotlivých poškození kamenných článků vyplývají z exteriérové adjustace kamenného materiálu a následného působení povětrnostních podmínek.

Celkovou degradaci kamenného materiálu lze klasifikovat jako vysokou. Tato degradace je nejvíce patrná na vzniku trhlin a prasklin a úbytku povrchové reliéfní vrstvy. V povrchových vrstvách dochází k lokální tzv. exfoliaci (lupínkování vrstev).

Na řadě míst je řada mechanických poškození odražené profilace rohů a hran. U některých z nich je viditelný doplněk z nevhodného materiálu s vysokým podílem cementového pojiva.

Tmelící materiál spár je degradovaný a lokálně zcela chybí.

Stékající srážková voda, povrchové nečistoty, pyl a jiné organické produkty vytvořily vlhkostní mikroklima a následné podmínky pro biologická napadení mechy a lišejníky a v podhledových partiích dešťových stínů jsou patrná místa zasažená tmavými krustami o různé mocnosti, zapříčiňující další korozní proces kamenného materiálu. Náletové plochy jsou znečištěny povrchovými nečistotami a nečistotami ze stavebních prací.

3. Návrh restaurátorského procesu a rozsah prováděných prací:

Jednotlivé etapy restaurátorského procesu jsou seřazeny podle logiky jednotlivých technologických etap. Z charakteru a rozsahu poškození památky je nutné v průběhu restaurátorského procesu provést:

3.1. Restaurátorský průzkum:

Bude proveden detailní popis rozsahu poškození a degradace materiálu zděné kaple. Na základě restaurátorského průzkumu se může projevit nutnost průzkumu laboratorního, nezbytného pro následující etapy restaurátorského zásahu nebo pro doložení uměleckohistorického vývoje památky.

Jen tak lze určit povahu i charakter jednotlivých poškození, zjistit možnosti historických tmelů nebo barevných úprav.

3.2. Etapa čištění kamene:

Všechny kamenné články budou očištěny od povrchových nečistot a biologického napadení kombinovaným mechanickým a chemickým čištěním. Dále budou odstraněny všechny nevhodné cementové tmely a doplňky stejně jako tmely ze spár mezi jednotlivými kamennými díly.

Při použití jakékoli z metod čištění je však nutné respektovat charakter povrchového reliéfu památky s ohledem na zachování historické patiny a celkový estetický dojem.

3.3. Etapa konsolidace kamenného materiálu:

Po důkladném očištění bude kamenná hmota památky důkladně zpevněna zvoleným konsolidantem. Konsolidační proces je metoda, jejímž cílem je obnovení pevnosti a soudržnosti materiálu. Proto musí proběhnout v teplotně příznivém klimatu tak, aby kapalné látky mohly optimálně vniknout do kamenného materiálu a

Restaurátorský záměr a finanční rozvaha na
RESTAUROVÁNÍ KAMENNÝCH PRVKŮ VÝKLENKOVÉ KAPLE č.4 KŘÍŽOVÉ CESTY
na Křížové hoře v Českém Krumlově

penetrovaly jej co nehlouběji. Jen tak je možné restituovat chybějící strukturu pojiva. Úspěšnost konsolidace závisí na vysoké nasákavosti, vzlínavosti a pórovitosti daného materiálu. Ve všech případech konsolidace bude použit ověřený zpevňující materiál na bázi ethylesteru kyseliny křemičité.

Případné defekty (trhliny, praskliny) budou injektovány nízkomolekulární pryskyřicí (epoxidovou nebo akrylátovou).

3.4. Etapa plastické rekonstrukce a doplnění chybějících částí kamene:

Mechanická poškození uražených hran by měla být doplněna. Takové doplňování bude prováděno v plném rozsahu přímo na kamenný originál barevně i strukturně odpovídajícím tmelem.

Nově domodelované části by tak měli respektovat původní styl sochařské modelace i charakter povrchového reliéfu. Jako nejvhodnější tmel restaurátor navrhuje pro kamenný materiál probarvenou minerální směs na cementové bázi či bázi umělých pryskyřic, ale vždy plněnou kamennou drtí identickou doplňovanému kameni žuly, tedy tmelem, který respektuje strukturu, složení a barevnost kamenných originálů.

V místech, která nejsou mechanicky namáhána budou tmely nanášeny na materiál přímo, na místa exponovaná budou tmely nanášeny na armatury z materiálu nepodléhajícímu korozi. Po vytvrzení budou tmely povrchově opracovány a dotvarovány do požadovaného tvaru a struktury.

3.5. Etapa barevného sjednocení a lokální retuše kamene:

Vzhledem k rozdílnosti materiálů a jejich zpracování je možné provést lokální barevnou retuš umožňující estetické spojení doplňků umělého kamene s originálním materiálem. Barevná retuš musí být provedena jiným technologickým postupem tak, aby bylo respektováno obecně platné památkové stanovisko, požadující reverzibilitu této barevnosti.

Nejprve budou tedy barevně sjednocena místa doplněná umělým kamenným materiálem, následně pak místa, jež by rušila estetické vnímání díla.

3.6. Spárování kamene:

Všechny vzniklé spáry budou přespárovány minerálním tmelem odpovídajícího složení a barvy tak, aby bylo znemožněno zatékání vody mezi jednotlivé kamenné části.

3.7. Závěrečná povrchová úprava – hydrofobizace kamene:

Zrestaurované kamenné části díla musí být vzhledem k povětrnostním podmínkám povrchově ošetřeny tak, aby byla chráněny před všemi negativními vlivy, které toto dílo mohou nadále poškozovat. Celý povrch díla pak bude opatřen ochrannými nátěry prostředky proti biologickému napadení a na závěr nátěry prostředky hydrofobizačními. Hydrofobizace může být prováděna jednak nanášením štětcem, tedy natíráním, nebo je možné použít i metodiku nástřiku, kterou lze lépe

Restaurátorský záměr a finanční rozvaha na
RESTAUROVÁNÍ KAMENNÝCH PRVKŮ VÝKLENKOVÉ KAPLE Č.4 KŘÍŽOVÉ CESTY
na Křížové hoře v Českém Krumlově

usměrňovat prosycenost původního materiálu. Tyto postupy se mohou vzhledem ke stavu památky navzájem prolínat a doplňovat.

Tato opatření zabrání bezprostřednímu působení vody na povrch, jejímu pronikání dovnitř a následnému biologickému napadení a zaručí tak dlouhodobé estetické působení.

3.8. Restaurátorská zpráva:

Bude vyhotovena v počtu a rozsahu odpovídajícímu zákonu č. 20/1987, kde budou zdokumentovány (písemně i fotograficky) všechny jednotlivé etapy restaurátorského procesu, použité metody a materiály.

4. Závěr a doporučení

Všechny popisované kamenné prvky kaple č. 4 jsou cennými architektonickými či kamenosochařskými články nemovité kulturní památky – souboru kaplí křížové cesty na Křížovou horu v Českém Krumlově a lze je považovat za výjimečně hodnotný doklad uměleckého či uměleckořemeslného kamenosochařského projevu jak z hlediska samotné památky a jejího umístění v historickém místě, tak i v širší souvislosti umění v Čechách.

Proto je nutné v rámci revitalizace objektu zabezpečit i jejich odborné ošetření, které by mělo obecně zahrnovat: Restaurátorský průzkum – dokumentaci stavu před rest. zákrokem, Etapu čištění, Etapu plastické repase, Etapu zhotovení povrchové úpravy. Po provedení rest. průzkumu či v průběhu rest. procesu se může projevit řada dalších poškození, které bude třeba řešit individuálně a operativně některými z dalších etap, např. Demontáž, Znovuosazení, Etapa statického zajištění, Etapa zhotovení kopie prvku či jeho části a jeho výměny, apod., vždy však za účasti restaurátora a odborného příslušníka NPÚ a investora.

Protože bude zásah revitalizace kaple č. 4, jedné ze souboru dochovaných kaplí křížové cesty na křížovou horu v Českém Krumlově, prováděn za účelem záchrany části historického objektu, prohlášeného od roku 1958 Ministerstvem kultury nemovitou kulturní památkou pod r. č. 85346/3-1185, za účelem jeho záchrany a estetické rehabilitace, je nutné, aby:

- restaurování kamenných prvků včetně sochařské výzdoby z kamene prováděla fyzická osoba na základě povolení vydaného podle § 14a, zákona číslo 20/1987 Sb., o státní památkové péči a to se specializací na restaurování sochařských uměleckých nepolychromovaných děl z kamene.

v Prachaticích dne 10. 10. 2016

7. Fotodokumentace

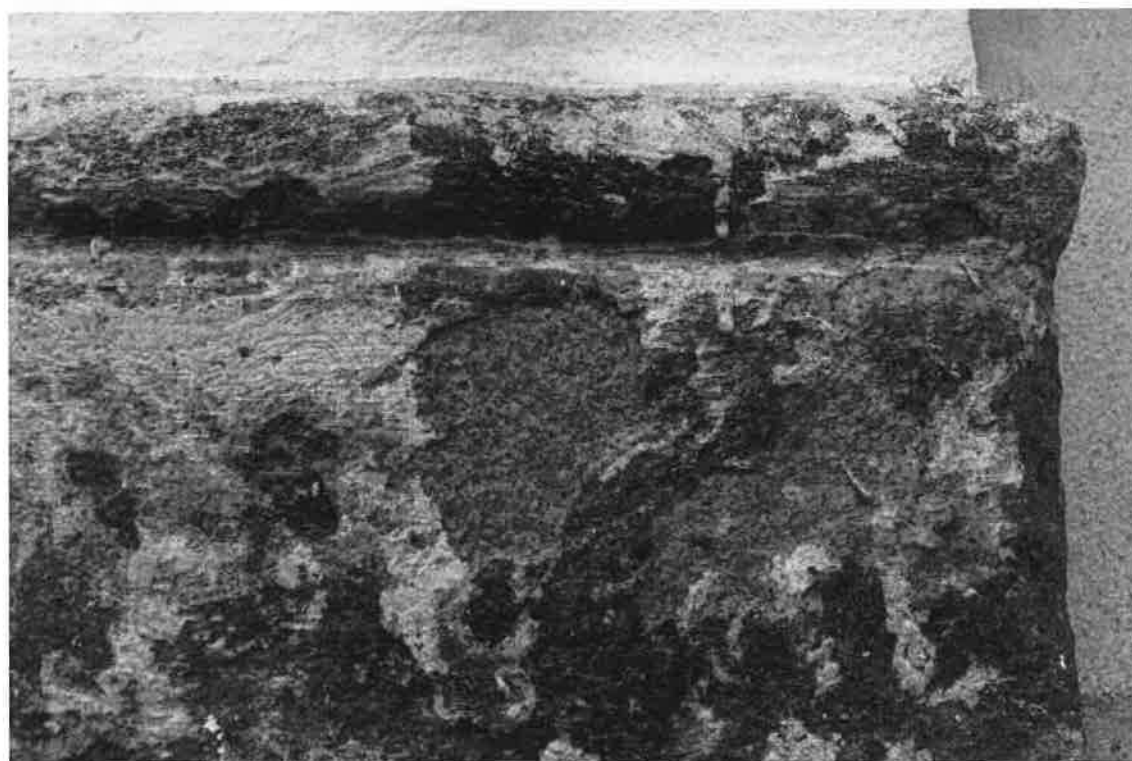
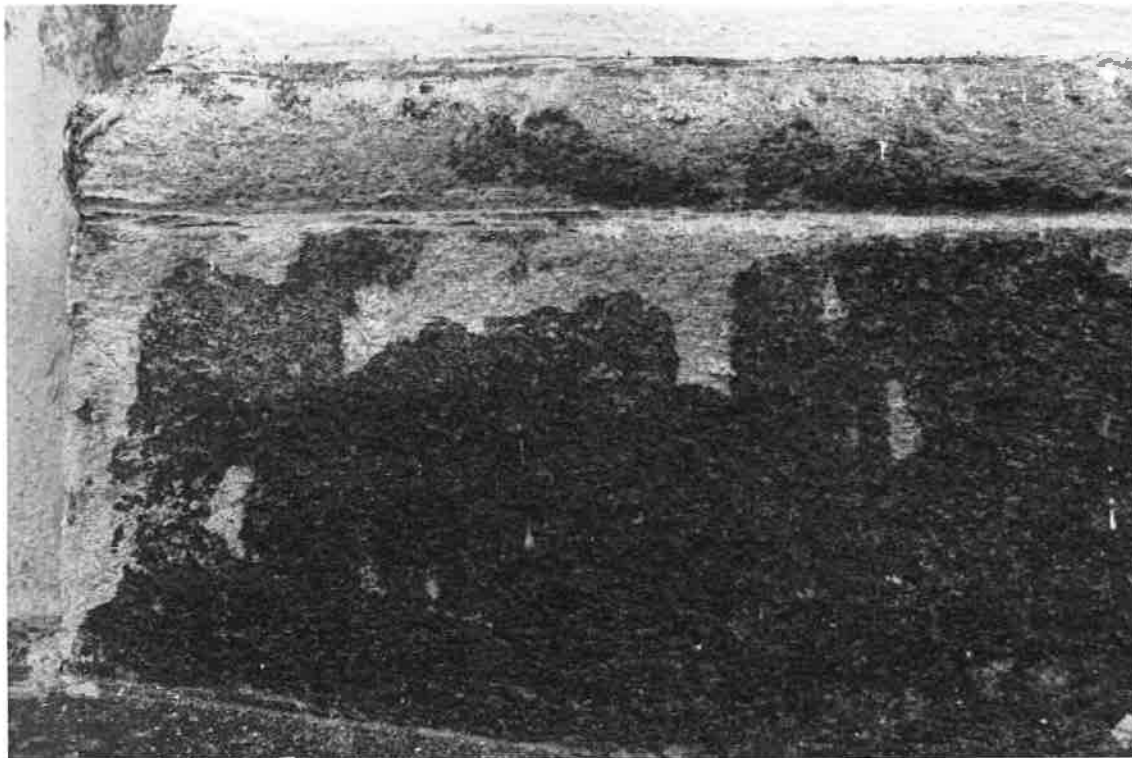
Příklady jednotlivých poškození

Restaurátorský záměr a finanční rozvaha na
RESTAUROVÁNÍ KAMENNÝCH PRVKŮ VÝKLENKOVÉ KAPLE č.4 KŘÍŽOVÉ CESTY
na Křížové hoře v Českém Krumlově



Výklenková kaple č. 4 – stav k 10. 10. 2016;
v roce 2016 prošla kaple v rámci Programu regenerace městských památkových rezervací a městských památkových zón kompletní obnovou; celkový pohled

Restaurátorský záměr a finanční rozvaha na
RESTAUROVÁNÍ KAMENNÝCH PRVKŮ VÝKLENKOVÉ KAPLE Č.4 KŘÍŽOVÉ CESTY
na Křížové hoře v Českém Krumlově



Výklenková kaple č. 4 – celkovou degradaci kamenného materiálu lze klasifikovat jako vysokou, s následnou ztrátou plastického tvarosloví, v povrchových vrstvách dochází k lokální tzv. exfoliaci (lupínkování vrstev);
detail pohledově levé a pravé patky

Restaurátorský záměr a finanční rozvaha na
RESTAUROVÁNÍ KAMENNÝCH PRVKŮ VÝKLENKOVÉ KAPLE č.4 KŘÍŽOVÉ CESTY
na Křížové hoře v Českém Krumlově



Výklenková kaple č. 4 – na řadě míst je řada mechanických poškození odražené profilace rohů a hran; detail římsy a soklu

Restaurátorský záměr a finanční rozvaha na
RESTAUROVÁNÍ KAMENNÝCH PRVKŮ VÝKLENKOVÉ KAPLE č.4 KŘÍŽOVÉ CESTY
na Křížové hoře v Českém Krumlově



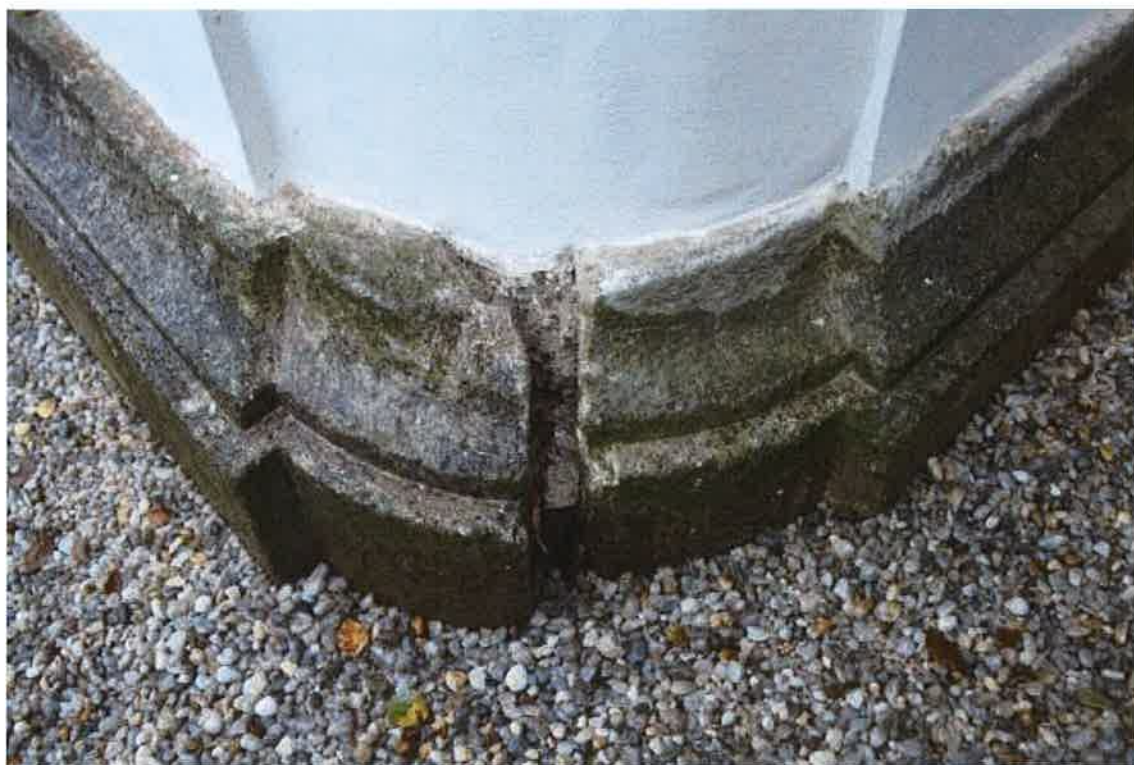
Výklenková kaple č. 4 – na řadě míst je řada mechanických poškození odražené profilace rohů a hran, u některých z nich je viditelný doplněk z nevhodného materiálu s vysokým podílem cementového pojiva; detail římsy

Restaurátorský záměr a finanční rozvaha na
RESTAUROVÁNÍ KAMENNÝCH PRVKŮ VÝKLENKOVÉ KAPLE č.4 KŘÍŽOVÉ CESTY
na Křížové hoře v Českém Krumlově



Výklenková kaple č. 4 – tmelící materiál spár je degradovaný a lokálně zcela chybí; detail římsy

Restaurátorský záměr a finanční rozvaha na
RESTAUROVÁNÍ KAMENNÝCH PRVKŮ VÝKLENKOVÉ KAPLE Č.4 KŘÍŽOVÉ CESTY
na Křížové hoře v Českém Krumlově



Výklenková kaple č. 4 – tmelící materiál spár je degradovaný a lokálně zcela chybí; detail soklu

Restaurátorský záměr a finanční rozvaha na
RESTAUROVÁNÍ KAMENNÝCH PRVKŮ VÝKLENKOVÉ KAPLE Č.4 KŘÍŽOVÉ CESTY
na Křížové hoře v Českém Krumlově



Výklenková kaple č. 4 – stékající srážková voda, povrchové nečistoty, pyl a jiné organické produkty vytvořily vlhkostní mikroklima a následné podmínky pro biologická napadení mechy a lišejníky; detail soklu

Slepý výkaz výměr – položkový rozpočet jednotlivých etap restaurování kaple č. 4

Restaurování kamenných prvků

1. Restaurátorský průzkum	,-Kč
2. Etapa čištění kamene	,-Kč
3. Etapa konsolidace kamene	,-Kč
4. Etapa plast. rekonstrukce a doplnění chybějících částí kamene	,-Kč
5. Etapa barevného sjednocení a lokální retuše kamene	,-Kč
6. Spárování kamene	,-Kč
7. Závěrečná povrchová úprava – hydrofobizace kamene	,-Kč
8. Restaurátorská zpráva	,-Kč

Cena za restaurátorské práce bez DPH% ,-Kč

DPH% ,-Kč

Finální cena za restaurátorské práce s DPH % ,-Kč

V

dne

.....
razítko a podpis