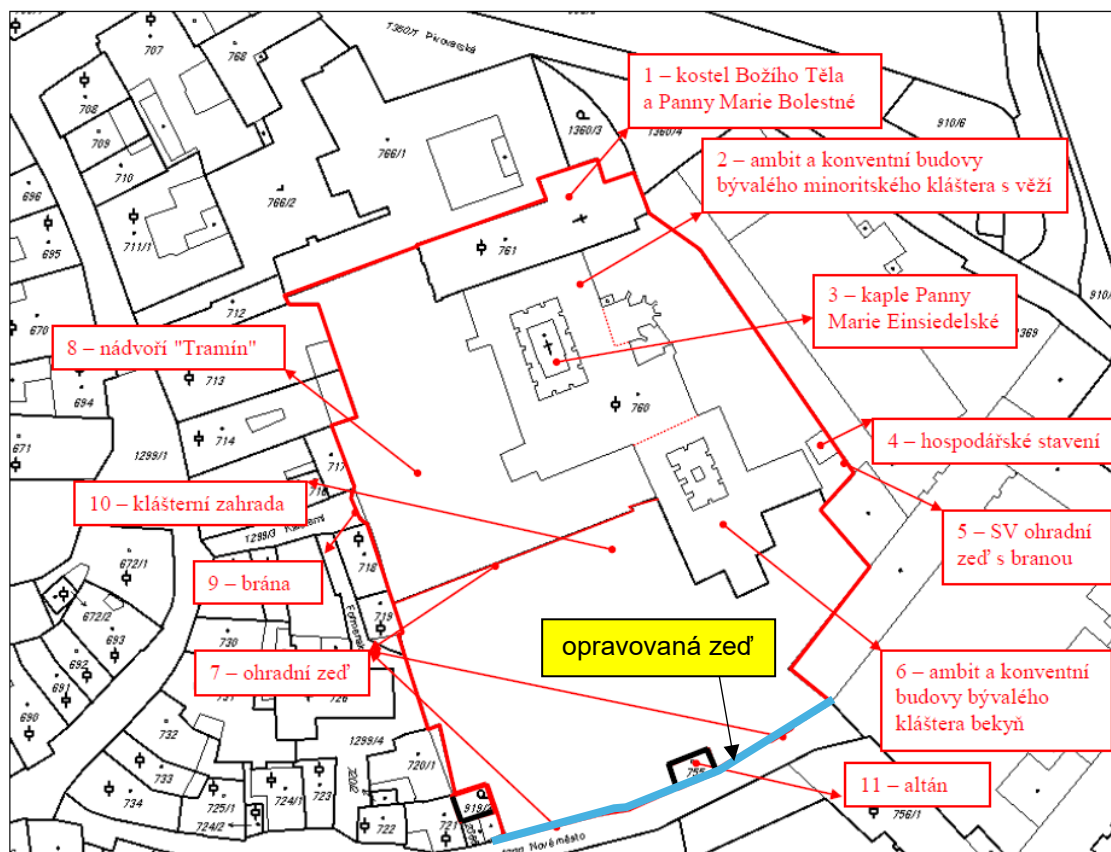


OPRAVA OHRADNÍ ZDI KLÁŠTERNÍHO AREÁLU, ULICE NOVÉ MĚSTO ČESKÝ KRUMLOV

Předmětem návrhu je oprava povrchů původní gotické ohradní klášterního areálu lemující ulici „Nové město“. Pozemky parc. č. 919/1, 1300 a parc. č. 755, KÚ Český Krumlov.

CK – Český Krumlov – Latrán – minoritský klášter čp. 50

č. ÚSKP 33669/3-1174



Zákres do katastrální mapy – stav k roku 2024



DÉLKOVÉ ZAMĚŘENÍ ZDI A ROZDĚLENÍ NA ÚSEKY (celková délka 82 m)



FOTODOKUMENTACE ÚSEKŮ

ÚSEK 1



ÚSEK 2



ÚSEK 3



ÚSEK 4





ÚSEK 5



POPIS SOUČASNÉHO STAVU

Povrchy stávající „Klášteří“ ohradní zdi jsou rozsáhle celoplošně degradovány. Původní vápenné omítky nebyly dlouhodobě předmětem oprav, vlivem působení klimatu, dešťové vody a mrazu jsou nesoudržné, popraskané a ve velké míře již došlo k jejich odlupu od smíšeného zdiva. Kamenné zdivo je na více místech lokálně poškozeno, lomový kámen respektive cihly jsou místy uvolněny a dochází k vypadávání hmoty zdiva na komunikaci. Koruna opěrné zdi je provedena pouze ze standardních „ostře nevypálených“ cihel položených v běhounové vazbě. Cihly jsou na více místech popraskané zatečením a zmrznutím dešťové vody. Styčné spáry cihelného zdiva koruny ohradní zdi jsou rozpadlé. Část konstrukce ohradní zdi tvoří obvodová zeď přístavby altánu. V líci altánové zdi je umístěn barokní výklenek s profilovaným ostěním a obloukovou ze zdiva vystupující ozdobnou stříškou s tympanonem. Štuková profilovaná ostění výklenku a stříška jsou patrně po nedávné opravě v relativně dobrém stavu. Další výklenek se sedlovou stříškou, který se nachází v opěrném pilíři ohradní zdi, je poškozen a vyžaduje opravu.

Fotodokumentace





NÁVRH OPRAVY

Oprava svislých povrchů

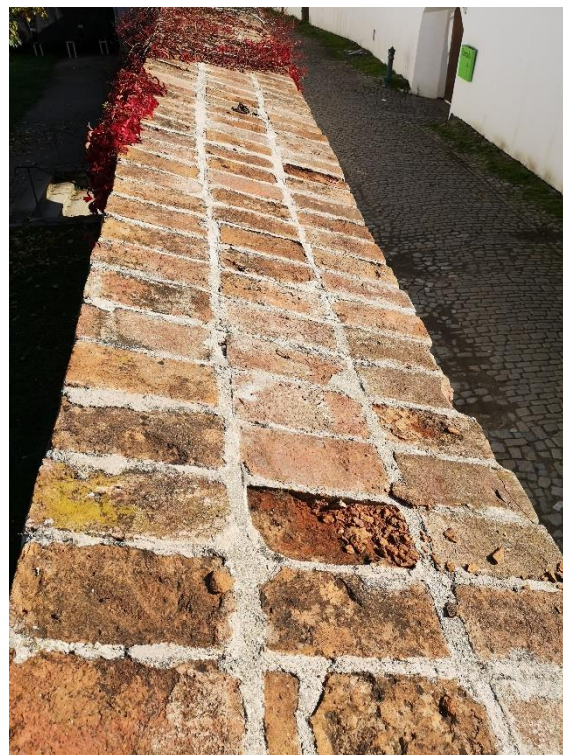
Veškeré nesoudržné omítkové vrstvy budou odstraněny. Vypadlé kameny budou zpětně dozděny do konstrukce ohradní zdi. Částečně uvolněné kameny budou vyklínovány kamennými odštěpky a dubovými klínky. Spáry smíšeného zdiva budou vyškrábány do hloubky 1-2 cm a zdivo se celoplošně očistí tlakovou vodou a kartáčem. Zdící, spárovací a omítkové maltoviny jsou navrženy z materiálů

určených pro opravy historických objektů na bázi přírodních trasových omítek např. produkty značky Tubag, které obsahují rýnský tras, tedy vulkanický tuf, těžený v sopečné oblasti východní části pohoří Eifel. Vápenné malty s obsahem trasu jsou prodyšné, ale transport kapalné vody je značně omezen. Prodyšnost a omezený transport kapalné vody jsou nejlepší předpoklady pro stavební díla, která jsou vystavena silnému zatížení vlhkostí. Během procesu tvrdnutí jsou materiály obsahující tras schopny vázat značnou část přítomného vápna. Vápenné součásti jsou tak chráněny pomyslným ochranným pláštěm a hutnější struktura malty s přídavkem trasu zmenšuje riziko působení agresivních látek z okolního prostředí. Trasové malty vážou během procesu tvrdnutí volné vápno. Vázané volné vápno nemá žádnou možnost pronikat kapilární strukturou na povrch omítky. Na stavebních prvcích tak nedochází k tvorbě vápenných výkvětů a stavba nemění svůj vzhled. Zejména v soklové části bude provedeno lokální hrubé vyrovnaní povrchu zdiva dozděním a plentováním. Povrch smíšeného zdiva bude přespárován v rozsahu do 40 % celkové plochy zdiva. Pro spárování kamenného i cihelného zdiva bude použita trasvápenná zdící a spárovací malta TWM/M 5. Následně budou provedeny nové omítkové vrstvy svislých povrchů, tj. podkladní postřík, vyrovnávací omítky a hlazená jádrová omítky, vše z trasvápenné omítky Tubag TKP 4 mm. Podkladní postřík (házet do kříže) bude aplikován do cca 50 % plochy svislých konstrukcí. Na postřík bude provedena vyrovnávací omítky tl. do 3 cm. Do vyrovnávací omítky budou vkládány úlomky propustného materiálu jako jsou úlomky cihlových tašek a cihel. Minimální tl. vrstvy každé omítky je 10 mm. Maximální tloušťka vrstvy je 20 mm. Vyrovnávací omítky budou vždy aplikovány ve dvou pracovních krocích. Každá vrstva bude nejprve pouze nahrubo stažena a ponechána přirozenému zaschnutí. Po prvotním zaschnutí bude ve druhém kroku a v časovém odstupu nejpozději do 24 hod vyrovnávací omítky finálně stažena ocelovým škrabákem. Na vyrovnávací omítku bude natažena finální hlazená jádrová omítky z maltoviny Tubag TKP 4 m řidší konzistence. Před aplikací každé vrstvy omítky musí předchozí vrstva dostatečně vyzrát min. 24 hod a být navlhčena. Čerstvá omítky, musí být dokonale ochráněna před všemi nepříznivými vlivy, jako je např. silný vítr, vysoké nebo nízké teploty a především přímý sluneční svit. Teplota ovzduší a podkladu nesmí při zpracování omítky klesnout pod +5 st. C. Kromě čisté vody nesmí být do omítkové směsi přidána žádná další látka. Na zahlazenou omítku bude proveden prodyšný vápenný nátěr barvy bílé nebo lomené bílé. Konečný odstín nátěru bude odsouhlasen NPÚ. Štukové profily šambrán a altánů budou zednický opraveny. Povrch omítek zůstane difúzně propustný bez hydrofobizačního nátěru. Spodní horizontální hrana omítkového souvrství bude zaříznuta cca 3 cm na dlážděném povrchu komunikace. Předmětem opravy svislých povrchů je pouze líc ohradní zdi směrem do ulice Nové město. Svislé povrchy rubu ohradní zdi směrem k areálu Klášterů nejsou předmětem navržené opravy.

Oprava koruny zdiva

Koruna zdiva je v důsledku provedení z běžných cihel na více místech degradována. Cihly jsou lokálně poškozeny, povrch se odroluje, hrany jsou ulomeny. Šířka koruny je proměnná od 85 do 100 cm, přesahy cihel z obou stran mimo svislý líc zdiva jsou nepravidelné (1,5 – 8 cm) v závislosti na proměnné tloušťce ohradní zdi. Původní koruna bude kompletně vybourána. Po sejmutí koruny bude provedeno vyrovnaní povrchu plentováním a přizděním do speciální zdící a spárovací trascementové malty TWM-s M10. Následně bude provedena ukončující vrstva z ostře pálených lícových cihel Klinker ČFPL 16, českého formátu 290 x 140 x 65 mm, červené barvy. Cihly budou osazeny naležato, ložná i styčná spára budou opět provedeny ze spárovací malty TWM-s M10. Cihly budou do koruny zdiva osazovány ve stejné „běhounové“ vazbě jako byly původní cihly a rovněž přesahy cihelné koruny přes líc zdiva zdiva budou nepravidelné v závislosti na tloušťce zdiva, stejně jako u původní koruny zdiva. Povrch nové cihelné koruny zdiva bude finálně ošetřen hydrofobizačním nátěrem KEIM Loxetan N. Z rubu opěrné zdi ze strany areálu Klášterů bude ložná správa zdiva koruny zednický začištěna, zahlazená a přetřena vápenným nátěrem v odstínu barvy rubu zdiva.

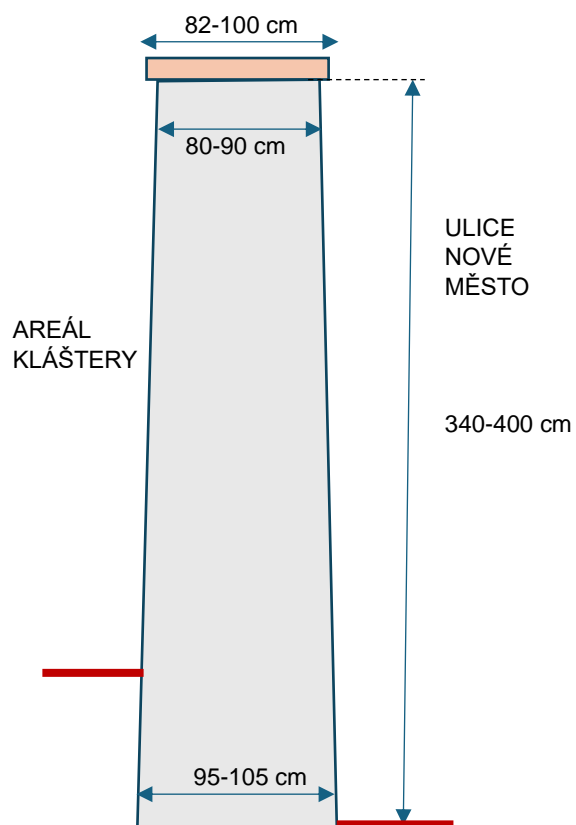
FOTOGRAFIE SOUČASNÝ STAV KORUNY OHRADNÍ ZDI







Schematický příčný řez



Přesahy koruny přes líc a rub svislé stěny



Ostatní

Veškeré odpady ze stavební činnosti budou zlikvidovány na skládce stavebního odpadu v souladu s jejich zařazením do kategorií odpadů.

Přílohy:

1. Technický list KEIM LOXETAN N
2. Technický list TWM-s M10
3. Technický list TWM 2,5/M5
4. Technický list TKP

Zpracoval: Ing. Oto Šrámek
autorizovaný inženýr pro obor pozemních staveb

V Českém Krumlově 31.10. 2024