

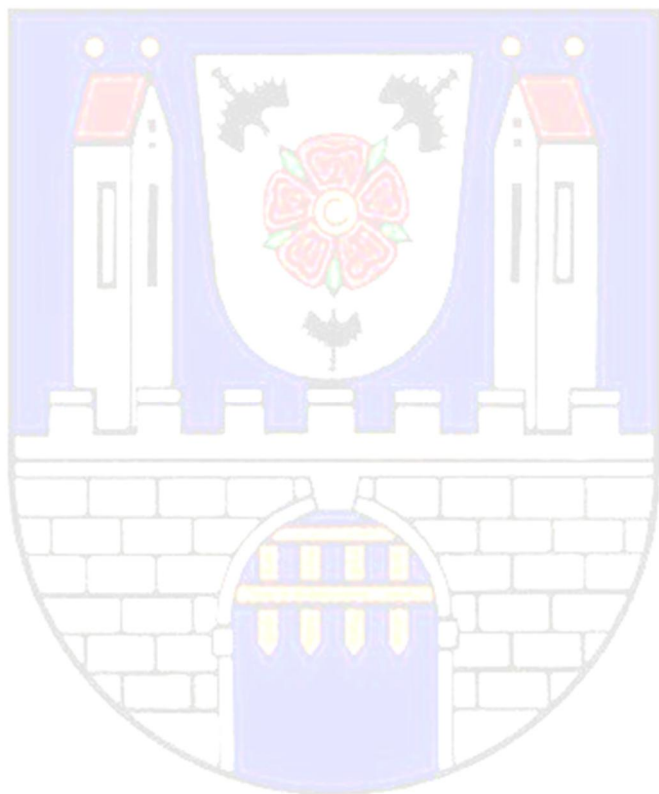


Město Český Krumlov
náměstí Svornosti 1
381 01 Český Krumlov

REVITALIZACE AREÁLU KLÁŠTERŮ ČESKÝ KRUMLOV

**Projektová programová část 7.
Expozice lidských dovedností, umu našich předků a muzeální expozice**

**Část B
Muzeální část expozice**



Libreta expozic

Návrh aktualizace
V Brně, 20. ledna 2015

REVITALIZACE AREÁLU KLÁŠTERŮ ČESKÝ KRUMLOV

registrační číslo projektu: CZ.1.06/5.1.00/01.06132

Expertní poradenské služby v realizační fázi projektu Revitalizace areálu klášterů Český Krumlov

Výstup expertní činnosti

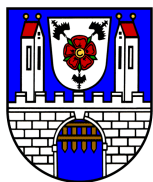
v oblasti Odborné poradenství při přípravě programových činností v projektových programových částech v realizační fázi projektu,

v projektové programové 7. Expozice lidských dovedností, umu našich předků a muzeální expozice,

v části „b“ muzeální část expozice,

v aktivitě zpracování libret expozic (rozpracování ideového námětu a koncepce expozic, specifikace exponátů a jejich rozmístění, výtvarný návrh jednotlivých místností v podobě skic, specifikace požadavků na vybavení místností)

OBJEDNATEL



Město Český Krumlov

náměstí Svornosti 1
381 01 Český Krumlov

Mgr. Dalibor Carda

starosta města
T: +420 380 766 102
E: dalibor.carda@mu.ckrumlov.cz

POSKYTOVATEL

Sdružení EUFC a kol. pro Český Krumlov

jednající společnosti



EUFC CZ s.r.o.

Popelova 75
620 00 Brno

Daniel Mayer, MBA

jednatel společnosti
M: +420 731 173 571
T: +420 538 728 779
F: +420 538 728 779
E: dan.mayer@eufc.cz

Ing. Dalibor Pituch

prokurista společnosti, vedoucí ET
M: +420 731 507 404
T: +420 538 728 779
F: +420 538 728 779
E: dalibor.pituch@eufc.cz

OBSAH

1	ANOTACE.....	4
2	MĚSTO ČESKÝ KRUMLOV A JEHO KLÁŠTERY	6
3	JAK BYDLELY KLARISKY?	12
4	DĚJINY KLÁŠTERA – STAVEBNÍ VÝVOJ, NOVODOBÉ DĚJINY, ŘÁD ŠKOLSKÝCH SESTER NOTRE DAME	17
5	KAŽDODENNOST KLÁŠTERNÍHO ŽIVOTA – DOVEDNOSTI A ZNALOSTI.....	22
6	KLÁŠTERNÍ RELIGIOZITA A ZBOŽNOST	29
7	OSOBNOST SV. KLÁRY, ŘÁD SV. KLÁRY VE STŘEDOVĚKU S PŘÍHLÉDNUTÍM K ČESKÝM ZEMÍM.....	37
8	UMĚNÍ.....	42
9	TREZOROVÁ MÍSTNOST	49

Zpracovaný dokument představuje koncept řešení a jednotlivé detaily expozic budou řešeny navazujícími činnostmi Objednatele (město Český Krumlov, partneři projektu, realizační tým projektu) a Poskytovatele (expertní tým projektu). Po obsahové stránce je předkládaný dokument tedy kompletní a představuje finální verzi konceptu řešení expozic a činností. V době po dokončení tohoto dokumentu budou ještě zpracována upřesnění specifikací vybavení místností, která budou přílohou tohoto dokumentu.

Ve zpracované aktualizaci dokumentu bylo upraveno rozmístění jednotlivých expozic, bylo specifikováno vnitřní vybavení, došlo k doplnění návrhů na restaurování památkových předmětů do expozic a byly upřesněny některé další prvky návrhu.

1 ANOTACE

Stálá expozice umístěná do bývalých cel kláštera klarisek má návštěvníku přiblížit klášterní život středověkých řeholních sester řádu sv. Kláry v dobovém kontextu. Návštěvník se bude moci seznámit se životním příběhem sv. Kláry a jejími vazbami na české země prostřednictvím přátelství s královskou dcerou sv. Anežkou, s uměním spojeným s řádem, dobovou zbožností, ale také proniknout do každodennosti řádových sester, které svůj řeholní život trávily v intimní zbožnosti v přísném uzavření před okolním světem. Interaktivní část expozice by měla návštěvníku nabídnout v této části meditační prožití intimní, poklidné a duchovní atmosféry kláštera spojené s možným praktickým vyzkoušením „klášterních“ dovedností (např. malování svíček, sensorické poznávání bylin). Didaktická část si zároveň klade za cíl podnícení zájmu o další témata spojená s klariskami, prezentovaná v dílčích částech expozice a v doprovodných programech, jako například vztah kláštera a městského života, princip tzv. svaté chudoby, vliv řemesel a dovedností na dobovou mystiku a umění nebo praktické činnosti, jež řeholnice v klášteře provozovaly.

Celková kalkulace pořizovacích nákladů:

Libreto	Celkové náklady (vč. DPH)
Město Český Krumlov a jeho kláštery	
Jak bydlely klarisky?	
Dějiny kláštera – stavební vývoj, novodobé dějiny, řád školských sester de Notre Dame	
Každodennost klášterního života – dovednosti a znalosti	
Osobnost sv. Kláry, řád sv. Kláry ve středověku s přihlédnutím k českým zemím	
Klášterní religiozita a zbožnost	
Umění	
Trezorová místnost	

Suma pořizovacích nákladů:

Celková kalkulace provozních nákladů:

Libreto	Roční náklady (vč. DPH)
Město Český Krumlov a jeho kláštery	
Jak bydlely klarisky?	
Dějiny kláštera – stavební vývoj, novodobé dějiny, řád školských sester de Notre Dame	
Každodennost klášterního života – dovednosti a znalosti	
Osobnost sv. Kláry, řád sv. Kláry ve středověku s přihlédnutím k českým zemím	
Klášterní religiozita a zbožnost	
Umění	
Trezorová místnost	

Suma provozních nákladů:

Obecná doporučení a poznámky k úpravám prostorů

Expozice lidských dovedností, umu našich předků a muzeální expozice – muzeální část (označována jako projektová programová část 7, díl b, též jako 7b) je umístěna v 2. NP objektu K3. Expozice je dle návrhu v projektové dokumentaci přístupná z 1. NP západní části ambitu klarisek po schodišti do předsálí K1-2-001 a přes trezorovou místnost K1-2-003.

Výstup z expozice je pak po schodišti do nádvoří mezi objekty K1, K2 a K3. Toto schodiště je však příliš úzké pro obousměrný pohyb návštěvníků a je možné ho tedy využít pouze pro výstup z expozice 7b.

Negativním aspektem návrhu je pak rovněž průchozí trezorová místnost určená pro vystavování zvláště cenných exponátů, převážně zapůjčených. Průchodnost snižuje bezpečnost této místnosti a zároveň snižuje úroveň jejího prostředí – trezorová místnost by měla být tichým a klidným prostorem, navíc s omezeným počtem návštěvníků (z hlediska bezpečnosti i z hlediska prostředí).

Doporučujeme proto prověřit zřízení lávky nad schodištěm do předsálí K1-2-001 podél stěny trezorové místnosti a kratší stěny chodby K3-2-001, ve které se nachází portál historického vstupu do této chodby. Expozice 7b by pak mohla být zpřístupněna z předsálí po lávce bez nutnosti průchodu trezorovou místností. Mezi úrovní předsálí K1-2-001 a chodby K3-2-001 je výškový rozdíl, který doporučujeme vyrovnat ještě před vstupem na lávku tak, aby konstrukce lávky umožňovala komfortnější podchozí výšku na schodiště do předsálí K1-2-001.

Zbytky dochovaného portálu na kratší stěně chodby K3-2-001 vytvářejí dojem poměrně úzkého a nízkého průchodu, pro zajištění komfortního přístupu návštěvníků do expozice 7b však bude zapotřebí dostatečný otvor ve zdi.

Z takto navržené lávky by mohla být zpřístupněna i kruchta klášterního kostela, čímž by mohlo dojít ke scelení expozic projektových programových částí 1 a 7b. Tuto úpravu však bude ještě nutné projednat se všemi zainteresovanými subjekty.

Počítadlo návštěvníků a turniket expozice 7b doporučujeme umístit právě do nově vzniklého otvoru v kratší stěně chodby K3-2-001.

Trezorovou místnost K1-2-003 doporučujeme zpřístupnit pouze z předsálí K1-2-001, jednak s ohledem na dispoziční uspořádání trezorové místnosti (vstup z kratší strany v delší ose místnosti) a jednak z důvodu možného samostatného navštívení pouze trezorové místnosti. Turniket a počítadlo návštěvníků před vstupem do trezorové místnosti v předsálí by pak mohlo regulovat i počet osob nacházejících se současně v trezorové místnosti.

2 MĚSTO ČESKÝ KRUMLOV A JEHO KLÁŠTERY

Autoři

Dalibor Prix, Daniela Rywiková, Andrea Čeplá, Wojciech Dominiak, David Majer

Lokalizace

Klášter klarisek, K3-2-001, chodba, 2. NP

Téma

Město Český Krumlov a jeho kláštery

Anotace

- panoráma Českého Krumlova a jeho klášterů,
- texty – úryvky z řehole sv. Kláry,
- texty – úryvky z dopisů sv. Kláry sv. Anežce.

Téma duchovní cesty: návštěvník vstupem na chodbu symbolicky kráčí po duchovní cestě, která symbolicky začíná před prvním schodem chodby. Každý schod symbolicky představuje jeden stupeň na duchovní cestě, která je zakončena před prahem místnosti K3-2-006 nápisem „*Zření Boha*“.

Cesta začíná před prvním schodem nápisem na zemi „*Vita contemplativa*“. Na každém schodovém čele (celkem čtyři) je dále jeden nápis: „*Číst svaté Písmo*“, „*Promlouvat o něm*“, „*V mysli o něm přemítat*“, „*Modlit se*“. Tyto stupně vedoucí k poznání Boha sumarizují principy klášterního života a zbožnosti a navodí vhodnou atmosféru před začátkem expozice věnované klariskám a klášternímu životu ve středověku (místnosti K3-2-003 – 009).

Muzeální část

Požadavky na vybavení:

- panel,
- 2 barokní obrazy z kostelní kruchty: sv. Klára (220 cm x 148 cm) a sv. František z Assisi (204 cm x 132 cm),
- 4 taburety pro návštěvníky (možnost odpočinku, relaxace).

Movitá památka: socha sv. Františka z Assisi – stojící světec v hábitu, dřevo, řezba, polychromie, původně zlaceno, záda dlabána v celé ploše, výška 135 cm (na štítu č. 12). Zápůjčka z depozitu řádu křížovníků, umístění na podstavci ve střední části chodby.

Tematická struktura 2D expozice:

- 1 ks panelu s panorámatem Krumlova,
- texty psané na stěně chodby s textem řehole sv. Kláry,
- texty psané s textem dopisů sv. Kláry,
- texty na schodech chodby s námětem duchovní cesty,
- text před prahem místnosti K3-2-006 („Žít Boha“).

Ukázky:

„Pohrdly jste, milované dcery, nádherou a rozkošemi světa, chcete jít ve šlépějích Krista a jeho svaté Matky, žijete v klášterní odloučenosti v nejvyšší chudobě, abyste mohly sloužit Pánu s úplně svobodnou duší.“

(řehole sv. Kláry)

„Matko a dcero, snoubenko Krále věků! Nediv se, že jsem Ti nepsala tak často, jak si Tvá i má duše stejně přeje a touží, ani si nenamlouvej, že se zmenšuje plamen lásky v srdci Tvé matky! Překážel mi jen nedostatek posílů a známá nebezpečí na cestách. Nyní však píši Tvé lásce, Kristova snoubenko, raduji se s Tebou a jášám v radosti ducha, neboť jako jiná přesvatá panna, svatá Anežka, zasnoubila ses podivuhodně s nebeským Beránkem, který snímá hříchy světa, a opustila jsi všechny marnosti tohoto světa.“

(ze čtvrtého dopisu sv. Kláry sv. Anežce)

Tematická struktura 3D expozice

Časová osa na zdi chodby (těsně nad podlahou), milníky se světelnými body, tematický hudební doprovod (např. gregoriánský chorál nebo jiná sakrální hudba) navozující atmosféru středověkého kláštera. Dřevěná původní podlaha v chodbě, do které nebude zasahováno.

Časová osa (světelná?) graficky a hmotově (milníky) zpracovaná na stěně chodby, podle níž může návštěvník doslova „krokovat“ dějiny města Krumlova a jeho klášterů. Budou zde vyznačeny a stručně popsány významné historické milníky města a klášterů minoritů a klarisek, např.:

- 1253 – první písemná zmínka o městu,
- 1302 – město v majetku pánů z Rožmberka,
- 1347 – výnos o založení kláštera minoritů a klarisek,
- 1358 – kláštery jsou vysvěceny,
- 1475 – zahájena těžba stříbra ve městě,
- 1490-1500 – první významná přestavba kláštera minoritů a klarisek,
- 1597-1605 – pozdně renesanční stavební úpravy klášterů,
- 1601 – Český Krumlov v majetku císaře Rudolfa II.,
- 1611 – vyplenění města pasovskými,
- 1669 – barokní přestavba klášterního kostela,
- 1719 – město v majetku Schwarzenbergů,
- 1850 – Český Krumlov se stává okresním městem,
- 1950 – zrušení kláštera.

Požadavky na vybavení:

- reprosoustava, audio systém,
- podstavec pro sochu sv. Františka.

Atmosféra a osvětlení

Klidný a důstojný prostor, osvětlení pouze formou světelných bodů, případně bodové nasvětlení obrazů a textů sv. Kláry. Hudba – sakrální.

Doporučení a poznámky k úpravám prostoru

Doporučujeme ještě provést doplnění a korekci osvětlení v prostoru chodby – v projektové dokumentaci navržena kulová zavěšená svítidla. Bude provedeno při zpracování projektové dokumentace interiérů.

Vzhledem ke stávající prkenné podlaze a její renovaci (byť je v projektové dokumentaci uvedena dlažba z topinek) není navrhována původně zamýšlená světelná osa v podlaze chodby, nicméně v případě revokace tohoto rozhodnutí a realizaci dlažby doporučujeme ještě tuto světelnou osu upravit do efektnější pozice v podlaze a texty samotné umístit rovněž na podlahu.

Kalkulace pořizovacích nákladů

Specifikace položek vybavení	Způsob pořízení	Jednotková cena (vč. DPH)	Počet ks	Celkové náklady (vč. DPH)
Panel	Z		1	
Časová osa – reprosoustava, audio systém	Z		1	
Časová osa – milníky, světelné body	Z		10	
Židlička	T		10	
Texty na zeď	Z		1	
Texty na schodišťové stupně	Z		1	
Text před prahem místnosti K3-2-006	Z		1	
Podstavec pro sochu sv. Františka	Z		1	

Způsob pořízení: T – typový / Z – zakázková výroba / P – zápůjčka

Suma pořizovacích nákladů:

Kalkulace provozních nákladů

Kód položky	Položka nákladů	Roční náklad (vč. DPH)
1.3.	Elektrická energie – milníky, audiosystém	
4.1.	Pojištění vystavovaných obrazů	

Suma provozních nákladů:

Inspirace



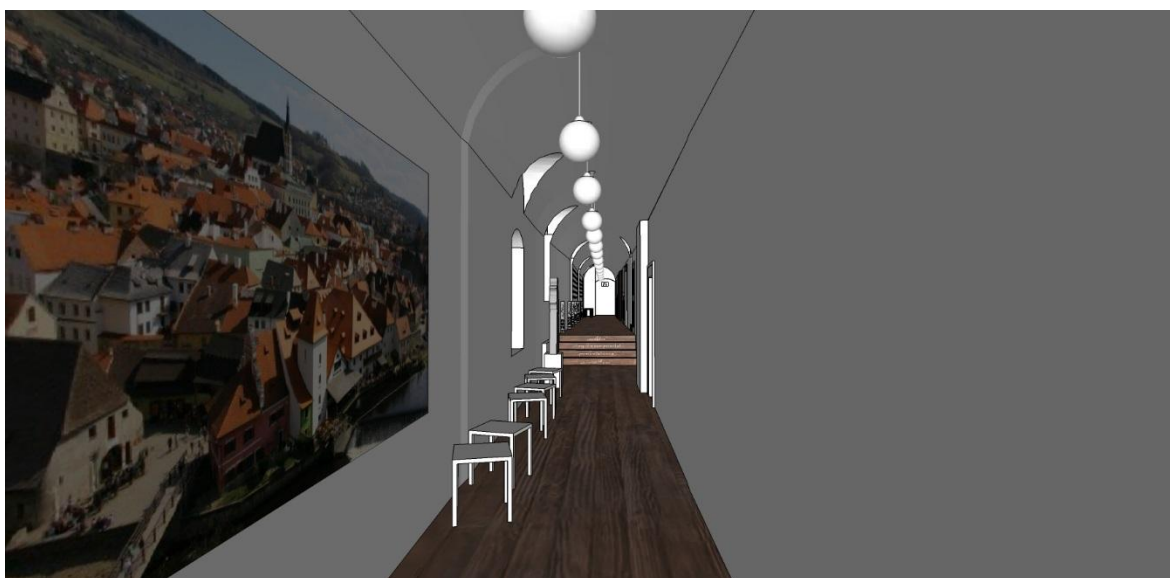
sv. Klára



sv. František z Assisi

PPČ 7b. Expozice lidských dovedností, umu našich předků a muzeální expozice – muzeální část

Výtvarné skici



PPČ 7b. Expozice lidských dovedností, umu našich předků a muzeální expozice – muzeální část



3 JAK BYDLELY KLARISKY?

Autoři

Dalibor Prix, Daniela Rywиковá, Andrea Čeplá, Wojciech Dominiak, David Majer

Lokalizace

Klášteř klarisek, místnost K3-2-003, 2. NP, poslední cela

Téma

Jak bydlely klarisky? Cela klarisky – věrná replika

Anotace

Poslední z celkem šesti dochovaných cel klarisek. Cely v kláštěrech klarisek postupně nahradily původní společný dormitář (ložnici) sester. Zajišťovaly soukromí k modlitbě, kontemplaci. Dochované cely sester v kláštěře klarisek v Českém Krumlově jsou výsledkem barokních přestaveb kláštera architektem Janem Dominikem Spaciem ve 20. a 30. letech 18. století. Tomuto období by měl přibližně odpovídat styl vybavení místnosti. Poslední cela (místnost 003) by měla ilustrovat soukromý prostor sestry určený pro modlitbu, kontemplaci a odpočinek s autentickým vybavením s důrazem na intimitu, skromnost a minimalistický komfort. Dveře do vedlejší místnosti budou zazděny. Místnost nebude průchozí.

Muzeální vybavení

Požadavky na vybavení – repliky původního nábytku:

- 1 postel (vzor klášter v Müstairu),
- 1 polštář z peří,
- 1 vlněná deka (nebarvená),
- 1 slaměná matrace,
- 1 dřevěná truhla,
- 1 růženec,
- 1 hygienické potřeby: džbán, lator, nočník.

Movité památkové předměty v místnosti:

- kniha – tisk, RITUS in administratione SS. Sacramentorum, adnexo matutino in nativitate 1846, Olomouc, Typis Aoisii Skarnitzel, kožené desky, tlačená ořízka, hnědá barva, na hřbetě tlačení dekor – ornament a festony, rozměry 19,3 cm x 12 cm x 2,6 cm,
- 1 stojánkový křížek, litina, černý a zlatý druhotný nátěr, rozměry: korpus – 11,5 cm x 8,5 cm, podstavec – 11,5 cm x 10,5 cm x 7,5 cm, kříž – 25 cm x 12 cm, celek výška 46,5 cm, tabulka INRI 1,5 x 2 cm,
- polštář mešní, hnědočervená gobelínová látka, uprostřed kříž bez Krista a červené srdce u jeho paty, v rozích ornamentální motivy a vlněné střípce, lemováno kroucenou šňůrou, podšito hnědým plátnem, rozměry 38 cm x 38 cm,
- 14 rámovaných proseb, rukopisné, převážně německé,
- modlitební klekátko – z inventáře křižovníků: klekátko (zřejmě součást jiného celku) – uloženo v chórových lavicích, dřevo, truhlářská práce, bez povrchové úpravy, horní obdélná část na

jednom konci šikmo seříznuta, 2 široké nožky řezané do obloučků, rozměry 23 cm x 112 cm x 27 cm,

- 2 stojánkové relikviáře s ostatky mučedníků sv. Fidelise a sv. Felixe – patrně z neznámého oltářního celku, stojánkové relikviáře trojúhelného tvaru, na třech nožkách, rám okolo schránky s ostatkem, řezbovaný zlacený s rokaji, volutkami, hřebínky, C motivy, uprostřed ovál z textilu krémové barvy, na něm svisle umístěný ostatek kosti s páskou s nápisem S. Fidelis M. a na druhém relikviáři S. Felicis M., dřevo, řezba, zlacení, sklo, dracoun, bulion, korálky, skleněné kameny, textil, papír, ostatky, rozměry: celek: relikviář s ostatky sv. Fidelise 61 cm x 28 cm x 8 cm, celek: relikviář s ostatky sv. Felixe 61,5 cm x 28,5 cm x 9 cm,
- plastika Panny Marie Lurdské – menší, sádra, polychromie, výška 43 cm,
- lucerna ruční, plech, sklo, šestiboká lucerna s rukojetí, na červených skleněných výplních leptané rozetky a na čelní straně křížek a zkřížené palmové ratolesti, výška 35 cm, průměr 16 cm,
- skříňka s dvoukřídlými dvířky, dřevo, truhlářská práce, raně barokní, patrně přírodní povrch, olištovaná obdélná pole i na zadní stěně, rozměry celku 120 cm x 105 cm x 58 cm,
- příkrývka tkaná, patrně bavlněná, barevnost zelená, černá, oranžová, s přišívanou bordurou z téhož materiálu a barevnosti, vyspravována záplatami z plátna, barvy vytvářejí vzor ze čtyřlístých květů – černých, střídaných s polovinami osmilístých květů, na borduře s liliemi, rozměry 234 cm x 294 cm,
- obraz závěsný – Panna Maria s Ježíškem s korunkami na hlavách, Ježíšek stojí a objímá Matku, barvotisk, rozměry včetně rámu 49 cm x 37 cm,
- lavice bez klekátka, přístěnná, dřevo, truhlářská práce, zbytky hnědého nátěru, rozměry 87 cm x 159 cm x 39 cm,
- obraz Poslední večeře Páně v hnědém rámu se štukovým ornamentem, tisk dle rytiny, vpravo dole Andr. Dörr sc., Coena Domini, dole Sumptibus Fr. Pustet, typographi Pontificii, Ratisbonae, rozměry 58,5 cm x 87,5 cm.

Movité památkové předměty jsou ve vlastnictví řádu křížovníku, je nezbytné vyjednat zápůjčku a rovněž pak předmětovou ochranu zamezující zcizení předmětů.

Tematická struktura 3D expozice

Vybavení obytné cely klarisek (viz rozpis).

Atmosféra a osvětlení

Autentické prostředí klášterní cely, bez výzdoby, intimní prostor. Osvětlení pouze nepřímé případně imitující svit svíčky. Zároveň bude ponecháno stropní svítidlo pro potřebu údržby místnosti.

Doporučení a připomínky k úpravám prostoru

Doporučujeme zvážení nerealizovat v místnosti navržené stropní osvětlení, které by dle projektové dokumentace mělo evokovat dobu 19. století, kdy v místnosti byly schwarzenberské byty. Osvětlení by mělo být pouze nepřímé a mělo by vhodně doplnit autentický prostor cely. Bude prověřeno při zpracování projektové dokumentace interiérů.

Dále doporučujeme omezit průchodnost dveří z místnosti K3-2-003 do místnosti K3-2-004 tak, aby prostor cely byl intimní a bylo možné v něm vnímat autentickou atmosféru.

Kalkulace pořizovacích nákladů

Specifikace položek vybavení	Způsob pořízení	Jednotková cena (vč. DPH)	Počet ks	Celkové náklady (vč. DPH)
Postel	Z		1	
Polštář z peří	Z		1	
Vlněná deka (nebarvená)	Z		1	
Slaměná matrace	Z		1	
Dřevěná truhla	Z		1	
Růženec	Z		1	
Hygienické potřeby: džbán, lavor, nočník	Z		1	
Dřevěná malá skříňka s dvířky	Z		1	

Způsob pořízení: T – typový / Z – zakázková výroba / P – zápůjčka

Suma pořizovacích nákladů:

Kalkulace provozních nákladů

Kód položky	Položka nákladů	Roční náklad (vč. DPH)
1.5.	Obnova zcizených předmětů	
2.1.	Seřizování předmětů truhly	
2.1.	Čištění polštáře, deky, matrace	

Suma provozních nákladů:

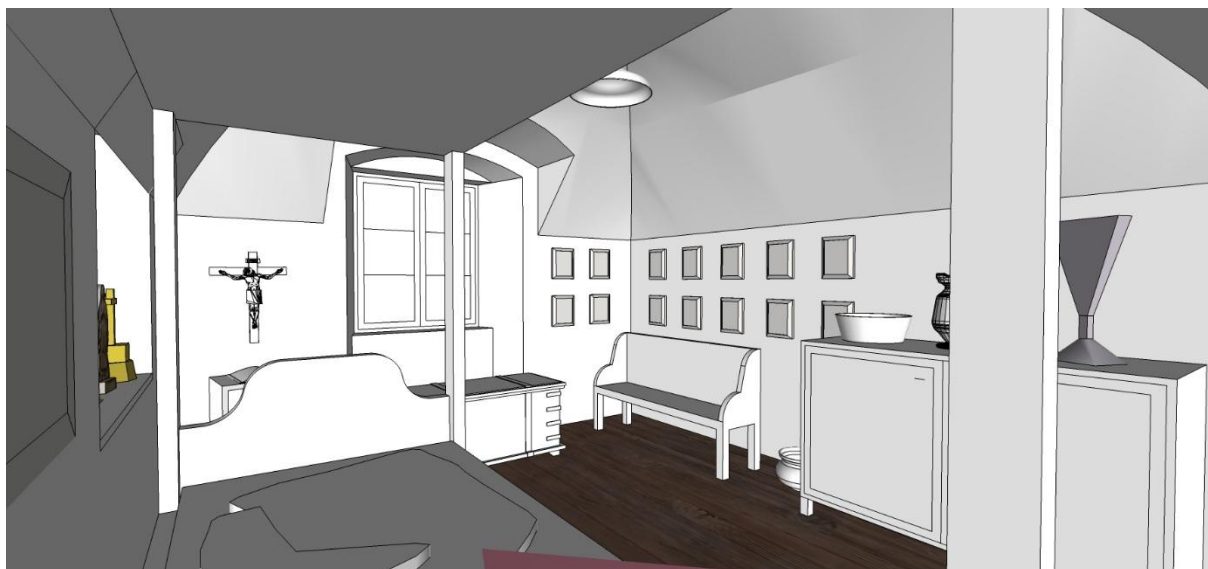
Inspirace

Klášter klarisek ve švýcarském Müstairu (replika cely).



PPČ 7b. Expozice lidských dovedností, umu našich předků a muzeální expozice – muzeální část

Výtvarné skici



4 DĚJINY KLÁŠTERA – STAVEBNÍ VÝVOJ, NOVODOBÉ DĚJINY, ŘÁD ŠKOLSKÝCH SESTER NOTRE DAME

Autoři

Daniela Rywiková, Andrea Čeplá, David Majer

Lokalizace

Klášter klarisek, místnost K3-2-004, 2. NP

Téma

Dějiny kláštera – stavební vývoj, novodobé dějiny, řád školských sester Notre Dame

Anotace

Založení a dějiny kláštera klarisek v Českém Krumlově od založení až po současnost, založení, vztah k městu a jeho náboženskému životu, architektonický vývoj budov konventu, archeologie areálu, jeho současná rekonstrukce a adaptace budov. Důraz bude kladen na fotografie, které by měly návštěvníkovi umožnit srovnání „před“, „během“ a „po“ rekonstrukci klášterů, budou použity fotografie ze stejného místa, např. formou sestřihů z bezpečnostní kamery během realizace rekonstrukce areálu.

Důraz bude kladen na novodobé dějiny kláštera (hmotně ilustrované dochovanou šablonovou výmalbou místnosti 004) a aktivity školských sester řádu Notre Dame, které v prostorách kláštera provozovaly mezi léty 1864 a 1945 na popud knížete Schwarzenberga dívčí školu. Využito bude jak novodobých plánů ilustrujících stavební úpravy kláštera (sýpka, armádní potřeby, byty knížecích úředníků, dívčí škola, byty atd.), tak unikátního materiálu: kroniky sestry Bertilly, představené českokrumlovského kláštera z let 1930-1932, popisující každodenní život školy a sester, kterých v této době žilo v klášteře skoro sto.

Zazděné dveře do sousední cely klarisky budou v této místnosti přiznány – bude zde nika s policemi, případně dveře budou realizovány s tím, že nika s policemi se využije pro uskladnění provozních potřeb expozice.

Muzeální část

Požadavky na vybavení:

- 2 ks panelů,
- expozice školní lavice s vybavením,
- lavice k sezení pro návštěvníky,
- multimediální dotykový kiosek.

Movité památkové předměty v místnosti:

- obraz závěsný z inventáře křižovníků – klášterní kostel: Jan Kristian z Eggenbergu, olej na plátně, 219 cm x 131,5 cm ve zlaceném zdobeném rámu (protějškový k následujícímu),
- obraz závěsný, olej na plátně, z inventáře křižovníků, klášterní kostel: Arnoštka ze Schwarzenbergu, 221 cm x 131 cm, ve zlaceném zdobeném rámu (protějškový k předchozímu).

Movité památkové předměty jsou ve vlastnictví řádu křižovníků, je nezbytné vyjednat zápůjčku a rovněž pak předmětovou ochranu zamezující zcizení předmětů.

Tematická struktura 2D expozice

- 1 ks panelu se stavební historií českokrumlovského konventu klarisek s důrazem na novodobé dějiny kláštera,
- 1 ks panelu s textem věnovaným školským sestrám Notre Dame a jejich působení v Českém Krumlově,

Tematická struktura 3D expozice

Náznaková expozice: školní nábytek školských sester: kalamář, inkoust, inkoustové pero, škamna, stůl, lavice (vše repliky), papír, stará učebnice (prvorepubliková), kamna (viz projektová dokumentace)

Multimediální kiosek s dokumentem z rekonstrukčních prací kláštera (fotopasti, prolínání snímků před, v průběhu a po rekonstrukci), ukázky restauračních prací, stavební postupy apod.

Atmosféra a osvětlení

Běžné osvětlení expoziční místnosti, vzhledem k nízké podlažní ploše vhodné stropní svítidlo, nezbytné však dostatečné nasvětlení přízedních panelů.

Kalkulace pořizovacích nákladů

Specifikace položek vybavení	Způsob pořízení	Jednotková cena (vč. DPH)	Počet ks	Celkové náklady (vč. DPH)
Přízední panely	Z		2	
Kalamář, inkoust, inkoustové pero, papír, stará učebnice (prvorepubliková)	T		1	
Škamna	Z		1	
Stůl	Z		1	
Lavice	Z		1	
Multimediální dotykový kiosek + SW	Z		1	

Způsob pořízení: T – typový / Z – zakázková výroba / P – zápůjčka

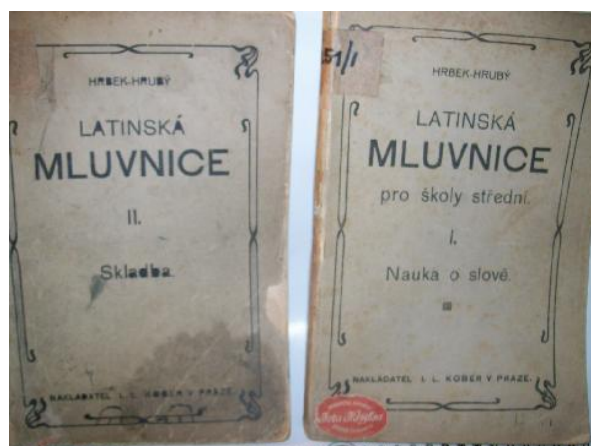
Suma pořizovacích nákladů:

Kalkulace provozních nákladů

Kód položky	Položka nákladů	Roční náklad (vč. DPH)
1.3.	Elektrická energie – multimediální kiosek	
1.5.	Obnova zcizených předmětů	
1.5.	Pracovní listy, pera, inkoust	
2.1.	Běžná oprava a údržba	

Suma provozních nákladů:

Inspirace

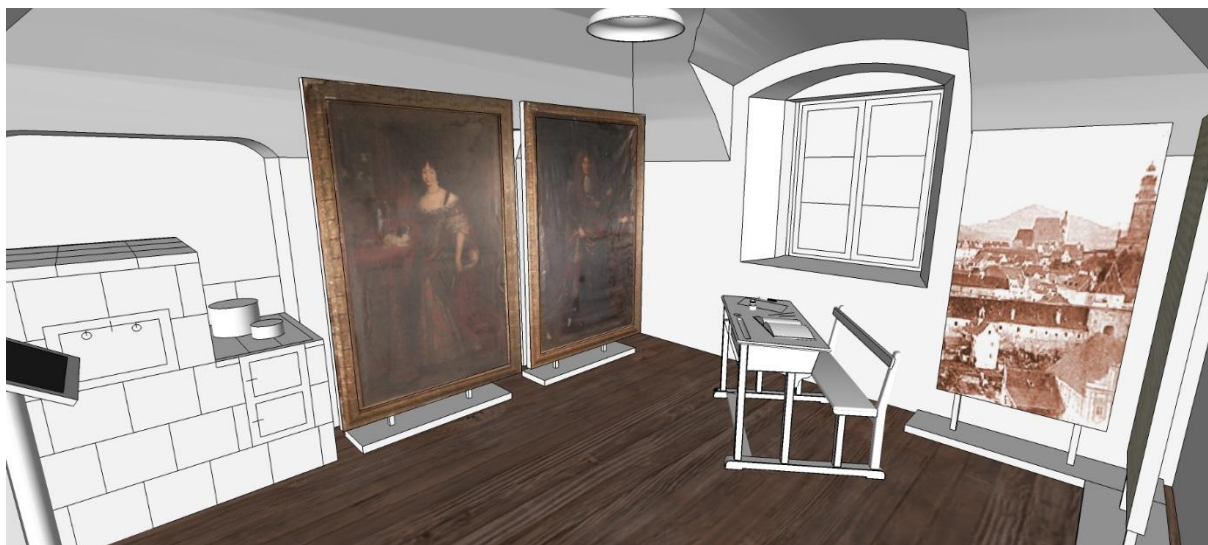


Jan Kristian z Eggenbergu



Arnoštka ze Schwarzenbergu

Výtvarné skici



PPČ 7b. Expozice lidských dovedností, umu našich předků a muzeální expozice – muzeální část



5 KAŽDODENNOST KLÁŠTERNÍHO ŽIVOTA – DOVEDNOSTI A ZNALOSTI

Autoři

Dalibor Prix, Daniela Rywiková, Andrea Čeplá, Wojciech Dominiak, David Majer

Lokalizace

Klášter klarisek, cely K3-2-005, 2. NP

Téma

Každodennost ve středověkém klášteře klarisek – léčitelství, pěstování bylin, řemeslo, dovednosti a znalosti

Anotace

Předposlední místnost z cel klarisek je zasvěcena každodennímu životu v klášteře, dennímu programu sester a práci. Základem klášterního života byla kromě devočních aktivit (naslouchání dennímu officiu, mše, svaté komunium) fyzická práce, studium, rozjímání a různé aktivity dle schopností a vzdělání sester. Sestry vykonávaly řadu praktických činností, mezi něž patřila např. výroba a malování svíček, tkaní látek a vyšívání liturgických rouch (tzv. krumplování), ve výjimečných případech také iluminování liturgických rukopisů a opisování listin a církevních textů, pěstování léčivých bylin a léčitelství obecně (souvisí s klášterní kuchyní – jídlo bylo vnímáno jako lék).

Muzeální část

Požadavky na vybavení:

- stojany na textilie, kolovrátek, stolička, ukázka tradičních textilií na dřevěné konstrukci se závěsy,
- 3 ks panelů.

Movité památkové předměty v místnosti:

- antependium – vínový samet, bavlněný samet, zlatá porta, žluté bavlněné třásně, strojové šití, plastická výšivka zlatým dracounem a zlatými filtry, aplikace, rozměry: šířka 87 cm včetně třásní délky 292 cm, uprostřed aplikován zlatým dracounem vyšíváný liliový kříž s paprsky mezi břevny ze zlatých filtrů, nad dolním okrajem našita ve dvou řadách zlatá porta, dolní okraj lemován třásněmi, nad horním okrajem našit pruh vínového plátna s obloučky k zavěšování, fixem č. 21, stav: celkem dobrý,
- antependium – slonovinový satén, satén, krémové hedvábné třásně, podšívka plátno, strojové šití, výšivka hedvábím a zlatým dracounem, rozměry: šířka 70 cm, délka 336 cm včetně třásní, v ploše barevná florální výšivka – sedmikrásky se stonky, dolní okraj lemován třásněmi, uprostřed zlatým dracounem vyšitý mariogram, nad horním okrajem našit pruh plátna s obloučky k zavěšování, fixem č. 23, na tkalounku K+2177, stav: celkem dobrý, mírně zašlé,
- antependium – slonovinový ryps, ryps s moaré efektem, slonovinové hedvábné třásně, satén, podšívka plátno, strojové šití, plastická výšivka barevným hedvábím a zlatým dracounem, aplikace, rozměry: šířka 79 cm, délka 292 cm včetně třásní, v ploše barevná florální výšivka – velké bílé růžově stínované květy s hnědými pestíky a dlouhými stonky, úponky a rozeklanými listy, uprostřed plastická výšivka poprsí Krista – Božské Srdce Páně, obličej a dlaně aplikovány

z růžového saténu, svatozář vyšita dracounem, dolní okraj lemován třásněmi, nad horním okrajem našit pruh plátna s obloučky k zavěšování, červeně vyšito č. 86, stav: zašlé, vysprávký,

- pláštík na ciborium – cihlově červený samet se stříbrnou výšivkou, cihlově červený hedvábný samet, podšívka smetanový hedvábný taft, stříbrné flitry, stříbrná dracounová krajka, ruční šití, plastická výšivka stříbrným dracounem, rozměry: délka 28 cm, šířka 58 cm, pláštík ve tvaru kruhové výseče, plocha pláštíku pokryta bohatou stříbrnou výšivkou v podobě stylizovaných linií s obloučky, z nichž diagonálně vybíhají další shodné linie, středem linií prochází bulionový podélný pruh, ve volném prostoru kvítky z flitrů, lemováno stříbrnou krajkou s motivem vějířků, u horního okraje našit široký pás stříbrné krajky a původně i stuhy k uvazování, stav: vybledlé, chybí hedvábné stuhy uvazovací – pouze část jedné stuhy dochována, trhliny v podšívce, otvory od hmyzu,
- pláštík na ciborium – zlatavý brokát se stříbrošedým dekorem, zlatavý brokát se stříbrošedým dekorem, podšívka modrý hedvábný taft, stříbrná porta, růžová rypsová stuha, ruční šití, rozměry: délka 28 cm, šířka 51 cm, pláštík ve tvaru kruhové výseče, plocha pláštíku pokryta bohatým stříbrošedým stylizovaným rostlinným dekorem listů (rozeklané, ledvinovité, s obloučky) s vínovými konturami na zlatavém podkladu, lemováno úzkou stříbrnou hladkou portou, u horního okraje růžové uvazovací stuhy, stav: zašlé, opotřebované, odřená porta.

Movité památkové předměty jsou ve vlastnictví řádu křižovníku, je nezbytné vyjednat zápůjčku a rovněž pak předmětovou ochranu zamezující zcizení předmětů.

Tematická struktura 2D expozice

- 1 ks panelu s popisem denního režimu sester a pracovního programu v závislosti na řeholi sv. Kláry,
- 2 ks panelu s popisem činností vykonávaných sestrami v klášteře (zahradka – příklady bylin), vyšívání (plastická výšivka), výroba a tkaní látek, výroba a malování svíček.

Tematická struktura 3D expozice

- stojan na volně umístěné liturgické textilie z původního inventáře kostela – inventář křižovníků (viz specifikace předmětů),
- kolovrátek s vřetenem a vlnou – replika – ukázka tkaní textilií,
- stolička,
- ukázky tradičních textilií (kus vlněné, konopné látky, lněné sukno, samet, hedvábí apod.),
- dřevěná konstrukce se vzorky textilií,
- 2x taburet.

Vystavené originály vyšívání liturgických textilií z původního inventáře kostela (3x antependia, 2x pláštík na ciborium) možnost pro návštěvníky osahat si plastickou výšivku zhotovenou středověkým způsobem. Možnost vyzkoušet chod kolovratu, popř. spřádání příze. Návštěvník si bude moci také osahat a rozpoznat rozdíly v tkaní jednotlivých textilií (podle textury, struktury, povrchu apod.)

Atmosféra a osvětlení

Běžné osvětlení expoziční místnosti, vzhledem k nízké podlažní ploše vhodné stropní svítidlo, nezbytné však dostatečné nasvětlení přízedních panelů a vystavených předmětů, vhodné zvláštní osvětlení pro konstrukci se zavěšenými látkami.

Kalkulace pořizovacích nákladů

Specifikace položek vybavení	Způsob pořízení	Jednotková cena (vč. DPH)	Počet ks	Celkové náklady (vč. DPH)
Přízední panely	Z		3	
Stojan na liturgickou textili	Z		1	
Kolovrátek s vřetenem a vlnou – replika – ukázka tkaní textilií	Z		1	
Stolička	Z		1	
Konstrukce/rám s ukázkami tradičních textilií (kus vlněné, konopné látky, lněné sukno, samet, hedvábí apod.)	Z		2	
Sedací kostka (PVC, transparentní)	T		2	
Konstrukce se vzorky textilií	Z		1	
Stojan na antipendia a pláštíky na ciborium	Z		1	

Způsob pořízení: T – typový / Z – zakázková výroba / P – zápůjčka

Suma pořizovacích nákladů:

Kalkulace provozních nákladů

Kód položky	Položka nákladů	Roční náklad (vč. DPH)
2.1.	Obnova a opravy dřevěné konstrukce se vzorky textilií	
2.1.	Obnova a opravy kolovrátku	
2.1.	Obnova a opravy liturgické textilií	

Suma provozních nákladů za rok:

PPČ 7b. Expozice lidských dovedností, umu našich předků a muzeální expozice – muzeální část

Inspirace



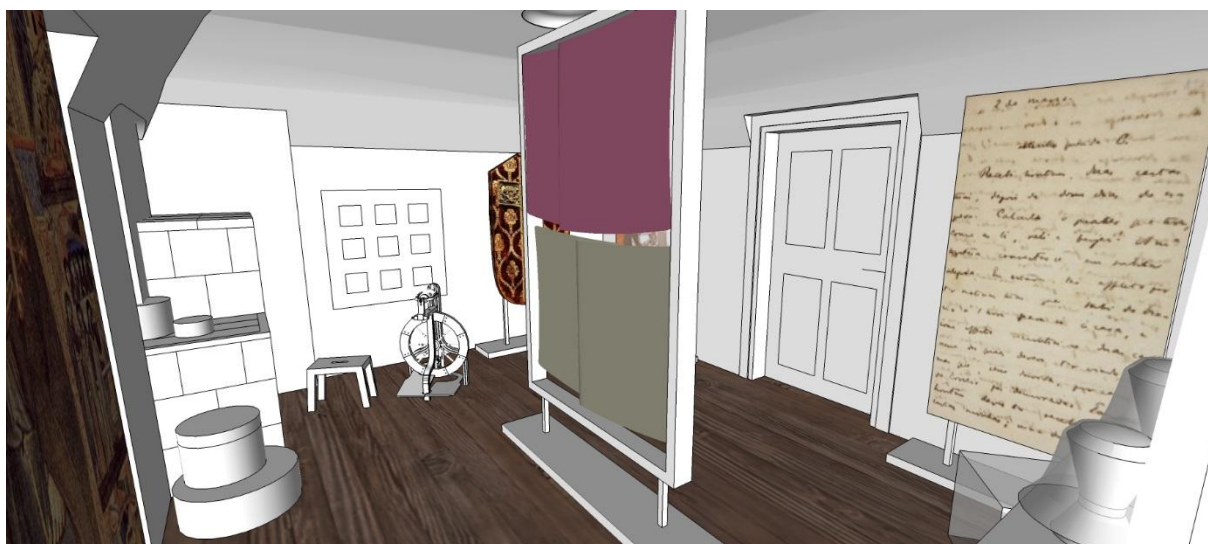
PPČ 7b. Expozice lidských dovedností, umu našich předků a muzeální expozice – muzeální část



Výtvarné skici



PPČ 7b. Expozice lidských dovedností, umu našich předků a muzeální expozice – muzeální část



6 KLÁŠTERNÍ RELIGIOZITA A ZBOŽNOST

Autoři

Dalibor Prix, Daniela Rywiková, Andrea Čeplá, Wojciech Dominiak, David Majer

Lokalizace

Klášter klarisek, K3-2-006, 2. NP

Téma

Klášterní život – religiozita a zbožnost žen ve středověku

Anotace

Místnost je věnována životu v klášteře klarisek a jeho hlavní oblasti – religiozitě a zbožnosti. Devoční aktivity představovaly drtivou většinu aktivit jeptišek, které se musely účastnit liturgického života – denního officia, konventní mše a svatého přijímání (to však neprobíhalo denně). Středobodem zbožnosti klarisek i minoritů byla úcta ke Kristovu tělu a Panně Marii (viz zasvěcení klášterního kostela) s důrazem na *humanitas* (na lidskost Krista i Marie).

Ženská zbožnost ve středověku byla odlišná, důležitou roli v ní hrály emoce a exaltované *imitatio Christi* (napodobování Krista), které někdy nabývalo extrémních podob (radikální pústy, askeze, sebepoškozování, bičování, noční bdění, časté přijímání svátosti eucharistie). Slavné středověké světice a abatyše byly známé svou askézí a extrémními formami zbožnosti. Jeptišky se nesměly dotýkat liturgických nádob a neměly přístup k hlavnímu oltáři v klášterním kostele (měly vlastní kapli).

Návštěvník vejde do místnosti po „duchovní cestě“ naznačené na chodbě (K3-2-001), před prahem místnosti 006 bude napsán poslední „schod“ duchovní cesty „Zření Boha“. Návštěvník bude dále za prahem místnosti veden „krvavými“ lidskými šlápotami namalovanými na zemi, evokujícími jak zázraky středověkých světic, tak cestu utrpení vedoucí k Bohu. Šlápoty povedou k multimediálnímu kiosku, který bude umístěn tak, aby byl návštěvník nucen klečat u něj na zemi (je možno použít originální klekátko v případě, že se podaří z inventáře kostela získat). Součástí expozice budou volně k použití repliky originálních důtek používaných v ženských klášterech a velký dřevěný kříž, který bude moci návštěvník zvednout a obrazně kráčet v Kristových šlépějích.

Muzeální část

Požadavky na vybavení:

- 2x panel,
- 2x vitrína,
- 2 ks obrazů – sv. Anděl strážce a sv. Archanděl Michael z kostelní kruchty, rozměry 120 cm x 96 cm vč. rámu – z inventáře křížovníků,
- 2x taburet,
- sada replik středověkých důtek – 4 kusy,
- velký dřevěný kříž,
- klekátko (z areálu minoritů),
- multimediální kiosek.

Movité památkové předměty v místnosti – devoční předměty:

- kniha – tisk, RITUS in administratione SS. Sacramentorum, adnexo matutino in nativitate 1846, Olomouc, Typis Aoisii Skarnitzel, kožené desky, tlačena ořízka, hnědá barva, na hřbetě tlačeny dekor – ornament a festony, rozměry 19,3 cm x 12 cm x 2,6 cm,
- kniha – rukopis, Via Crucis (patera Florentina K. Machka/Minority). Jiným rukopisem připsáno: Tři pobožnosti cesty Křížové, pod obsáhlým textem otisk vlastnického razítka, P. Florentin K. Machek/Minorita, kožená vazba, temně hnědá, tlačena ořízka, vytlačený kříž s rostlinným festonem,
- 1 kadidelnice, měď, povrch stříbřený, lisování, sekání, výška 28 cm, na víku průduchy ve tvaru šestilistých květů – jako kružby,
- 1 kropenka ruční, nádoba – měď – lisování, rukojeť – železo, kování, výška 11 cm, průměr 11 cm, rukojeť, celková délka 20 cm,
- 1 ks svícen paškálový, výška 70 cm, s trnem 78 cm, patrně bronz, odlévání, trn – kuté železo,
- polštář mešní, modrý satén s hedvábnou výšivkou 2 bílých ptáků a zelené snítky, modré třásně, rozměry 41 cm x 50 cm,
- zvonek ruční jednoduchý, zvonovina, odlévání, gilošování, rukojeť dřevo, soustružení, politura, průměr zvonku 7 cm, výška 7,5 cm, rukojeť 9 cm,
- lod'ka na kadidlo, mosazný plech, lisování, stříbření, montáž, výška 10,7 cm, horní rozměr 16,3 cm x 6,8 cm,
- 1 přenosná schránka na hostie s víčkem, čiré sklo, lisované, mosaz, lisování, chybí vrcholový křížek, schránka průměr 5 cm, víčko průměru 8 cm, výška celku 7,5 cm,
- monstrance, i. č. 19, patrně celá mosaz, odlévání, lisování, paprsky a noha zlacená, ornament vinné révy stříbřený, některé části mosazné – ne zlacené, schránka – čiré sklo, holubice – Duch sv. a postava Boha Otce – lisované, lunula neznačena, nepuncována. Rozměry 54,7 cm, průměr boha 17,5 cm, schránka 14,7 cm x 12,3 cm,
- 2 stojánkové relikviáře s palmovými ratolestmi a ostatky mučedníků sv. Felixe a sv. Innocenta – patrně z neznámého oltářního celku, stojánkové relikviáře s prosklenou schránkou kvadrilobového tvaru, okolo níž se po obvodu nachází rám tvořený dvěma překříženými zelenými palmovými ratolestmi a zlacenými hřebínkovými řezbami, na projmuté podstavě, završeno mušlí, uprostřed schránky mezi výzdobou z květů ostatky s páskou s nápisem S. Felicis M. a na druhém relikviáři S. Innocentis M., dřevo, řezba, zlacení, sklo, dracoun, textil, papír, ostatky, rozměry celku 76 cm x 46 cm x 15 cm,
- oplatnice, železo, kování, rytí, celkový rozměr 85 cm, forma průměru 21 cm, kryt na formu - plátno, plst', očka z pozinkovaného plechu, rozměry 24 cm x 35 cm,
- 1 klekátko (z křížové chodby, původně pod každým obrazem zastavení K.c.), dřevo, truhlářská práce, hnědé moření, na pultíku kovový štítek uprostřed, rozměry 86 cm x 100 cm x 65 cm, bočnice a trnož patrně obnoveny.

Movité památkové předměty jsou ve vlastnictví řádu křížovníku, je nezbytné vyjednat zápůjčku a rovněž pak předmětovou ochranu zamezující zcizení předmětů.

Tematická struktura 2D expozice

- lidské šlépěje na zemi místnosti začínající od prahu a vedoucí ke klekátku před multimediálním kioskem,
- nápis na zemi na chodbě před prahem místnosti „Zření Boha“,
- 1ks panelu s textem věnujícím se ženské religiozitě ve středověku obecně s důrazem na zbožnost klarisek (zbožnost – důraz na chudobu, půst, pokoru a poslušnost, askezi, klášterní oděv, extrémní formy zbožnosti),
- 1ks panelu s textem věnujícím se dennímu devočnímu životu v klášteře klarisek a eucharistické úctě (svátek Božího těla) s důrazem na náboženský život v Českém Krumlově ve vztahu ke klášteře (ukazování ostatků, kazatelská činnost minoritů – klariskám i laikům ve městě).

Tematická struktura 3D expozice

Devoční předměty z inventáře křížovníků: oplatnice na hostie, stojánkový kříž, kniha – tisk (pravidla pro mešní řád z roku 1894), kniha – rukopis Via crucis P. Fl. Machka, kroupenka, kadidelnice, přenosná schránka na hostie, monstrance, relikviáře – vše z inventáře kruchty klášterního kostela. V případě originálů bude nutná vitrína.

Duchovní cesta: dřevěný kříž, důtky

Atmosféra a osvětlení

Náladové osvětlení expoziční místnosti, bodové nasvícení vitrín, obrazů a předmětů.

Kalkulace pořizovacích nákladů

Specifikace položek vybavení	Způsob pořízení	Jednotková cena (vč. DPH)	Počet ks	Celkové náklady (vč. DPH)
Přízdní panel	Z		2	
Vitrína	Z		2	
Multimediální dotykový kiosek + SW	T		1	
Dřevěný kříž	Z		1	
Středověké důtky	Z		4	
Sedací kostky (PVC, transparentní)	T		2	
Šlépěje	Z		1	

Způsob pořízení: T – typový / Z – zakázková výroba / P – zápůjčka

Suma pořizovacích nákladů:

Kalkulace provozních nákladů

Kód položky	Položka nákladů	Roční náklad (vč. DPH)
1.3.	Elektrická energie – vitrína	
2.1.	Opravy a obnova replik	
4.1.	Pojištění obrazů	

Suma provozních nákladů:

Interaktivní část

Duchovní cesta k Bohu – nesení kříže

Pracovní listy:

- Řemesla a stroje jako inspirace pro středověkou mystiku a umění? – cílová skupina: studenti a zájemci o dějiny umění a historii,
- Co jsou jesličky? Jak naši předkové slavili vánoce? – cílová skupina: ZŠ.

Zážitkový program: *Středověká zbožnost – (ne)rovnoprávnost ve středověkém klášteře*

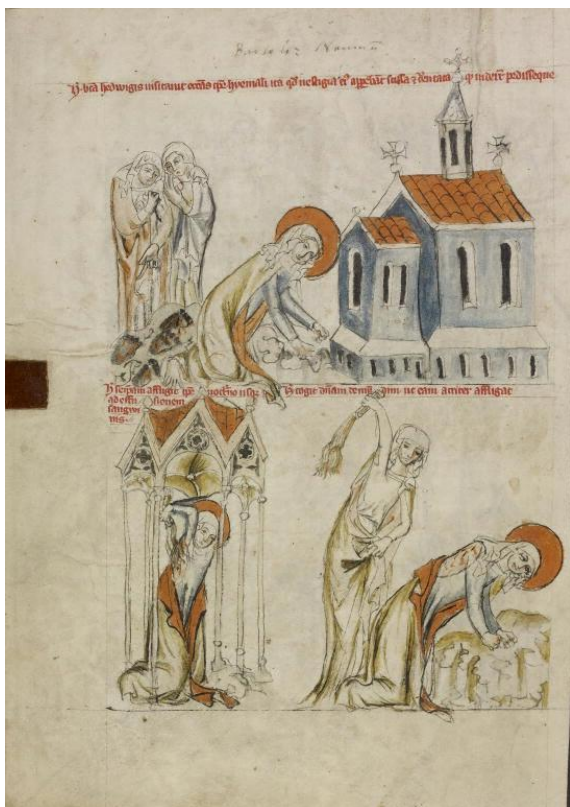
cílová skupina: studenti SŠ

aktivita: zážitkové aktivity zpracovávající genderovou problematiku v prostoru středověkého kláštera

personální nároky: 2 vyškolení animátoři

cíl: zážitkovou a edukační formou získání základního povědomí o oddělených světech zbožnosti a přístupu k víře z pohledu mužského a ženského pohlaví

Inspirace



Extrémní formy askeze: sv. Hedvika Slezká zanechávající krvavé šlápoty a bičující se



Jeptiška následující Krista po duchovní cestě



Středověké důtky



PPČ 7b. Expozice lidských dovedností, umu našich předků a muzeální expozice – muzeální část



sv. Archanděl Michael



sv. Anděl strážce

Výtvarné skici



PPČ 7b. Expozice lidských dovedností, umu našich předků a muzeální expozice – muzeální část



7 OSOBNOST SV. KLÁRY, ŘÁD SV. KLÁRY VE STŘEDOVĚKU S PŘÍHLÉDNUTÍM K ČESKÝM ZEMÍM

Autoři

Dalibor Prix, Daniela Rywiková, Andrea Čeplá, Wojciech Dominiak, David Majer

Lokalizace

Klášter klarisek, cela K3-2-008, 2. NP

Téma

Osobnost sv. Kláry, řád sv. Kláry ve středověku s přihlédnutím k českým zemím

Anotace

Text pojednávající o založení řádu sv. Kláry v Itálii, osobnost sv. Kláry a její vliv na středověkou zbožnost, její vztah ke sv. Františkovi z Assisi, mendikantské hnutí ve středověku. České země – osobnost sv. Anežky české a její vztah ke sv. Kláře, založení prvního kláštera klarisek v Praze, další kláštery klarisek v Čechách a na Moravě (Praha, Cheb, Panenský Týnec, Znojmo, Český Krumlov) se stručnou historií. Místnost bude mít především informační charakter s podáním seriózních informací, zaměřena zejména na dospělé (pro děti je určena magnetická tabule). Návštěvník si bude moci vyzkoušet řádový oděv klarisky.

Muzeální část

Požadavky na vybavení:

- 1 ks magnetická tabule,
- papír, tužka,
- 3 panely,
- sokl, podstavec na sochu.

Movité památkové předměty v místnosti:

- socha sv. Kláry z kostelní kruchty (inventář křížovníků) – stojící světice v hábitu s berlou v L ruce, dřevo, řezba, polychromie, původně zlaceno, záda dlabána, výška 120 cm, berla délky 103 cm

Movité památkové předměty jsou ve vlastnictví řádu křížovníku, je nezbytné vyjednat zápůjčku a rovněž pak předmětovou ochranu zamezující zcizení předmětů.

Tematická struktura 2D expozice

- 1 ks panelu s textem věnovaným osobnosti sv. Kláry a dějinám řádu sv. Kláry,
- 1 ks panelu s dějinami klarisek v českých zemích,
- 1 ks panelu s textem věnovaným osobnosti sv. Anežky,
- 3 taburety.

Tematická struktura 3D expozice

- replika hábitu sv. Kláry,
- stojan na textilii (hábit),
- klášterní oděv klarisky.

Atmosféra a osvětlení

Běžné osvětlení expoziční místnosti, vzhledem k nízké podlažní ploše vhodné stropní svítidlo, nezbytné však dostatečné nasvětlení přízedních panelů a místa pro pracovní činnost.

Kalkulace pořizovacích nákladů

Specifikace položek vybavení	Způsob pořízení	Jednotková cena (vč. DPH)	Počet ks	Celkové náklady (vč. DPH)
Panely	Z		3	
Magnetická tabule s potiskem	Z		1	
Sedací kostka (PVC, transparentní)	T		3	
Stojan na repliku hábitu a pláště	Z		1	
Replika hábitu a pláště sv. Kláry	Z		1	
Klášterní oděv klarisky	Z		2	
Věšák na klášterní oděv	Z		1	
Podstavec pro sochu sv. Kláry	Z		1	
Magnetka velikosti A	T		8	
Magnetka velikosti B	T		8	

Způsob pořízení: T – typový / Z – zakázková výroba / P – zápůjčka

Suma pořizovacích nákladů:

Kalkulace provozních nákladů

Kód položky	Položka nákladů	Roční náklad (vč. DPH)
1.3.	Elektrická energie – multimediální kiosek	
1.5.	Obnova zcizených předmětů z magnetické tabule	

Suma provozních nákladů:

Interaktivní část

- hábit sv. Kláry,
- klášterní oděv klarisky pro návštěvníky,

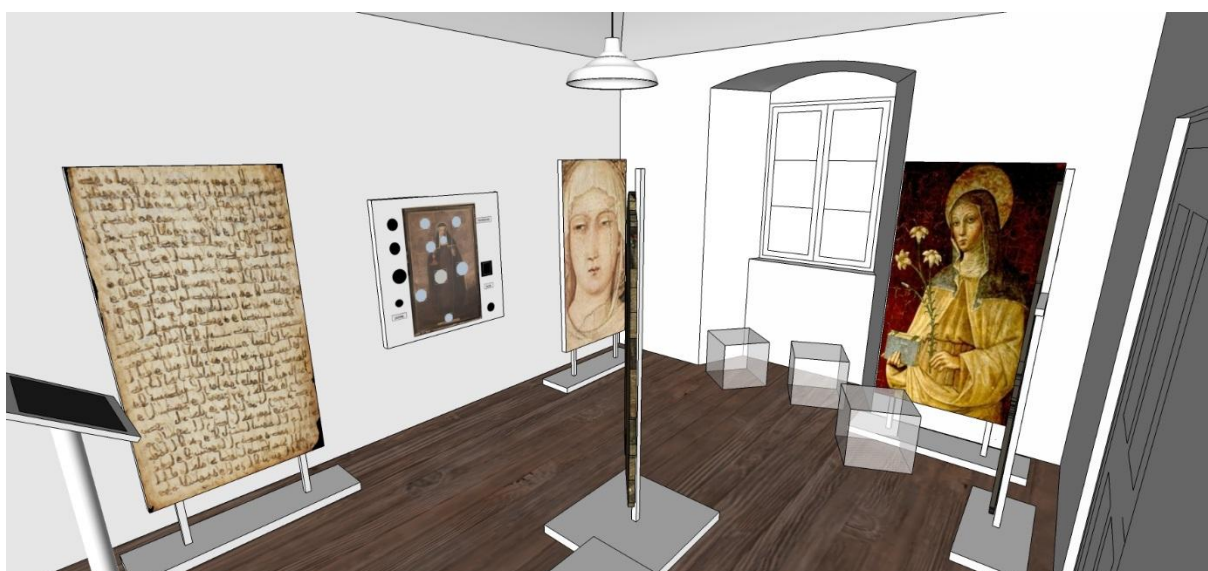


magnetická tabule.

Zážitkový program: *Noc se sv. Klárou a sv. Františkem*

cílová skupina:	děti od 6 let, žáci a studenti SŠ (liší se v programové skladbě dle věkové skupiny)
aktivita:	noc a den strávený v prostorách kláštera, spojený se zážitkovými programy a doplněný o edukační aktivity v oblasti historie, umění a monasteriologie napříč staletími
personální nároky:	dle počtu zájemců 1-3 vyškolení animátoři
cíl:	autentický pohled na život ve středověkém klášteře

Výtvarné skici



PPČ 7b. Expozice lidských dovedností, umu našich předků a muzeální expozice – muzeální část



8 UMĚNÍ

Autoři

Dalibor Prix, Daniela Rywиковá, Andrea Čeplá, Wojciech Dominiak, David Majer

Lokalizace

Klášter klarisek, K3-2-009, 2. NP

Téma

Středověké umění a krumlovské kláštery

Anotace

S krumlovským dvojklášteřím se dochovala řada uměleckých děl, jež dokumentují jeho význam a bohatou historii sahající do poloviny 14. století. Drobná expozice by měla přiblížit návštěvníkům nejdůležitější památky hypoteticky i prokazatelně spojené s klášterem a městem s krátkými doprovodnými texty.

Seznam objektů:

- Liber depictus (faksimile),
- Krumlovský sborník (fotokopie),
- deskový obraz Assumpty Lannovy nebo tzv. Madony z Vídně, popř. jiný deskový obraz z depozitu Národní galerie vztahující se k Českému Krumlovu (zápůjčky předjednány s Národní galerií v Praze),
- umělecké objekty z inventáře minoritů (viz tabulka).

Muzeální část

Požadavky na vybavení:

- 2 ks panely,
- 5 ks piedest,
- vitrína.

Movité památkové předměty v místnosti:

- obraz závěsný – Ukřižování, olej na plátně, rozměry 230 cm x 140 cm, lištový rám rozměrů 241 cm x 151 cm,
- obraz závěsný – Klanění sv. Tří králů, olej na plátně, rozměry 196 cm x 143 cm, rám chybí,
- socha Ježíše Krista Ukřižovaného, na závěsném kříži – východní stěna ambitu u vstupu do kostela poblíž severovýchodního rohu, socha – dřevo, řezba, polychromie, rozměry 140 cm x 120 cm, kříž – dřevo, truhlářská práce, hnědý nátěr, trojlísty na okrajích, rozměry 410 cm x 170 cm x 4 cm, tabulka s INRI – dřevo, písmena černá na bílém podkladu, rozměry 40 cm x 20 cm,
- Svatá Rodina a anděl – vše dřevo, řezba, polychromie:
 - socha Panny Marie – klečící, sepnuté ruce, výška 17 cm,
 - socha sv. Josefa, stojící, vztažená L ruka, výška 23,5 cm,
 - socha Jezulátka v jesličkách, leží na slámě, rozepjaté ručky, zahaleno bílým rouchem s hvězdičkami, které spadá pod hlavou dolů z jesliček, rozměry 10 cm x 11 cm x 7 cm,

- socha anděla s páskou Gloria, stojící s rozepjatými křídly, v rukou bílá stáčená stuha s nápisem „Gloria in excelsis“, výška 17 cm s křídly, bez křídel výška 12,5 cm.
- socha Ukřižovaného Krista na černém závěsném kříži, rouška vlaje ve dvou záhybech k pravé tělesné straně, svislé břevno dole zúžené, dřevo, řezba, polychromie, nátěr, rozměry kříž 152 cm x 48 cm, korpus 44 cm x 40 cm, tabulka s nápisem INRI 8 cm x 3,5 cm,
- socha Bolestného Krista – sedícího na soklu, pravou rukou si podpírá hlavu, oděn bederní rouškou, na hlavě trnová koruna, dřevo, řezba, polychromie, záda v horní části bedněná, od beder dolů dlabaná, výška 127 cm,
- socha klečící Marie Magdalény – patrně ze skupiny kalvárie, podstava tvořena skalnatým terénem, dřevo, řezba, polychromie, výška 67 cm,
- socha Krista z Božího hrobu – ležící mrtvý Kristus na skalnatém lůžku pokrytém rouškou, dřevo, řezba, polychromie, truhlářská práce, rozměry 130 cm x 30 cm.

Movité památkové předměty jsou ve vlastnictví řádu křížovníku, je nezbytné vyjednat zápůjčku a rovněž pak předmětovou ochranu zamezující zcizení předmětů.

Tematická struktura 2D expozice

- 1 ks panelu s charakteristikou středověkého a barokního umění spojeného s Českým Krumlovem a jeho kláštery,
- 1 ks panelu s textem věnovaným Krumlovskému sborníku a Liber depictus.

Tematická struktura 3D expozice

Umělecké objekty spojené s klášterem klarisek a minoritů v Českém Krumlově (viz seznam objektů).

Atmosféra a osvětlení

Seriózní a čistý galerijní prostor s přímým osvětlením vystavovaných předmětů.

Kalkulace pořizovacích nákladů

Specifikace položek vybavení	Způsob pořízení	Jednotková cena (vč. DPH)	Počet ks	Celkové náklady (vč. DPH)
Panel	Z		2	
Vitrína	Z		2	
Podstavec pro sochu	Z		1	
Umělecké objekty: Liber depictus (faksimile), Krumlovský sborník (fotokopie)	Z		1	
Sedací kostka (PVC, transparentní)	T		2	

Způsob pořízení: T – typový / Z – zakázková výroba / P – zápůjčka

Suma pořizovacích nákladů:

Kalkulace provozních nákladů

Kód položky	Položka nákladů	Roční náklad (vč. DPH)
1.3.	Elektrická energie – multimediální kiosek, vitríny	
4.1.	Pojištění exponátů	
4.1.	Půjčovné exponátů	

Suma provozních nákladů:

Interaktivní část

Pracovní listy:

- Interaktivní umění ve středověku? Cílová skupina – žáci 2. stupně ZŠ, studenti SŠ (v doprovodu pedagoga či animátora).
- Středověký komiks – žáci 2. stupně ZŠ, studenti SŠ (v doprovodu pedagoga či animátora).

Ukázky:

Inspirace



Assumpta Lannova 48 cm x 38 cm

Inspirace

KRISTUS S POHYBLIVÝMI PAŽEMI

Samoobslužný pracovní list k výstavě

Victimae Paschali laudes. Velikonoční liturgie a výtvarné umění

Milé děti, v rukou držíte pracovní list, který by vám měl sdělit několik důležitých informací o naší výstavě. Snad vás práce s ním zaujme a strávíte v muzeu nezapomenutelné chvíle. Přejeme vám hodně zdaru a zábavy při plnění jednotlivých úkolů.

Autoři pracovního listu

1 Nejdříve se seznámte s důležitými dny Velikonočních svátků. Podle informačního panelu, který naleznete v prostoru výstavy, doplňte věty s vynechanými slovy.

KVĚTNÁ NEDĚLE

Květná neděle otevírá Velikonoce.

Je počátkem Svatého týdne, který vrcholí velikonočním triduem, tzn. třemi dny, během nichž věřící rozjímají nad utrpením, smrtí a zmrtvýchvstáním Páně.

Procesi o Květné neděli spojené se svěcením ratolesí

je připomínkou do Jeruzaléma.

Pozn. Velikonoční triduum se skládá z Velkého pátku, Bílé soboty a slavnosti Zmrtvýchvstání Páně.

ZELENÝ ČTVRTEK

Je to den, kdy si věřící připomínají památku Poslední večeře Páně.

Ježíš před hostinou omyl svým učedníkům nohy, čímž je symbolicky očistil a prokázal jim tímto skutkem svou služebnou lásku. Při Večeři Páně také ustanovil eucharistii.

V Kristově Poslední večeři se svátostně předjímá jeho

Eucharistie – mše; v odvozeném slova smyslu hostie (nekvašený chléb) proměněná při mši v tělo Kristovo

VELKÝ PÁTEK

V liturgii Velkého pátku se připomíná Kristova a jeho spočinutí v hrobě.

Je to den největšího smutku, přísného postu, ztišení a modliteb.

Liturgie – výraz pro bohoslužbu

BÍLÁ SOBOTA

Na velkopáteční dění navazuje *Bílá sobota*.

Tento den je připomínkou Kristova pobytu v hrobě. Večerní bohoslužbou (Velikonoční vigilií) vrcholí celý křesťanský liturgický rok. Zmrtvýchvstalého Krista symbolizuje zapálená svíce, která je během obřadu přinesena do setmělého kostela.

V církevních obřadech je vigilie Bílé soboty spojena se symbolikou

Vigilie – bohoslužba v předvečer náboženského svátku; noční bdění na modlitbách, které je přípravou na nějaký svátek nebo mimořádnou událost, jež svátku nebo události předchází.

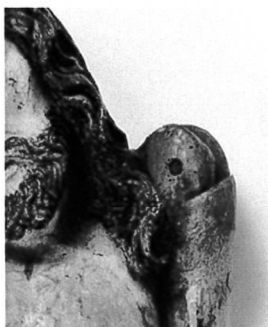
ZMRTVÝCHVSTÁNÍ PÁNĚ

Nedělní slavnost *Zmrtvýchvstání Páně* (Boží hod velikonoční) je vrcholem velikonočního tridua a největším svátkem liturgického roku. Věřící si připomínají Kristovo vítězství nad smrtí.

Zmrtvýchvstání Páně symbolizuje socha , která na oltáři zůstávala až do svátku Nanebevzetí Páně.



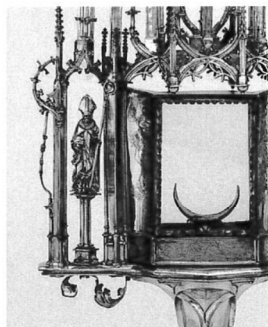
2 Na uvedených fotografiích najdete detaily některých děl z výstavy. Najděte je a podle popisů doplňte přesné názvy exponátů.



.....



.....



.....



.....

Exponát – vystavené dílo

Monstrance – bohatě zdobená schránka, která slouží pro vystavení hostie (při mši proměněného těla Kristova)

3 Řada uměleckých předmětů, které můžete vidět na výstavě, se dříve používala při divadelně ztvárněných obřadech křesťanských Velikonoc. Obsah a smysl těchto svátků jste poznali při řešení prvního úkolu. Pokuste se teď k jednotlivým dnům přiřadit vhodný exponát z výstavy.



..... ●

● *Květná neděle* ●

● *Zelený čtvrtek* ●

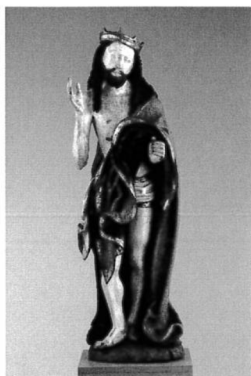
● *Velký pátek* ●

● *Bílá sobota* ●

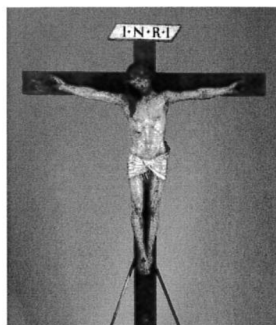


●

● *Zmrtvýchvstání Páně* ●



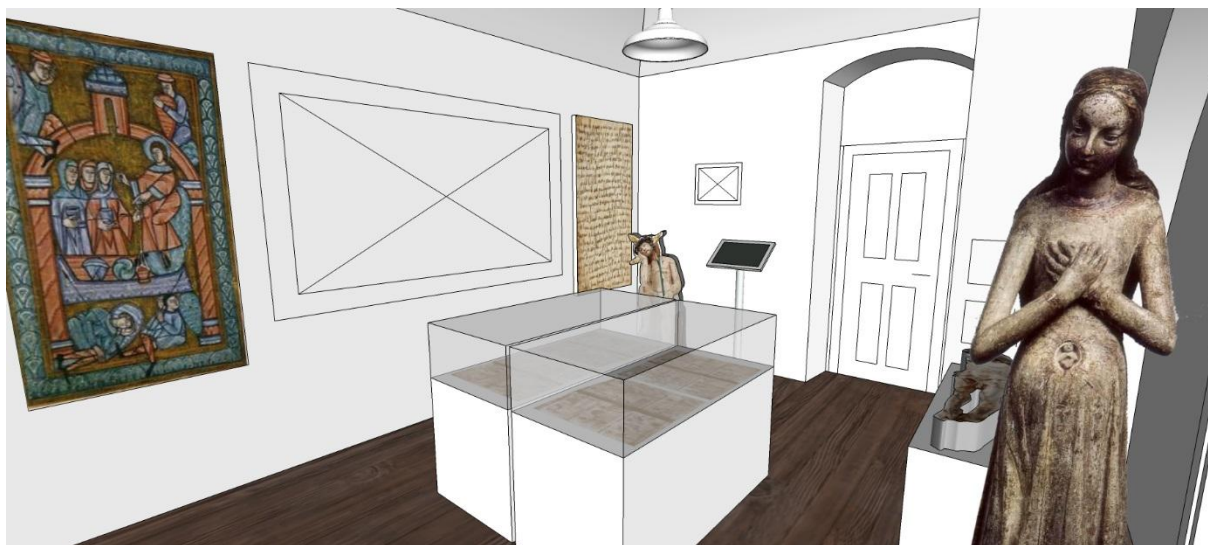
..... ●



..... ●



..... ●

Výtvarné skici

PPČ 7b. Expozice lidských dovedností, umu našich předků a muzeální expozice – muzeální část



9 TREZOROVÁ MÍSTNOST

Autoři

Dalibor Prix, Daniela Rywiková, Andrea Čeplá, Wojciech Dominiak, David Majer

Lokalizace

Klášter klarisek, K1-2-003, 2. NP

Téma

Trezorová místnost

Anotace

Trezorová místnost splňující nejpřísnější klimatické a bezpečnostní požadavky slouží ke krátkodobým výstavám špičkových uměleckých děl zapůjčených z českých i evropských institucí vážících se jak k dějinám kláštera, tak k regionu jižních Čech, zejména k městu Český Krumlov. Výstavy budou představovat „tahák“ pro návštěvníky, kteří budou moci spatřit jedinečná umělecká díla špičkové kvality v sólo expozici. Vystavena budou jak díla sochařská a malířská, tak iluminované rukopisy či špičková díla uměleckého řemesla (liturgické předměty, textilie apod.) od gotiky k baroku. Místnost by měla být obložena sádkartonovým obkladem potaženým textilií antracitové barvy.

Výběr děl, příklady: Krumlovská madona, Vyšebrodský oltář (jedna deska), Třeboňský oltář (jedna deska), Jindřichohradecká madona, Vídeňská madona, Liber depictus, Třeboňské antependium, Ukřižovaný Kristus z Českého Krumlova (Muzeum Český Krumlov), Pieta z kostela Božího těla a Panny Marie (klášter), Madona z Krumlova (Národní galerie, i. č. P 2972), Voynychův rukopis, Madona z Třeboně, Oltář zvaný Reininghausův, Oltář ze Zátone, Madona s dítětem z Českého Krumlova (Viedeň) atd.

Muzeální část

Požadavky na vybavení:

- 1 panel s popisem a explikací díla (alternativně možno umístit v mezisálí, místnost K1-2-001),
- 1 vitrína,
- piedest pro sochařské exponáty, černá samostojná (potažená tkaninou antracitové barvy),
- mobilní stěna (panel z dřevoštěpky) pro instalaci deskových obrazů,
- vitrína pro originály iluminovaných rukopisů.

V případě neupotřebení toho kterého vybavení pro vystavovaný exponát dojde k jeho uskladnění mimo trezorovou místnost.

Atmosféra a osvětlení

Inertní prostředí výstavní místnosti předmětů zvláštního významu, čistý prostor bez členitosti, orientace prostoru výhradně na vystavovaný předmět, systém nasvětlení předmětu z více stran.

Doporučení a poznámky k úpravám prostoru

Doporučujeme oproti zpracované projektové dokumentaci provést omítky v černé nebo alespoň tmavě šedé barvě, které umožní vyniknout vystavovaným exponátům. Navrhovaná bílá barva není vhodná. Stěny místnosti rovněž doporučujeme oproti projektové dokumentaci provést jako hladké, bez výstupků, bez nik (niky je možné např. zaslepit sádkartonovými deskami) a bez servisních otvorů do šachet (v severovýchodním rohu místnosti – možné zaslepit panelem). Cílem je dosažení prostoru, který nebude jakkoliv rušivý.

Upozorňujeme rovněž na zhoršenou bezpečnost navržené průchozí trezorové místnosti s dvěma vstupy a možná rizika, která mohou znamenat horší vyjednávací pozici v případě některých majitelů cenných předmětů. Bezpečnost provozu místnosti bude dle objednatele možné zvýšit bezpečnostní mobilní zástěnou, která místnost přepaží. Navržené uspořádání provozu PPČ 7b s průchozí trezorovou místností je však jediné možné s ohledem na úzké a poměrně příkré schodiště K4-2-007.

Doporučujeme také ještě zvážit úpravu nebo doplnění osvětlení tak, aby bylo možné předmět nasvítit ze všech stran. Navržené osvětlení je lišta s bodovými svítidly, umožňuje osvětlení pouze v linii, nikoliv ze všech stran. Doporučujeme zvážit doplnění ještě jedné lišty s bodovými svítidly. Dále doporučujeme ještě zvážit umístění navrhovaného kruhového stropního svítidla, které by mohlo působit rušivě.

Rovněž tak ještě doporučujeme zvážit podlahu – navržená dlažba z topinek by nemusela korespondovat s unikátností prostoru trezorové místnosti. Dále prověřit možnost zpřístupnění původní komunikace ze zámeckého areálu na kruchtu kostela. Udělat úpravu trezorové místnosti tak, aby měla jeden vstup a byla samostatnou místností. Možnosti zabezpečení místnosti řešit variabilně, vč. mobilní bezpečnostní stěny (předěl).

Uvedené body budou prověřeny při zpracování projektové dokumentace interiérů.

Kalkulace pořizovacích nákladů

Specifikace položek vybavení	Způsob pořízení	Jednotková cena (vč. DPH)	Počet ks	Celkové náklady (vč. DPH)
Panel	Z		1	
Vitrína	Z		1	
Pedest	Z		3	
Samostojná (mobilní) stěna pro obrazové exponáty	Z		1	

Způsob pořízení: T – typový / Z – zakázková výroba / P – zápůjčka

Suma pořizovacích nákladů:

Kalkulace provozních nákladů

Kód položky	Položka nákladů	Roční náklad (vč. DPH)
1.3.	Elektrická energie – mobilní osvětlení, zabezpečení	
1.5.	Oprava panelů	
4.1.	Pojištění exponátů	
4.1.	Půjčovné exponátů	

Suma provozních nákladů:

Výtvarné skici



