



EG.D, a.s., Lidická 1873/36, Černá Pole, 602 00 Brno

Město Český Krumlov
Zdeněk Kmoč
náměstí Svornosti I
38101 Český Krumlov

České Budějovice 29.03.2023

Vyjádření o existenci zařízení distribuční soustavy (elektrická síť) ve vlastnictví EG.D, a.s. a podmínkách práce v jeho blízkosti

Investor stavby: Město Český Krumlov
Název stavby: Výstavba parkurového hřiště
Místo stavby: KÚ Přísečná-Domoradice (623083), žadatelem vyznačené zájmové území

Toto vyjádření slouží pro informaci o stávajícím elektrickém zařízení distribuční soustavy, vlastněném a provozovaném společností EG.D, a.s., a **není** vyjádřením pro územní a stavební řízení.

V zájmovém území výše uvedené stavby se nachází:
Podzemní vedení VN
Distribuční trafostanice VN/NN
Podzemní vedení NN

Ke stavbě a činnosti v ochranných pásmech zařízení distribuční soustavy je investor povinen zajistit si písemný souhlas ve smyslu § 46 odst. 11 zákona č. 458/2000 Sb., o podmínkách podnikání a výkonu státní správy v energetických odvětvích, v platném znění.

Souhlas se stavbou a činností v ochranném pásmu zařízení distribuční soustavy uděluje EG.D, a.s. (dále jen EGD). S podáním žádosti o souhlas, prosím, předložte projektovou dokumentaci stavby s podrobným zákresem a okótováním umístění stavby v ochranném pásmu. Žádost můžete podat elektronicky na www.egd.cz - **Souhlas s činností a stavbou v ochranném pásmu.**

Kontakty na správce zařízení jsou uvedeny v závěru tohoto vyjádření.

Dovolte, abychom Vás upozornili, že při provádění zemních nebo jiných prací, které mohou ohrozit předmětné distribuční a sdělovací zařízení, jste povinni dle zákona č. 309/2006 Sb. a nařízení vlády č. 591/2006 Sb. učinit veškerá opatření, aby nedošlo ke škodám na výše uvedeném zařízení,

EG.D, a.s.
Poskytování Informací k sítím
Křížíkova 1697
370 01 České Budějovice
www.egd.cz

Hana Havelková
T +420-705623718
hana.havelkova@egd.cz

Naše značka
H18585-26238551

Číslo žádosti: 26238551

Sídlo společnosti:
Lidická 1873/36
Černá Pole
602 00 Brno
Společnost je zapsána
v Obchodním rejstříku
vedeném Krajským soudem
v Brně, v oddílu B, vložce 8477
IČ: 280 85 400
DIČ: CZ28085400



na majetku nebo na zdraví osob elektrickým proudem, zejména tím, že zajistíte:

1. Objednání přesného vytyčení distribuční sítě (trasy kabelu) v terénu, a to nejméně 14 dnů před zahájením prací v blízkosti podzemního kabelového vedení. V případě, že nebude možné trasu kabelu bezpečně určit pomocí vytyčovacího zařízení, je investor zemních prací povinen pro jednoznačné stanovení jeho polohy provést na určených místech a v nezbytném rozsahu ruční odkrytí kabelu podle pokynů zaměstnanců EGD.
Vytyčení kabelů VN, NN zajistí Radek Kouba, tel.: 38037-4221, mail: radek.kouba@egd.cz
2. Provádění zemních prací v ochranném pásmu kabelového vedení výhradně klasickým ručním náradím bez použití jakýchkoli mechanismů s nejvyšší opatrností, nebude-li provozovatelem zařízení stanoveno jinak.
3. Výkopové práce v blízkosti nadzemního vedení budou prováděny tak, aby nedošlo k narušení stability podpěrných bodů a uzemňovací soustavy nebo nebyl jinak ohrožen provoz zařízení a bezpečnost osob. Zároveň požadujeme dodržovat platná ustanovení norem ČSN EN 50 110-1 a PNE 33 3302, zvláště pak minimální dovolené vzdálenosti od vedení:

Minimální dovolené vzdálenosti	Holé vodiče	Izolované vodiče
Nad budovami		
Nad neschůdnými částmi (sklon větší než 15°), vzdorující ohni	0,5 m	0,3 m
Nad schůdnými částmi (sklon menší nebo roven 15°), vzdorující ohni	4 m	3 m
Na budovách		
K budovám a jejich částem nebo vybavením	0,2 m	0,1 m
Kolem zedních oken		
Před oknem (pouze stávající vedení)	2 m	1 m
Nad oknem	0,2 m	0,1 m
Veďle okna	0,5 m	0,5 m
Pod oknem	1 m	1 m
Kolem střešních oken		
Před oknem	3 m	2 m
Nad oknem	1 m	1 m

Číslo zářkosti: 26238551



Vedle okna	1 m	1 m
Pod oknem	1 m	1 m

4. Při provádění stavebních prací nesmí dojít k poškození a znepřístupnění zařízení distribuční soustavy.
5. Ohlášení jakéhokoliv poškození distribučního a sdělovacího zařízení na telefonním čísle Nonstop linky EGD **800 22 55 77**.

Kontakty správců zařízení:

VN+NN:

Regionální správa, Petr Kolář, tel.: 38786-4116, mail: petr.kolar@egd.cz

Vyjádření má platnost do 29.03.2025.

Upozorňujeme Vás na možnou polohovou odchylku vedení v přiložené situaci s informativním zákresem sítě.

Do přiložené a námi orazítované situace jsme informativně zakreslili:

- červeně plně podzemní vedení VN
- červeně čárkovaně nadzemní vedení VN
- zeleně plně podzemní vedení NN
- zeleně čárkovaně nadzemní vedení NN
- polygon s černým obrysem podzemní chránička
- fialově plně zrušené podzemní vedení

Při vytyčení trasy zařízení i ke kontrole před záhozem a ke všem dalším, souvisejícím jednáním předložte, prosím, toto vyjádření.

S přátelským pozdravem

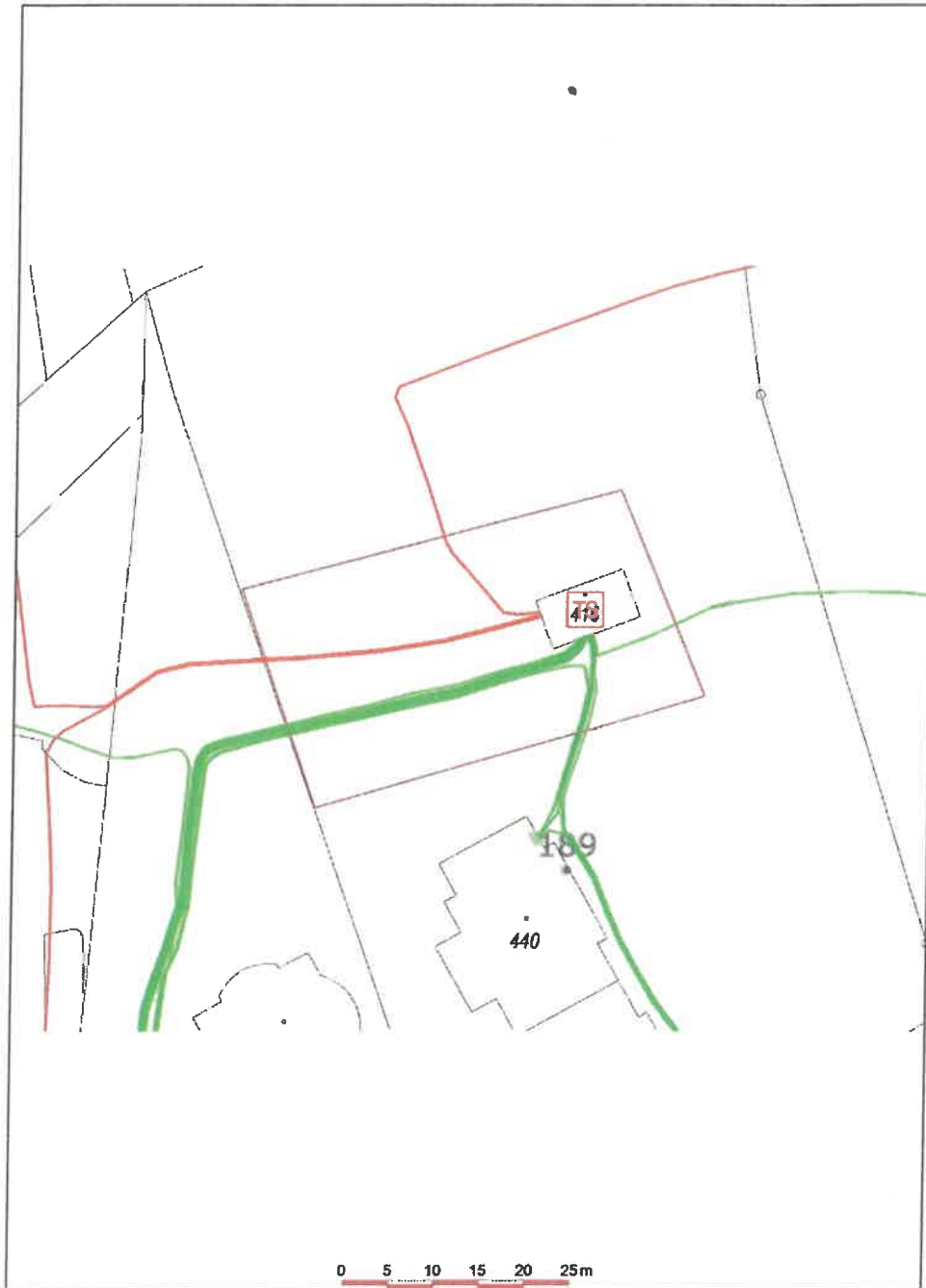
EG.D, a.s.

Číslo zápisu: 16238551

001

EG.D, a.s.
Lidická 1873/36, Černá Pole, 602 00 Brno

Informativní zakres sítí elektro k žádosti 26238551



Datum 29.03.2023

eg-d

001

EG.D, s.r.o.
Lidická 1873/36, Černá Pole, 602 00 Brno

Informace o minimálních vzdálenostech a ochranných pásmech zařízení

Minimální vzdálenosti platné pro nadzemní vedení NN dle PNE 333302 (výběr)

Výška nad volným terénem: holé vodiče min. 6 m, izolované min. 5,5 m
 Výška nad pozemními komunikacemi - silnice: holé vodiče min. 6 m, izolované min. 5,5 m; chodníky, cyklostezky: holé vodiče min. 5 m, izolované min. 4 m
 Výška nad neschůdnou částí objektu: holé vodiče min. 0,5 m, izolované min. 0,3 m
 Vzdálenost od okapů: holé vodiče min. 0,2 m, izolované min. 0,1 m
 Výška nad schůdnými částmi objektu: holé vodiče min. 4 m, izolované min. 3 m
 Vodorovná vzdálenost od schůdných částí objektu: holé vodiče min. 2 m, izolované min. 1 m
 Minimální vzdálenosti holých vodičů od oken: nad - 1 m, vedle - 1 m, pod - 1 m, před - 2 m.
Minimální vzdálenosti holých vodičů od střešních oken: holé vodiče min. 3 m, izolované min. 2 m

Minimální vzdálenosti platné pro nadzemní vedení VN 22kV dle ČSN EN 50423-1, PNE 333301 (výběr)

Výška nad volným terénem: holé a izolované vodiče min. 6 m, slané min. 5,6 m
 Výška nad pozemními komunikacemi - dálnice: min. 7 m; silnice: holé a izolované vodiče min. 6 m, slané min. 5,6 m; chodníky, cyklostezky: holé vodiče min. 6 m, izolované min. 5,6 m, slané min. 5 m
 Ostatní vzdálenosti jsou uvedeny v PNE 333301.

Minimální vzdálenosti platné pro nadzemní vedení VVN 110 kV dle ČSN EN 50341-1, PNE 333300

Výška nad volným terénem a zemědělskými plochami: holé vodiče min. 6 m.
 Výška nad účelovými komunikacemi: holé vodiče min. 6 m,
 Výška nad silnicí: min. 7 m.

Ochranná pásma dle zákona č. 458/2000 Sb., § 46

1. Nadzemní vedení VN, VVN - je definováno jako souvislý prostor vymezený svislými rovinami vedenými po obou stranách vedení ve vodorovné vzdálenosti, měřené kolmo na vedení, která činí od krajního vodiče vedení na obě jeho strany:

pro zařízení zrealizovaná do 31.12.1994

- u venkovního vedení s napětím nad 1 kV do 35 kV včetně - **10 m**
- u venkovního vedení s napětím nad 35 kV do 110 kV včetně - **15 m**

pro zařízení zrealizovaná od 1.1.1995

- u vedení s napětím nad 1 kV do 35 kV včetně pro vodiče bez izolace - **7 m**, pro vodiče s izolací základní - **2 m**, pro závěsná kabelová vedení - **1 m**
- u venkovního vedení s napětím nad 35 kV do 110 kV včetně - **12 m**

2. kabelová vedení všech druhů napětí do 110 kV (včetně ovládacích, signálních, sdělovacích ve správě ECR) činí OP od krajního kabelu na každou stranu **1 m**

3. Elektrická stanice - je vymezeno svislými rovinami vedenými ve vodorovné vzdálenosti

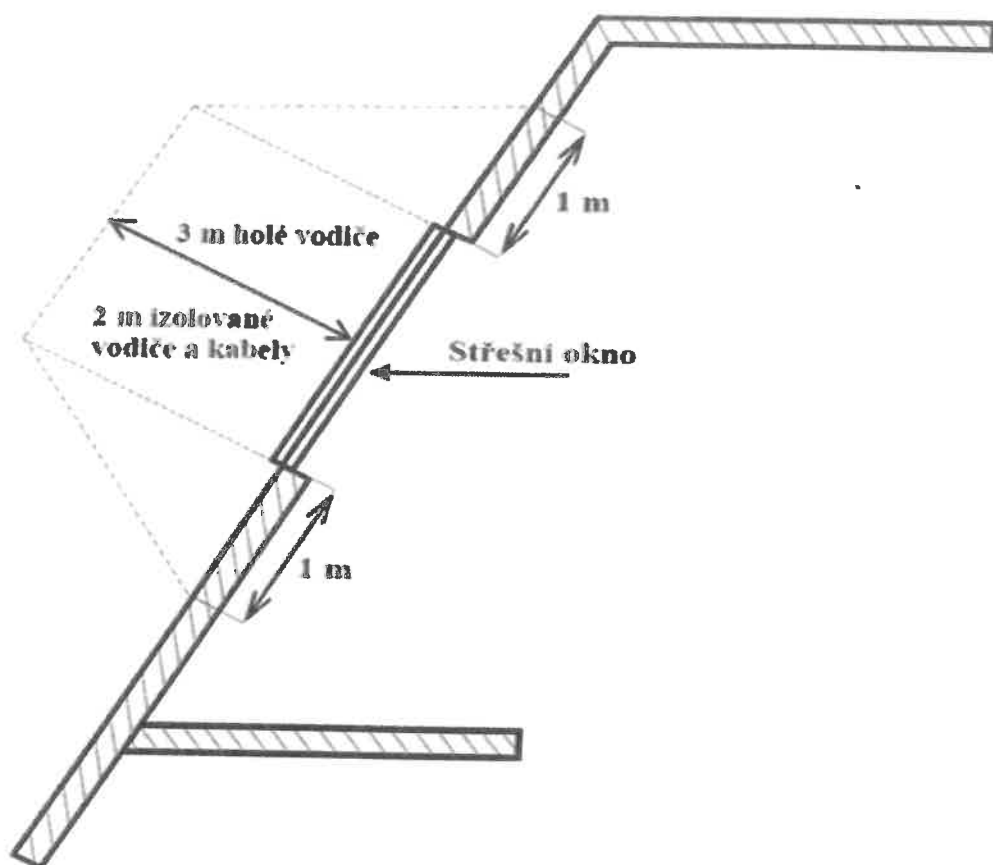
pro zařízení zrealizovaná do 31.12.1994

- u el.stanic s převodem napětí z úrovně nad 1 kV a menší než 52 kV na úroveň NN - **10 m**
- u el. stanic s napětím větším než 52 kV **30 m** kolmo na oplocenou nebo obezděnou hranici objektu stanice

pro zařízení zrealizovaná od 1.1.1995

- u venkovní stožárové el.stanice s převodem napětí z úrovně nad 1 kV a menší než 52 kV na úroveň NN - **7 m**
- u kompaktních a zděných el. stanic s převodem napětí z úrovně nad 1 kV a menší než 52 kV na úroveň NN - **2 m** a u vestavěných el. stanic - **1 m** od obestavění
- u venkovních elektrických stanic a dále stanic s napětím větším než 52 kV v budovách **20 m** od oplocení nebo od vnějšího líce obvodového zdiva

Další podmínky pro provádění činností a prací v OP kabelů jsou stanoveny ve vyjádření vystaveném EG.D, a.s., případně při vytýčení.





Váš dopis ze dne: 24.03.2023
 Naše značka: O23070201456
 Vyřizuje: Libuše Podhradská (A)
 Tel.: tel.: +420 387 761 745
 E-mail: libuse.podhradska@cevak.cz
 Datum: 24.03.2023

Město Český Krumlov
 Zdeněk Kmoch
 náměstí Svornosti č.p. 1
 381 01 Vnitřní Město

**Přísečná-Domoradice parc. č. 219/10, 219/104, 219/105, 219/124, 219/82, 219/91, 224/5,
 Parkurové hřiště (zákres sítí - bez záměru napojení na vodohospodářské sítě)**

Investor: Město Český Krumlov, Vnitřní Město, náměstí Svornosti, č.p. 1, 38101

V příloze jsou orientačně zakresleny vodohospodářské sítě pro veřejnou potřebu, které v zájmovém území provozuje společnost ČEVAK a.s. V situaci nemusí být zakresleny všechny vodovodní a kanalizační přípojky. Jejich polohu si můžete ověřit dotazem u jejich vlastníků.

V průběhu provádění přípravných prací respektujte následující podmínky:

- Z předložené žádosti není patrný záměr investora. Proto je nutné předložit projektovou dokumentaci, ve které bude jednoznačně znázorněné prostorové uspořádání plánovaných vedení a staveb s vodohospodářskými sítěmi. Součástí řešení bude okótovaný výkres.
- Před zpracováním projektové dokumentace bude na místě provedeno vytyčení sítí. Vytyčení vodohospodářských sítí pro veřejnou potřebu provede ČEVAK a.s. – Čestmír Kodada, tel. 606 913 111, cestmir.kodada@cevak.cz. Vytyčení je potřeba objednat nejméně deset dní předem.
- Pokud máte zájem o výdej digitálních dat vodohospodářských sítí, obraťte se na pracovníky společnosti ČEVAK a.s. - (Jaroslava Houšková, tel. 387 761 755, jaroslava.houskova@cevak.cz). Příslušní pracovníci Vám na základě tohoto vyjádření poskytnou výdej dat v digitální podobě.
- Případná bezvýkopová technologie bude navržena dle požadavků společnosti ČEVAK a.s. Ing. Jiří Bicek, tel. 606 913 108, jiri.bicek@cevak.cz, po vytyčení vodohospodářských sítí.
- Na základě zákona č. 274/2001 Sb. § 23 je v ochranném pásmu vodovodního řadu nebo kanalizační stoky (VH sítě) zakázáno provádět zemní práce, stavby, umísťovat konstrukce nebo jiná podobná zařízení či provádět činnosti, které omezují přístup k VH sítím, nebo které by mohly ohrozit jejich technický stav nebo plynulé provozování, vysazovat trvalé porosty, provádět skládky mimo jakéhokoliv odpadu, provádět terénní úpravy, bez písemného souhlasu vlastníka VH sítí nebo provozovatele.
- Pro konečné řešení trasy požadujeme min. boční odstup od sítí v naší správě 1,5 m. Tam, kde není možné dodržet ochranné pásmo, požadujeme dodržet minimální odstup 0,6m od líce potrubí a řešit zvýšenou ochranu navrženého vedení uložením do chráničky spolu s výstražnou fólií. Navržené vedení bude opatřeno výstražnou fólií a uloženo v PE chrániče také v místech křížení vedení s vodohospodářskou sítí, popřípadě vodovodními nebo kanalizačními přípojkami.
- V případě umístění sloupů či pilířků do ochranného pásma vodohospodářských sítí je nutné navržené řešení předložit k odsouhlasení. Křížení je nutno řešit kolmá.
- Pro prostorové uspořádání sítí technického vybavení je nutné respektovat normu ČSN 73 6005.
- Další stupeň projektové dokumentace požadujeme předložit k vyjádření.

Toto vyjádření společnosti ČEVAK a.s. má platnost 2 roky ode dne vydání a nenahrazuje vyjádření k projektové dokumentaci pro územní řízení, ohlášení stavby popř. stavební povolení.

ČEVAK a.s.
 Severní 2264/8
 370 10 České Budějovice

ICO 60849657
 DIČ CZ60849657

[T] +420 469 669 911
 [E] info@cevak.cz
 [I] www.cevak.cz

Zákaznická linka
 844 844 870

Společnost zapsaná v obchodním rejstříku vedeném Krajským soudem v Českých Budějovicích, oddíl B, vložka 657

Naše voda. Náš život.



S pozdravem

Libuše Podhradská
referent vyjadřovací činnosti


ČEVAK a.s.
Severní 8/2264, 370 10 České Budějovice
IČ: 608 49 657 DIČ: CZ60849657
zapsaná v OR u KS Č. Budějovice
oddíl B, vložka 657
M. B.

Přílohy: Mapa_O23070201456.pdf

ČEVAK a.s.
Severní 2264/8
370 10 České Budějovice

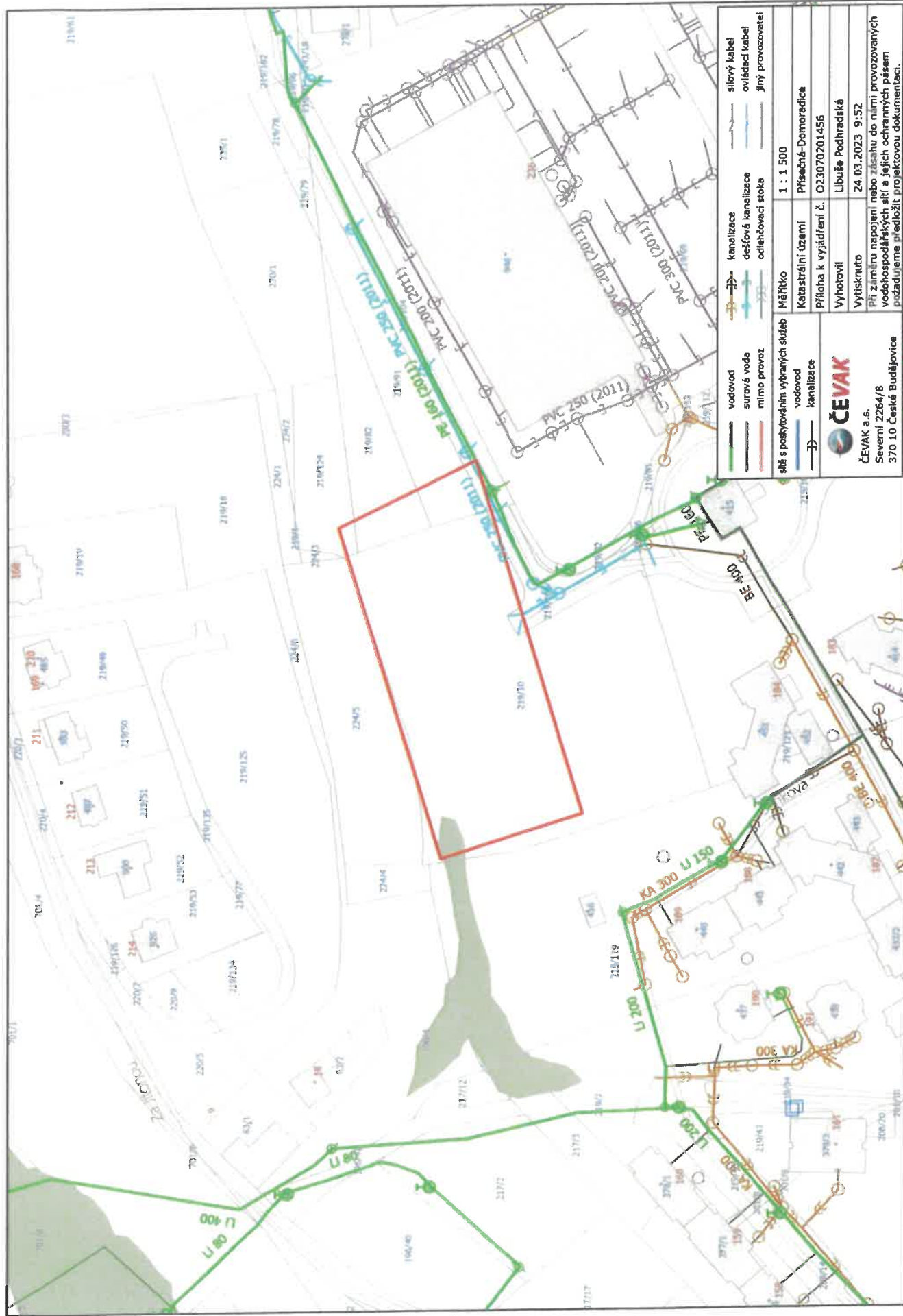
IČO 60849657
DIČ CZ60849657

[T] +420 469 669 911
[E] info@cevak.cz
[W] www.cevak.cz

 Zákaznická linka
844 844 870

Společnost zapsaná v obchodním rejstříku vedeném Krajským soudem v Českých Budějovicích, oddíl B, vložka 657

Náš voda. **Náš život.**





meckes15f5a74

Váš dopis zn./ ze dne	Naše značka	Vyřizuje / telefon / e-mail	Datum
29. 3. 2023	MUCK 26687/2023/OŽPZ/Ka S-MUCK 26687/2023/2	Anna Kárová / 380 766 561 / anna.karova@ckrumlov.cz	28. 4. 2023

Město Český Krumlov
prostřednictvím odboru správy majetku
a investic – p. Zdeněk Kmoch
Kaplická 439
381 01 Český Krumlov

Souhrnná závazná stanoviska a vyjádření odboru životního prostředí a zemědělství k záměru „Výstavba parkourového hřiště na části pozemku p. č. 219/119 v k. ú. Přísečná - Domoradice“

Dne 29. 3. 2023 doručilo na Městský úřad Český Krumlov, odbor životního prostředí a zemědělství, žádost Město Český Krumlov, IČ: 002 45 836, se sídlem Náměstí Svornosti 1, 381 01 Český Krumlov (dále jen „žadatel a stavebník“), které požádalo o vydání závazných stanovisek a vyjádření k výše uvedenému záměru pro ohlášení stavby.

Jedná se o výstavbu parkourového hřiště na pozemku p. č. 219/119 v k. ú. Přísečná – Domoradice, obec Český Krumlov.

Po prostudování a posouzení předloženého záměru vám dotčené úseky odboru životního prostředí a zemědělství vydávají následující závazná stanoviska podle § 149 odst. 1 zák. č. 500/2004 Sb., správní řád, v platném znění (dále jen „správní řád“) a ust. § 4 odst. 2 zákona č. 183/2006 Sb., stavebního zákona (dále jen „závazné stanovisko“) a vyjádření ve smyslu ustanovení § 154 a násl. správního řádu (dále jen „vyjádření“):

1. Odpadové hospodářství

(vyřizuje Petra Raušerová, DiS., tel.: 380 766 557, e-mail: petra.rauserova@ckrumlov.cz)

Záměr řešený v předložené žádosti „**Výstavba parkourového hřiště na části pozemku p. č. 219/119 v k. ú. Přísečná - Domoradice**“ na pozemku **p. č. 219/119 v k. ú. Přísečná – Domoradice, obec Český Krumlov** nevyžaduje z hlediska nakládání s odpady vydání závazného stanoviska podle § 146 odst. 3 písm. a) ani vydání vyjádření podle § 146 odst. 3 písm. b) zákona č. 541/2020 Sb., o odpadech.

Upozornění:

- Se vzniklými odpady je nutné nakládat v souladu se zákonem č. 541/2020 Sb., o odpadech.
- Odpady vzniklé v průběhu stavebních prací je nutné shromažďovat odděleně.
- Odpady vzniklé během předmětné akce je možné předávat pouze oprávněným subjektům v souladu s § 13 odst. 1 písm. e) zákona o odpadech.
- Stavebník uchová doklady prokazující předání odpadů oprávněným subjektům viz. výše (např. faktura, vážní lístek) pro případ kontroly správním orgánem nejméně 1 rok po dokončení stavby, popř. pro kolaudaci stavby, závěrečnou kontrolní prohlídku. Dokladem není čestné prohlášení stavebníka nebo zhotovitele stavby. Z dokladů musí být patrné, jaký odpad a v jakém množství byl předán, identifikační údaje zařízení (název, sídlo, IČ a IČZ) a datum předání odpadu.

- Odpady vzniklé v průběhu stavebních je nutné zabezpečit před odcizením nebo únikem nebo aby nedošlo k jejich znehodnocení, které by zhoršilo možnost nakládání s daným odpadem v souladu s hierarchií odpadového hospodářství.
- Původce musí mít v případě stavebního a demoličního odpadu, který sám nezpracuje, na jeho předání zajištěnou písemnou smlouvu v odpovídajícím množství odpadu před jeho vznikem (§ 15 odst. 2 písm. c) zákona o odpadech).

2. Ochrana přírody a krajiny

(vyřizuje Hana Matiašková, tel.: 380 766 558, e-mail: hana.matiaskova@ckrumlov.cz)

Z hlediska zájmů, chráněných zákonem č. 114/1992 Sb., o ochraně přírody a krajiny, ve znění pozdějších předpisů (dále jen **zákon**), nemá Městský úřad Český Krumlov, odbor životního prostředí a zemědělství, jako příslušný orgán ochrany přírody podle § 77 zákona k předložené dokumentaci námitky.

Toto sdělení nenahrazuje povolení ke kácení dřevin rostoucích mimo les podle tohoto zákona, o jehož vydání investor musí před realizací záměru v některých případech požádat příslušný obecní úřad.

Před zahájením předmětné stavby je nutné v případě, že dojde k zásahu do zelených ploch ve vlastnictví města Český Krumlov, kontaktovat pověřeného pracovníka odboru životního prostředí a zemědělství (P. Apfelthaler, tel. 724 181 927) k předání a následnému převzetí ploch. Podmínkou realizace stavby je nepoškození zeleně v majetku města.

3. Vodoprávní úřad

(vyřizuje František Pilát, tel.: 380 766 560, e-mail: frantisek.pilat@ckrumlov.cz)

Městský úřad Český Krumlov, odbor životního prostředí a zemědělství (dále jen „vodoprávní úřad“), jako příslušný vodoprávní úřad podle ust. § 104 odst. 2 písm. c) a ust. § 106 odst. 1) zákona č. 254/2001 Sb., o vodách a o změně některých zákonů (vodní zákon), ve znění pozdějších předpisů (dále jen „vodní zákon“) a jako místně příslušný správní orgán podle ust. § 11 zákona č. 500/2004 Sb., správní řád, ve znění pozdějších předpisů (dále jen „správní řád“), **sděluje** podle ust. § 154 správního řádu, k výše uvedené akci následující:

- Realizací záměru nesmí dojít ke znečištění podzemních a povrchových vod.
- Veškerá případná manipulace se závadnými látkami musí být prováděna tak, aby bylo zabráněno nežádoucímu úniku závadných látek do půdy nebo jejich nežádoucímu smísení s odpadními nebo srážkovými vodami.
- Realizací záměru nesmí dojít ke zhoršení odtokových poměrů na předmětné lokalitě.

Veřejné zájmy na úseku vodního hospodářství, jehož ochrana je v působnosti vodoprávního úřadu, nejsou předmětným záměrem dotčeny a vodoprávní úřad proto nebude vydávat závazné stanovisko.

Toto sdělení nenahrazuje stavební povolení podle ust. § 15 vodního zákona, souhlas podle ust. § 17 vodního zákona a nahrazuje vyjádření vodoprávního úřadu podle ust. § 18 vodního zákona.

Ing. Vlasta Horáková
vedoucí odboru

Městský úřad Český Krumlov
odbor životního prostředí a zemědělství

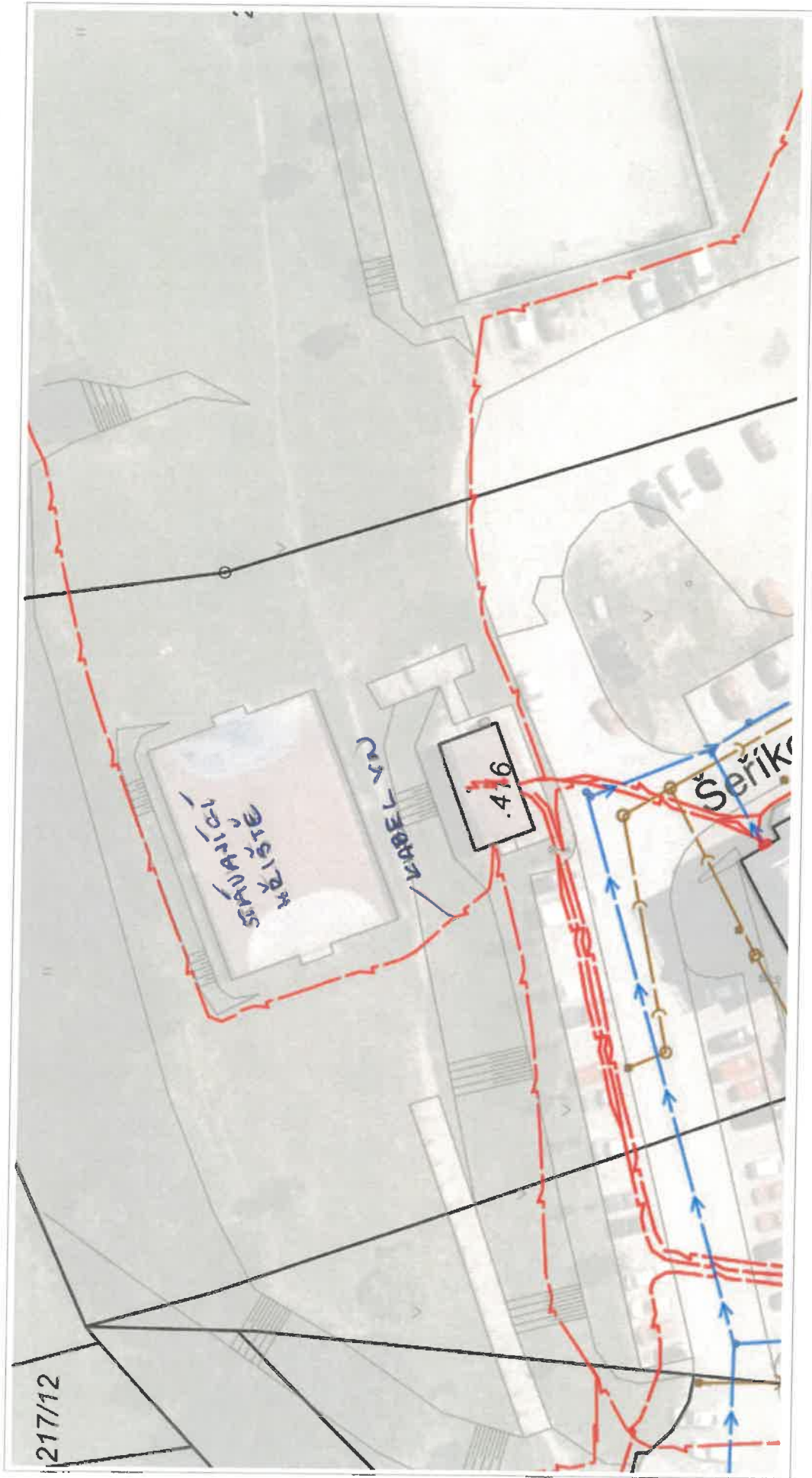
Na vědomí

Městský úřad Český Krumlov, stavební úřad, Kaplická 439, 381 01 Český Krumlov + situace (jen elektronicky v e-spisu)



27. 3. 2023

Zdeněk Kmoch



10 m

Katastr © ČÚZK. RUIAN © ČÚZK

1 : 500

Vytlačeno v mapovém řešení Spinbox společnosti © T-MAPY