

VYSVĚTLENÍ ZADÁVACÍ DOKUMENTACE Č. 1

Název veřejné zakázky:	Vybudování parkourového hřiště, Český Krumlov
Druh zadávacího řízení:	Zjednodušené podlimitní řízení
Předmět veřejné zakázky:	Dodávky
Režim veřejné zakázky:	Podlimitní
Zadavatel:	Město Český Krumlov
Sídlo zadavatele:	Nám. Svornosti 1, 381 01 Český Krumlov
IČO:	00245836
Osoba oprávněná jednat za zadavatele:	Alexandr Nogrády, starosta

V Praze dne 09.09.2024

Výše uvedený zadavatel Vám v souladu s ustanovením § 98, resp. § 54 odst. 5 zákona č. 134/2016 Sb., o zadávání veřejných zakázek, ve znění pozdějších předpisů, (dále jen „zákon“), sděluje následující vysvětlení zadávací dokumentace vztahující se k výše uvedené veřejné zakázce.

Dotaz č. 1

Prosím o určení konkrétního místa a velikosti plochy zamýšleného záměru vybudování parkourového hřiště. Dále bych poprosila o informaci ohledně inženýrských sítí v místě instalace. Uvedená parcela je příliš rozsáhlá a členitá, proto se dotazuji.

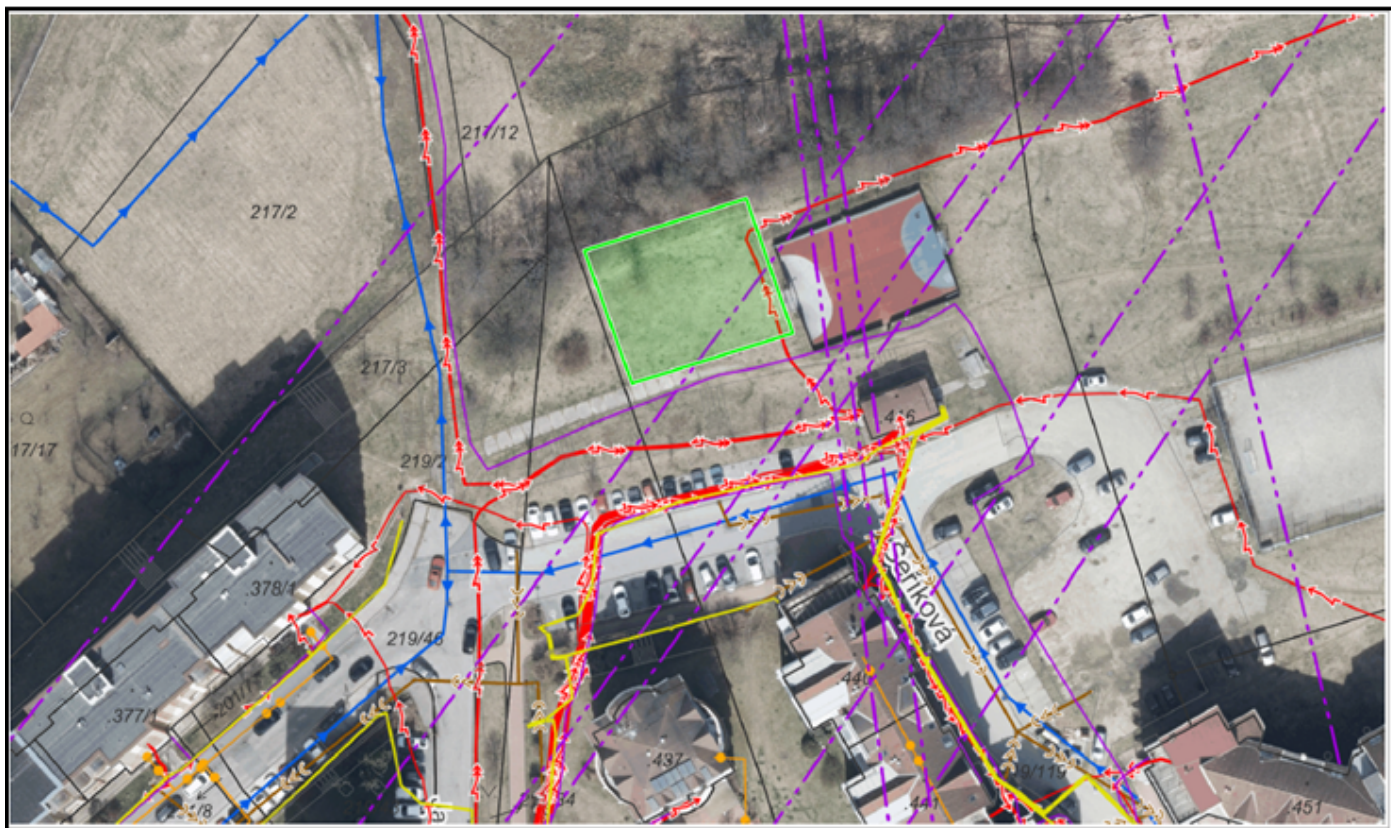
Odpověď:

Přikládáme odkaz na digitální technické mapy JČK. Vnavrhovaném místě parkourového hřiště se při východní hranici nachází silové vedení (vlastník EG.D a.s.). Současně je potřeba počítat s tím, že u tohoto vedení je ochranné pásmo v šířce 2 metry (metr na každou stranu).

Odkaz na digitální technické mapy JČK:

https://jck.krajdtm.cz/-/public#z=19.385591044917053&x=-768726.9152280476&y=-1181250.6267625825&l=-cuzk-ortofoto-wmts-8%7E30*-public-zm-new-3%7E50*-public-ti-3%7E90*-public-omps-bar-3%7E90*-public-zps-2%7E90*public-ti-sdil-st-ti-3%7E90*public-ti-el-ved%7E90*public-ti-el-kom%7E90*public-ti-plyn%7E90*public-ti-voda-3%7E90*public-ti-priv-vody%7E90*public-ti-kan%7E90*public-ti-produkt-3%7E90*public-ti-potrub-posta%7E90*public-ti-zar-st-ti-3%7E90*public-ti-odp-hosp%7E90*public-pripojky-3*cuzk-kn-2*public-ortofoto-tiles&p=&idist=0.73¬e=ac37ccfd-6d28-4c7f-9ffc-a4161af54944

Dále přikládáme Ortofoto. Fialová čerchovaná čára je označení radioreléové trasy, fialová plná čára je komunikační vedení (CETIN a.s.). Současně jsou v příloze tohoto vysvětlení zadávací dokumentace č. 1 poskytnuta účastníkům vyjádření vlastníků sítí, tj. společnosti EG.D a.s. a CETIN a.s.



Dotaz č. 2

V ZD je uvedeno: „Bezpečnostní certifikace: Prvky musí být certifikovány dle normy ČSN EN 1176, což umožní jejich používání i dětmi bez věkového omezení.“ A také „4.1 Vymezení technických podmínek

Předmětem veřejné zakázky je návrh, výroba, dodávka a montáž kompletního parkourového hřiště. Navržené hřiště musí respektovat ČSN EN 16899 vybavení pro sport a rekreaci – vybavení pro parkour. Součástí nabídky bude rovněž technická specifikace dodavatelem nabízeného plnění (minimálně technické listy). Technické podmínky pro veřejnou zakázku na návrh, dodávku a montáž parkourového hřiště V SOD v bodu 1.4 je uvedeno: „Zhotovitel se zavazuje provést dílo v souladu se zadávacími podmínkami, projektovou dokumentací, která bude výstupem části Design, s českými závaznými i doporučenými technickými normami (zejména ČSN EN 16899 (942845) Vybavení pro sport a rekreaci - Vybavení pro parkour - Bezpečnostní požadavky a zkušební metody)“ Dle jaké normy tedy máme parkour navrhnout?

Odpověď:

Podle zadávací dokumentace je parkourové hřiště nutné navrhnout v souladu s normou ČSN EN 16899:2017, která se vztahuje k vybavení pro sport a rekreaci, konkrétně k vybavení pro parkour. Tato norma definuje bezpečnostní požadavky a zkušební metody specifické pro parkourové prvky. Norma ČSN EN 1176, která je v zadávací dokumentaci rovněž zmíněna, je obecnější a vztahuje se na vybavení dětských hřišť. Nicméně, v případě parkourového hřiště by měla být prioritně respektována specifická norma ČSN EN 16899, jak je uvedeno v zadávacích podmínkách i ve smlouvě o dílo. Tímto způsobem je zajištěno, že jsou splněny jak bezpečnostní požadavky, tak i principy transparentnosti a rovného zacházení.

Dotaz č. 3

Jaká část pozemku p. p. č. 219/119, k.ú. Přísečná – Domoradice, je určena na realizaci parkourového hřiště (plocha, případně rozměr stran hřiště)? Lze poslat okótovanou ortofotomapu?

Odpověď:

Tato problematika je řešena viz. dotaz č. 1 tohoto vysvětlení zadávací dokumentace.

Dotaz č. 4

V ZD se nikde nepíše o dopadové ploše, parkour můžeme navrhnout tak, aby jako dopadová plocha postačil prostý trávník (překážky ale nebudou moc vysoké, záleží na tom, dle jaké normy má být parkour realizován, viz dotaz č.1) nebo můžeme navrhnout parkourové hřiště u kterého je potřeba externí dopadová plocha. Pokud má být součástí realizace i dopadová plocha, máte již nějakou vybranou, či případný výběr druhu dopadové plochy necháte na uchazeči?

Odpověď:

Zadávací dokumentace přímo nespécifikuje povinnost použití konkrétní dopadové plochy. Dodavatel má možnost navrhnout parkourové hřiště tak, aby dopadová plocha odpovídala výšce překážek a bezpečnostním normám. Pokud jsou překážky nižší a jejich bezpečnostní rizika nižší, může být navržena dopadová plocha z prostého trávníku. Nicméně, v souladu s normou **ČSN EN 1177**, která se vztahuje na bezpečnost dopadových ploch a stanovuje kritickou výšku pádu, je možné, že bude nutné navrhnout bezpečnostní povrch (například písek nebo jiný materiál tlumící náraz) pro vyšší překážky. Výběr konkrétní dopadové plochy je tedy ponechán na dodavateli, avšak s podmínkou splnění platných technických norem.

Dotaz č. 5

V ZD je uvedeno: „Elektronická nabídka musí být zašifrována poskytnutým certifikátem pro zašifrování nabídky. Certifikát je dostupný ke stažení na profilu zadavatele v záložce „Zadávací dokumentace“. Nabídka účastníka zašifrovaná nesprávným certifikátem bude považována za nabídku, která nebyla podána a v průběhu zadávacího řízení se k ní nepřihlíží dle § 28 odst. 2 zákona.“ V záložce „Zadávací dokumentace“ jsem certifikát nenalezl.

Odpověď:

Zadavatel opravuje textaci a vypouští větu: Elektronická nabídka musí být zašifrována poskytnutým certifikátem pro zašifrování nabídky. Certifikát je dostupný ke stažení na profilu zadavatele v záložce „Zadávací dokumentace“. Nabídka účastníka zašifrovaná nesprávným certifikátem bude považována za nabídku, která nebyla podána a v průběhu zadávacího řízení se k ní nepřihlíží dle § 28 odst. 2 zákona.

Nabídky se podávají elektronicky přes nástroj avšak není potřeba stahovat žádný šifrovací klíč, neboť nabídka se zašifruje sama po jejím podání.

PRODLOUŽENÍ LHŮTY PRO PODÁNÍ NABÍDEK:

ZADAVATEL TÍMTO VYSVĚTLENÍM PRODLUŽUJE LHŮTU PRO PODÁNÍ NABÍDEK. KONEC LHŮTY PRO PODÁNÍ NABÍDEK JE NOVĚ STANOVEN NA 23. 9. 2024 DO 10:00.

S pozdravem,

.....
Mgr. Kateřina Kolářková