

ZÁVĚREČNÁ ZPRÁVA 84-2013

**STAVEBNĚ TECHNICKÉHO PRŮZKUMU S OHLEDEM NA VÝSKYT AZBESTU V OBJEKTU UBYTOVNY U
PLAVECKÉHO BAZÉNU V ČESKÉM KRUMLOVĚ**



1 ZÁKLADNÍ ÚDAJE

1.1 IDENTIFIKAČÍ ÚDAJE STAVBY

PŘEDMĚT PRŮZKUMU :	STAVEBNĚ TECHNICKÝ PRŮZKUM OBJEKTU URČENÉHO K DEMOLICI
OBJEDNATEL :	MĚSTO ČESKÝ KRUMLOV KAPLICKÁ 439 ČESKÝ KRUMLOV 381 18
MÍSTO STAVBY:	VEDLE PLAVECKÉHO BAZÉNU
OBEC:	ČESKÝ KRUMLOV
DATUM PROVEDENÍ PRŮZKUMU:	17. 12. 2013

1.2 ZPRACOVATEL ZÁVĚREČNÉ ZPRÁVY

Zpracovatel průzkumu: Petr Balvín
www.omnipure.cz
petr.balvin @omnipure.cz

Zpracovatel zprávy: Petr Balvín
+420 737 256 608

1.3 VÝCHOZÍ ÚDAJE A PODKLADY

Výchozím podkladem pro vypracování tohoto stavebně technického průzkumu byla podrobná prohlídka objektu na místě spolu s odběrem vzorků stavebních materiálů.

1.4 POUŽITÉ NORMY

Stavebně technický průzkum výskytu azbestových materiálů vychází z národní legislativy České republiky s přihlédnutím k evropským normám a obecně platným postupům provádění průzkumu v okolních zemích. Zejména pak Vyhláška 499/2006 a Zákon 106/2005 sb., O odpadech.

2 PRŮZKUM OBJEKTU

Předmětem průzkumu byl objekt stávající ubytovny (obrázek č.1), který je na výše uvedené adrese, který bude odstraněn. V době provádění stavebně technického průzkumu nebyly

některé místnosti přístupné. Toto však nemělo žádný rozhodný vliv na závěrečná zjištění.

Jedná se o jednopodlažní dřevostavbu s pultovou střechou. Obvodové stěny jsou opláštěné deskovým materiálem, který byl pozitivně testován na přítomnost azbestových vláken (obrázek č.1). Podbití střechy a štíty jsou navíc obloženy dřevěným obkladem (obrázek č.2). Vlastní střecha je pak provedena z eternitových vlnitých šablon.



obrázek č.1



obrázek č.2

V případě vnitřních příček je stěna provedena jako dřevěný panel opláštěný z vnější i vnitřní strany deskovými materiály, které byly předmětem odebraných vzorků č.1,2.

Podhledové konstrukce jsou provedeny ze sololitových desek, ale lze předpokládat, že nad těmito deskami jsou desky s obsahem azbestu, tak jak je to běžné u podobných konstrukcí (obrázek č.3,4).



obrázek č.3



obrázek č.4

Některé vnitřní konstrukce byly dodatečně opláštěné deskovými materiály na bázi dřeva (obrázek č.5). Novější elektroinstalace je pak vedena především v lištách (obrázek č.6). Lze předpokládat, že pod některými prvky elektroinstalace se mohou nacházet ojedinělé podkladové destičky s obsahem azbestových vláken.



obrázek č.5

obrázek č.6

2.1 ODEBRANÉ VZORKY MATERIÁLŮ

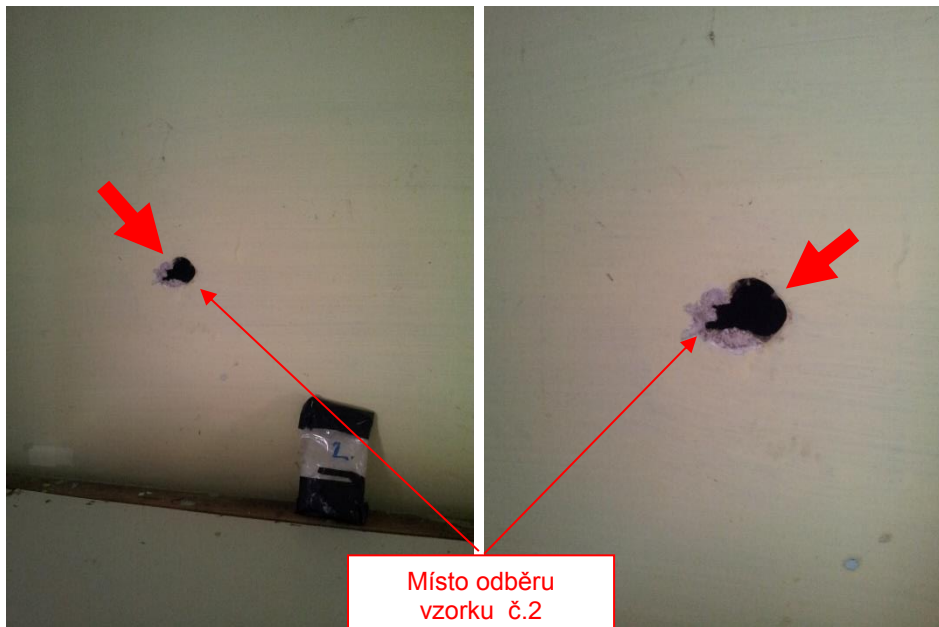
V průběhu provádění stavebně technického průzkumu byl proveden odběr 4ks vzorků stavebních materiálů. Vzorky byly označeny pořadovými čísly 1-4 a byly předány akreditované laboratoři č. 1163, společnosti ALS Czech Republic s.r.o., jejíž akreditační osvědčení je přílohou č.1 této Závěrečné zprávy. Protokol o zkoušce evidovaný pod číslem zakázky PR1361864 je přílohou č.2 této Závěrečné zprávy.

Vzorek č.1

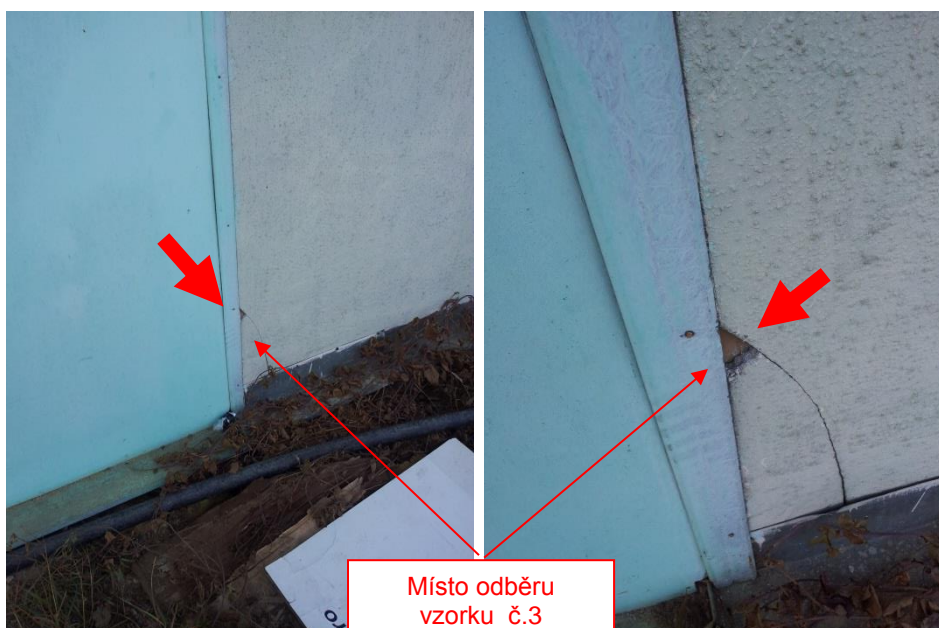
Deska příčky - pozitivní na obsah azbestových vláken
(místo odběru – 1.NP, chodba zadní část)



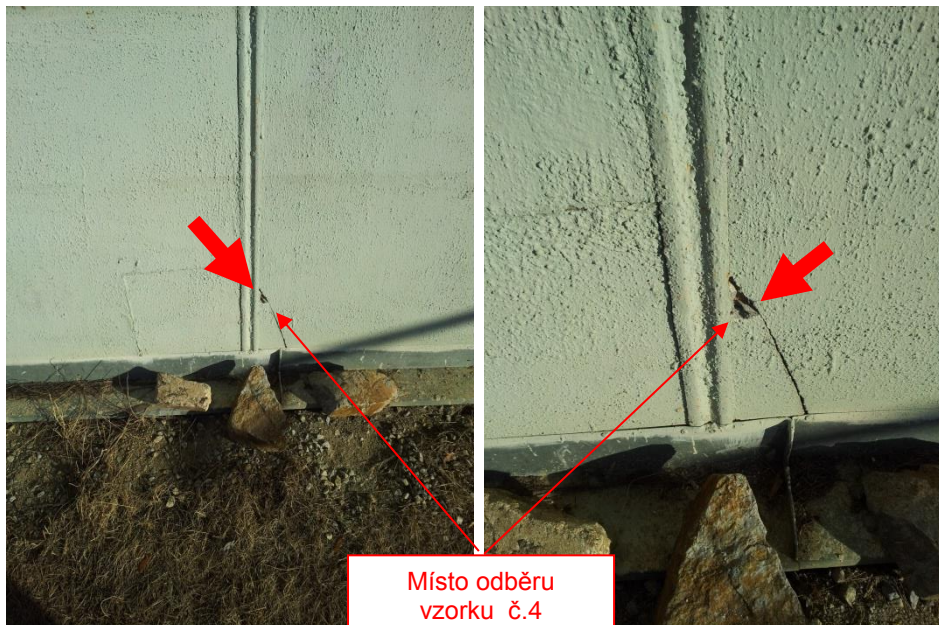
Vzorek č.2
Deska příčky - pozitivní na obsah azbestových vláken
(místo odběru – 1.NP, pokoj)



Vzorek č.3
Deska vnější obvodového pláště - pozitivní na obsah azbestových vláken
(místo odběru – 1.NP, východní strana objektu)



Vzorek č.4
Deska vnější obvodového pláště - pozitivní na obsah azbestových vláken
(místo odběru – 1.NP, západní strana objektu)



2.2 MATERIÁLY S VÝSKYTEM AZBESTU (U OBRÁZKŮ OZNAČENY SYMBOLEM ➡)

V rámci provedeného stavebně technického průzkumu s ohledem na výskyt azbestu výše uvedeném objektu **byla zjištěna přítomnost azbestových materiálů v :**

- deskové materiály v konstrukci vnitřních příček
- vnitřní deska obvodových stěn
- vnější deska obvodových stěn
- střešní vlnitá krytina

2.3 MATERIÁLY S MOŽNÝM VÝSKYTEM AZBESTU (U OBRÁZKŮ OZNAČENY SYMBOLEM 🚩)

Ve výše uvedeném objektu se v průběhu provádění stavebně technického průzkumu s ohledem na výskyt azbestu **nacházely tyto materiály s možným výskytem azbestu:**

- deskové materiály nad stávajícím podhledem

- - ojedinělé podkladní destičky pod prvky elektroinstalace

Je potřeba mít na paměti, že průzkum nemohl zohlednit veškeré skryté konstrukce. Při provádění jakékoliv práce, kdy bude zasahováno do konstrukcí je nutné v případě nalezení podezřelých materiálů, které tato zpráva nezmiňuje, tento průzkum doplnit, tak aby se potvrdila, respektive vyvrátila přítomnost azbestových materiálů ve stavbě.

2.4 ZÁVĚR

Z výše uvedeného průzkumu lze konstatovat, že stavebně technický průzkum s ohledem na výskyt azbestu **potvrdil ve výše uvedeném objektu výskyt azbestových materiálů.**

Vlastní postupy odstraňování materiálů s obsahem azbestových vláken nejsou součástí této zprávy a budou vypracovány v souladu s vlastní projektovou dokumentací a platnou legislativou.

V Klecanech 1. 1. 2014



Omnipure s.r.o.
Dlouhá 592
250 67 Klecany
IČ 284 29 249