

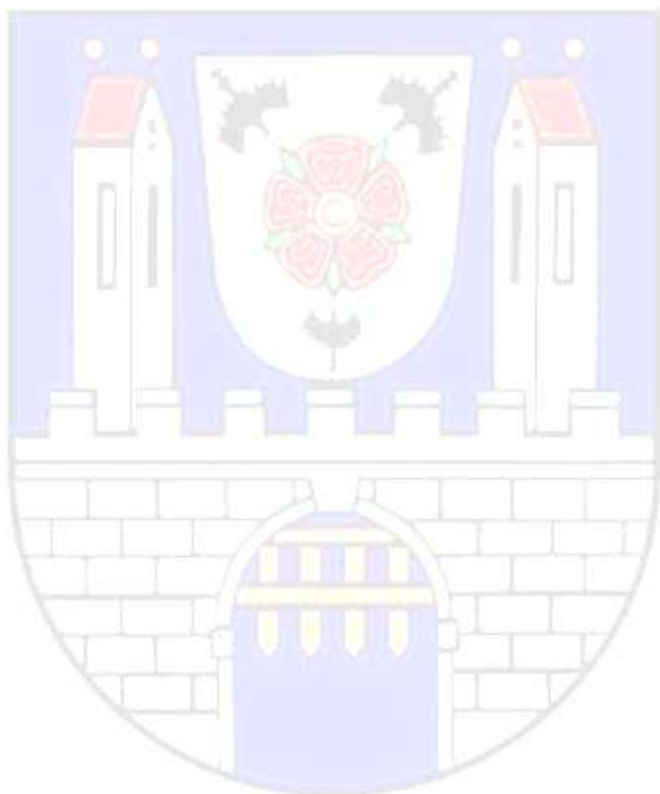


**Město Český Krumlov**  
náměstí Svornosti 1  
381 01 Český Krumlov

## **REVITALIZACE AREÁLU KLÁŠTERŮ ČESKÝ KRUMLOV**

**Projektová programová část 7.  
Expozice lidských dovedností, umu našich předků a muzeální expozice**

**Část B  
Muzeální část expozice**



Libreta expozic

Finální verze  
V Brně, 31. května 2013

## REVITALIZACE AREÁLU KLÁŠTERŮ ČESKÝ KRUMLOV

registrační číslo projektu: CZ.1.06/5.1.00/01.06132

### Expertní poradenské služby v realizační fázi projektu Revitalizace areálu klášterů Český Krumlov

Výstup expertní činnosti

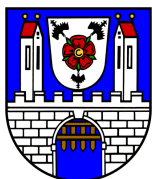
v oblasti Odborné poradenství při přípravě programových činností v projektových programových částech v realizační fázi projektu,

v projektové programové 7. Expozice lidských dovedností, umu našich předků a muzeální expozice,

v části „b“ muzeální část expozice,

v aktivitě zpracování libret expozic (rozpracování ideového námětu a koncepce expozic, specifikace exponátů a jejich rozmístění, výtvarný návrh jednotlivých místností v podobě skic, specifikace požadavků na vybavení místností)

## OBJEDNATEL



### Město Český Krumlov

náměstí Svornosti 1  
381 01 Český Krumlov

#### Mgr. Dalibor Carda

starosta města  
T: +420 380 766 102  
E: dalibor.carda@mu.ckrumlov.cz

#### Bc. Martina Kubice

vedoucí oddělení IOP, kontaktní osoba  
T: +420 380 766 345  
E: martina.kubice@mu.ckrumlov.cz

## POSKYTOVATEL

### Sdružení EUFC a kol. pro Český Krumlov

jednající společnosti



#### EUFC CZ s.r.o.

Popelova 75  
620 00 Brno

#### Daniel Mayer, MBA

jednatel společnosti  
M: +420 731 173 571  
T: +420 538 728 779  
F: +420 538 728 779  
E: dan.mayer@eufc.cz

#### Ing. Dalibor Pituch

chief consultant, vedoucí ET  
M: +420 731 507 404  
T: +420 538 728 779  
F: +420 538 728 779  
E: dalibor.pituch@eufc.cz

## OBSAH

|          |   |           |
|----------|---|-----------|
| <b>1</b> | <b>ANOTACE.....</b>   | <b>4</b>  |
| <b>2</b> | <b>MĚSTO ČESKÝ KRUMLOV A JEHO KLÁŠTERY .....</b>  | <b>6</b>  |
| <b>3</b> | <b>JAK BYDLELY KLARISKY? .....</b>  | <b>12</b> |
| <b>4</b> | <b>DĚJINY KLÁŠTERA – STAVEBNÍ VÝVOJ, NOVODOBÉ DĚJINY, ŘÁD ŠKOLSKÝCH SESTER NOTRE DAMME.....</b> | <b>17</b> |
| <b>5</b> | <b>KAŽDODENNOST KLÁŠTERNÍHO ŽIVOTA – DOVEDNOSTI A ZNALOSTI.....</b>                             | <b>22</b> |
| <b>6</b> | <b>OSOBNOST SV. KLÁRY, ŘÁD SV. KLÁRY VE STŘEDOVĚKU S PŘÍHLÉDNUTÍM K ČESKÝM ZEMÍM.....</b>       | <b>27</b> |
| <b>7</b> | <b>RELIGIOZITA A ZBOŽNOST.....</b>  | <b>35</b> |
| <b>8</b> | <b>UMĚNÍ.....</b>   | <b>44</b> |
| <b>9</b> | <b>TREZOROVÁ MÍSTNOST.....</b>  | <b>54</b> |

Zpracovaný dokument představuje koncept řešení a jednotlivé detaily expozic budou řešeny navazujícími činnostmi Objednatele (Město Český Krumlov, partneři projektu, realizační tým projektu) a Poskytovatele (expertní tým projektu). Po obsahové stránce je předkládaný dokument tedy kompletní a představuje finální verzi konceptu řešení expozic a činností. V době po dokončení tohoto dokumentu budou ještě zpracována upřesnění specifikací vybavení místností, která budou přílohou tohoto dokumentu.

## 1 ANOTACE

Stálá expozice umístěná do bývalých cel kláštera klarisek má návštěvníku přiblížit klášterní život středověkých řeholních sester řádu sv. Kláry v dobovém kontextu. Návštěvník se bude moci seznámit se životním příběhem sv. Kláry a jejími vazbami na České země prostřednictvím přátelství s královskou dcerou sv. Anežkou, s uměním spojeným s řádem, dobovou zbožností, ale také proniknout do každodennosti řádových sester, které svůj řeholní život trávily v intimní zbožnosti v přísném uzavření před okolním světem. Interaktivní část expozice by měla návštěvníku nabídnout v této části meditativní prožití intimní, poklidné a duchovní atmosféry kláštera spojené s možným praktickým vyzkoušením „klášterních“ dovedností (např. malování svíček, sensorické poznávání bylin). Didaktická část si zároveň klade za cíl podnícení zájmu o další témata s klariskami spojená a prezentovaná v dílčích částech expozice a v doprovodných programech, jako například vztah kláštera a městského života, princip tzv. svaté chudoby, vliv řemesel a dovedností na dobovou mystiku a umění nebo praktické činnosti, jež řeholnice v klášteře provozovaly.

Celková kalkulace pořizovacích nákladů:

| Libreto   | Celkové náklady<br>(vč. DPH) |
|---|------------------------------|
| Město Český Krumlov a jeho kláštery   | 68 000 Kč                    |
| Jak bydlely klarisky?   | 78 000 Kč                    |
| Dějiny kláštera – stavební vývoj, novodobé dějiny, řád školských sester notre damme | 157 000 Kč                   |
| Každodennost klášterního života – dovednosti a znalosti                             | 74 000 Kč                    |
| Osobnost sv. Kláry, řád sv. Kláry ve středověku s přihlédnutím k českým zemím       | 116 000 Kč                   |
| Religiozita a zbožnost  | 88 000 Kč                    |
| Umění   | 150 000 Kč                   |
| Trezorová místnost  | 90 000 Kč                    |

Suma pořizovacích nákladů: 821 000 Kč vč. DPH

Celková kalkulace provozních nákladů:

| Libreto   | Roční náklady<br>(vč. DPH) |
|---|----------------------------|
| Město Český Krumlov a jeho kláštery   | 11 000                     |
| Jak bydlely klarisky?   | 5 000                      |
| Dějiny kláštera – stavební vývoj, novodobé dějiny, řád školských sester notre damme | 17 000                     |
| Každodennost klášterního života – dovednosti a znalosti                             | 8 000                      |
| Osobnost sv. Kláry, řád sv. Kláry ve středověku s přihlédnutím k českým zemím       | 7 000                      |
| Religiozita a zbožnost  | 9 000                      |
| Umění   | 46 000                     |
| Trezorová místnost  | 223 000                    |

Suma provozních nákladů: 316 000 Kč vč. DPH/rok

## **Obecná doporučení a poznámky k úpravám prostorů**

Expozice lidských dovedností, umu našich předků a muzeální expozice – muzeální část (označována jako projektová programová část 7, díl b, též jako 7b) je umístěna v 2. NP objektu K3. Expozice je dle návrhu v projektové dokumentaci přístupná z 1. NP západní části ambitu klarisek po schodišti do předsálí K1-2-001 a přes trezorovou místnost K1-2-003.

Výstup z expozice je pak po schodišti do nádvoří mezi objekty K1, K2 a K3. Toto schodiště je však příliš úzké pro obousměrný pohyb návštěvníků a je možné ho tedy využít pouze pro výstup z expozice 7b.

Negativní aspektem návrhu je pak rovněž průchozí trezorová místnost určená pro vystavování zvlášť cenných exponátů, převážně zapůjčených. Průchodnost snižuje bezpečnost této místnosti a zároveň snižuje úroveň jejího prostředí – trezorová místnost by měla být tichým a klidným prostorem, navíc s omezeným počtem návštěvníků (z hlediska bezpečnosti, i z hlediska prostředí).

Doporučujeme proto prověřit zřízení lávky nad schodištěm do předsálí K1-2-001 podél stěny trezorové místnosti a kratší stěny chodby K3-2-001, ve které se nachází portál historického vstupu do této chodby. Expozice 7b by pak mohla být zpřístupněna z předsálí po lávce bez nutnosti průchodu trezorovou místností. Mezi úrovní předsálí K1-2-001 a chodby K3-2-001 je výškový rozdíl, který doporučujeme vyrovnat ještě před vstupem na lávku tak, aby konstrukce lávky umožňovala komfortnější podchodzí výšku na schodišti do předsálí K1-2-001.

Zbytky dochovaného portálu na kratší stěně chodby K3-2-001 vytvářejí dojem poměrně úzkého a nízkého průchodu, pro zajištění komfortního přístupu návštěvníků do expozice 7b však bude zapotřebí dostatečný otvor ve zdi.

Z takto navržené lávky by mohla být zpřístupněna i kruchta klášterního kostela, čímž by mohlo dojít ke zcelení expozic projektových programových částí 1 a 7b. Tuto úpravu však bude ještě nutné projednat se všemi zainteresovanými subjekty.

Počítadlo návštěvníků a turniket expozice 7b doporučujeme umístit právě do nově vzniklého otvoru v kratší stěně chodby K3-2-001.

Trezorovou místnost K1-2-003 doporučujeme zpřístupnit pouze z předsálí K1-2-001, jednak s ohledem na dispoziční uspořádání trezorové místnosti (vstup z kratší strany v delší ose místnosti) a jednak z důvodu možného samostatného navštívení pouze trezorové místnosti. Turniket a počítadlo návštěvníků před vstupem do trezorové místnosti v předsálí by pak mohlo regulovat i počet osob nacházejících se současně v trezorové místnosti.

## 2 MĚSTO ČESKÝ KRUMLOV A JEHO KLÁŠTERY

### Autoři

Dalibor Prix, Daniela Rywиковá, Andrea Čeplá, Wojciech Dominiak, David Majer

### Lokalizace

Klášter klarisek, K 3-2-001, chodba, 2. NP

### Téma

město Český Krumlov a jeho kláštery

### Anotace

- Panoráma Českého Krumlova a jeho klášterů
- Texty - úryvky z řehole sv. Kláry
- Texty – úryvky z dopisů sv. Kláry sv. Anežce

### Muzeální část

Požadavky na vybavení:

- Panel
- 2 barokní obrazy z kostelní kruchty: sv. Klára (220 x 148cm) a sv. František z Assisi (204 x 132cm)
- 4 taburety pro návštěvníky (možnost odpočinku, relaxace)

### Tematická struktura 2D expozice:

- 1 ks panelu s panoráma Krumlova
- texty psané na stěně chodby s textem řehole sv. Kláry
- texty psané s textem dopisů sv. Kláry

Ukázky:

*„Pohrdly jste, milované dcery, nádherou a rozkošemi světa, chcete jít ve šlépějích Krista a jeho svaté Matky, žijete v klášterní odloučenosti v nejvyšší chudobě, abyste mohly sloužit Pánu s úplně svobodnou duší.“*

(řehole sv. Kláry)

*„Matko a dcero, snoubenko Krále věků! Nediv se, že jsem Ti nepsala tak často, jak si Tvá i má duše stejně přeje a touží, ani si nenamlouvej, že se zmenšuje plamen lásky v srdci Tvé matky! Překážel mi jen nedostatek posílů a známá nebezpečí na cestách. Nyní však píši Tvé lásce, Kristova snoubenko, raduji se s Tebou a jásám v radosti ducha, neboť jako jiná přesvatá panna, svatá Anežka, zasnoubila ses podivuhodně s nebeským Beránkem, který snímá hříchy světa, a opustila jsi všechny marnosti tohoto světa.“*

(ze čtvrtého dopisu sv. Kláry sv. Anežce)

### Tematická struktura 3D expozice

Časová osa na zdi chodby (těsně nad podlahou), milníky se světelnými body, tematický hudební doprovod (např. gregoriánský chorál nebo jiná sakrální hudba) navozující atmosféru středověkého kláštera. Dřevěná původní podlaha v chodbě, do které nebude zasahováno.

Časová osa graficky a hmotově (milníky) zpracovaná (světelná?) na stěně chodby, podle níž může návštěvník doslova „krokovat“ dějiny města Krumlova a jeho klášterů. Budou zde vyznačeny a stručně popsány významné historické milníky města a klášterů minoritů a klarisek, např.:

- 1253 – první písemná zmínka o městu
- 1302 – město v majetku pánů z Rožmberka
- 1347 – výnos o založení kláštera minoritů a klarisek
- 1358 – kláštery jsou vysvěceny
- 1475 – zahájena těžba stříbra ve městě
- 1490 - 1500 – první významná přestavba kláštera minoritů a klarisek
- 1597 - 1605 – pozdně renesanční stavební úpravy klášterů
- 1601 – Český Krumlov v majetku císaře Rudolfa II.
- 1611 – vyplenění města pasovskými
- 1669 – barokní přestavba klášterního kostela
- 1719 – město v majetku Schwarzenbergů
- 1850 – Český Krumlov se stává okresním městem
- 1950 – zrušení kláštera

Požadavky na vybavení:

- reprosoustava, audio systém

### Atmosféra a osvětlení

Klidný a důstojný prostor, osvětlení pouze formou světelných bodů, případně bodové nasvětlení obrazů a textů sv. Kláry. Hudba – sakrální.

### Doporučení a poznámky k úpravám prostoru

Doporučujeme ještě provést doplnění a korekci osvětlení v prostoru chodby – v projektové dokumentaci navržena kulová zavěšená svítidla. Bude prověřeno při zpracování projektové dokumentace interiérů.

Vzhledem ke stávající prkenné podlaze a její renovaci (byť je v projektové dokumentaci uvedena dlažba z topinek) není navrhována původně zamýšlená světelná osa v podlaze chodby, nicméně v případě revokace tohoto rozhodnutí a realizaci dlažby doporučujeme ještě tuto světelnou osu upravit do efektnější pozice v podlaze a texty samotné umístit rovněž na podlahu.

### Kalkulace pořizovacích nákladů

| Specifikace položek vybavení             | Způsob pořízení | Jednotková cena (vč. DPH) | Počet ks | Celkové náklady (vč. DPH) |
|--|-----------------|---------------------------|----------|---------------------------|
| panel s panoráma ČK                      | Z               | 20 000 Kč                 | 1        | 20 000 Kč                 |
| časová osa – reprosoustava, audio systém | Z               | 15 000 Kč                 | 1        | 15 000 Kč                 |
| časová osa - milníky, světelné body      | Z               | 2 500 Kč                  | 10       | 25 000 Kč                 |
| taburet                                  | T               | 2 000 Kč                  | 4        | 8 000 Kč                  |
| barokní obrazy                           | P               |                           | 2        | z depozitu                |

Způsob pořízení: T – typový / Z – zakázková výroba / P – zápůjčka

Suma pořizovacích nákladů: 68 000 Kč vč. DPH

### Kalkulace provozních nákladů

| Kód položky | Položka nákladů                           | Roční náklad (vč. DPH) |
|-------------|---|------------------------|
| 1.3.        | Elektrická energie – milníky, audiosystém | 6 000 Kč               |
| 4.1.        | Pojištění vystavovaných obrazů            | 5 000 Kč               |

Suma provozních nákladů: 11 000 Kč vč. DPH/rok



## Inspirace

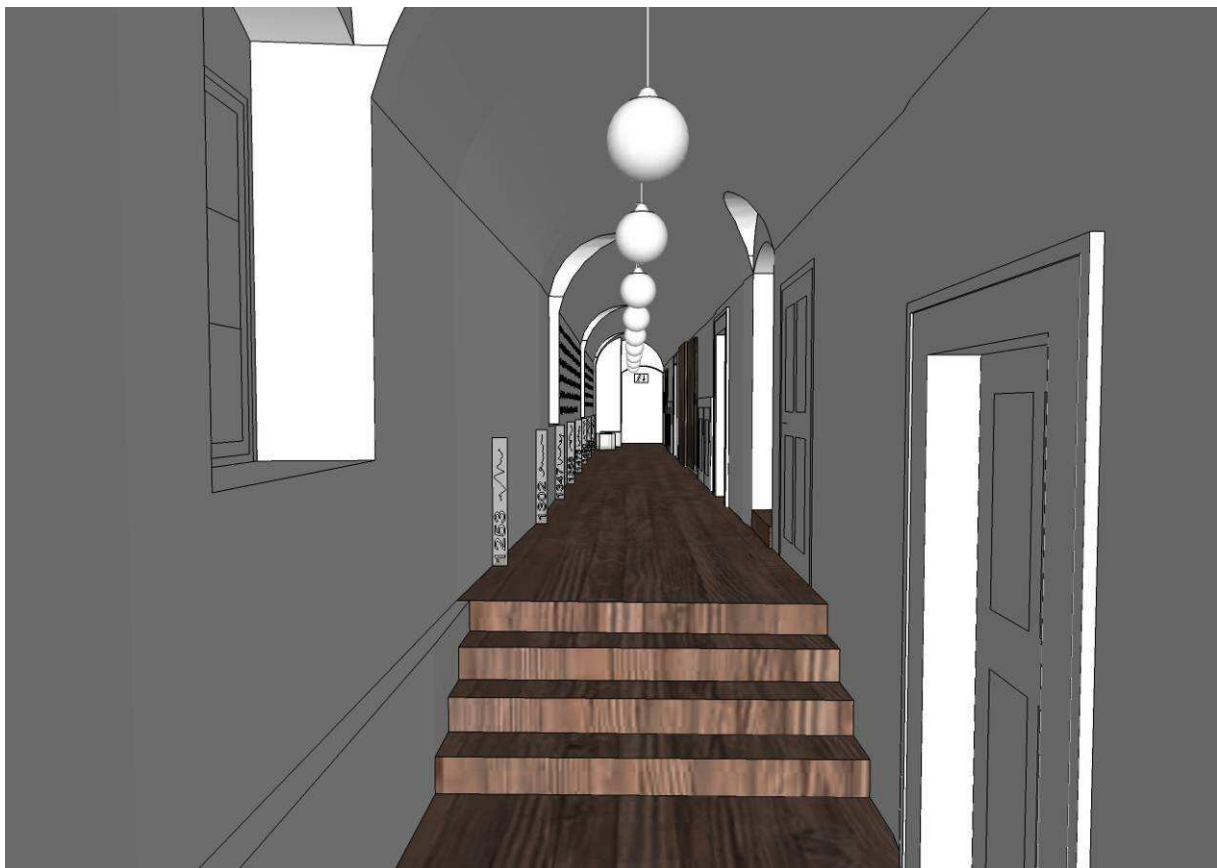


sv. Klára



sv. František s Assisi

### Výtvarné skici





### 3 JAK BYDLELY KLARISKY?

#### Autoři

Dalibor Prix, Daniela Rywiková, Andrea Čeplá, Wojciech Dominiak, David Majer

#### Lokalizace

Klášter klarisek, místnost K3-2-003, 2. NP, poslední cela

#### Téma

Jak bydlely klarisky? Cela klarisky – věrná replika

#### Anotace

Poslední z celkem šesti dochovaných cel klarisek. Cely v kláštřech klarisek postupně nahradily původní společný dormitář (ložnici) sester. Zajišťovaly soukromí k modlitbě, kontemplaci. Dochované cely sester v klášteře klarisek v Českém Krumlově jsou výsledkem barokních přestaveb kláštera architektem Janem Dominikem Spaciem ve 20. a 30. letech 18. století. Tomuto období by měl přibližně odpovídat styl vybavení místnosti. Poslední cela (místnost 003) by měla ilustrovat soukromý prostor sestry určený pro modlitbu, kontemplaci a odpočinek s autentickým vybavením s důrazem na intimitu, skromnost a minimalistický komfort. Dveře do vedlejší místnosti budou zazděny.

Požadavky na vybavení - repliky původního nábytku

- 1 postel (vzor klášter v Müstairu)
- 1 polštář z peří
- 1 vlněná deka (nebarvená)
- 1 slaměná matrace
- 1 krucifix (sochařská replika nebo originál), může být i „moderní“
- 1 dřevěná truhla
- 1 modlitební klekátko
- 1 růženec
- 1 bible
- 1 dřevěná malá skříňka s dvířky
- 1 hygienické potřeby: džbán, lžička, nočník

#### Tematická struktura 3D expozice

Vybavení obytné cely klarisek (viz rozpis)

#### Atmosféra a osvětlení

Autentické prostředí klášterní cely, bez výzdoby, intimní prostor. Osvětlení pouze nepřímé případně imitující svit svíčky. Zároveň bude ponecháno stropní svítidlo pro potřebu údržby místnosti.

### Doporučení a připomínky k úpravám prostoru

Doporučujeme zvážit nerealizovat v místnosti navržené stropní osvětlení, které by dle projektové dokumentace mělo evokovat dobu 19. století, kdy v místnosti byly schwarzenberské byty. Osvětlení by mělo být pouze nepřímé a mělo by vhodně doplnit autentický prostor cely. Bude prověřeno při zpracování projektové dokumentace interiérů.

Dále doporučujeme omezit průchodnost dveří z místnosti K3-2-003 do místnosti K3-2-004 tak, aby prostor cely byl intimní a bylo možné v něm vnímat autentickou atmosféru.

### Kalkulace pořizovacích nákladů

| Specifikace položek vybavení  | Způsob pořízení | Jednotková cena (vč. DPH) | Počet ks | Celkové náklady (vč. DPH) |
|-------------------------------|-----------------|---------------------------|----------|---------------------------|
| postel                        | Z               | 25 000 Kč                 | 1        | 25 000 Kč                 |
| polštář z peří                | Z               | 1 000 Kč                  | 1        | 1 000 Kč                  |
| vlňená deka (nebarvená)       | Z               | 2 000 Kč                  | 1        | 2 000 Kč                  |
| slaměná matrace               | Z               | 4 000 Kč                  | 1        | 4 000 Kč                  |
| krucifix                      | Z               | 8 000 Kč                  | 1        | 8 000 Kč                  |
| dřevěná truhla                | Z               | 20 000 Kč                 | 1        | 20 000 Kč                 |
| modlitební klekátko           | Z               | 6 000 Kč                  | 1        | 6 000 Kč                  |
| růženec                       | Z               | 1 000 Kč                  | 1        | 1 000 Kč                  |
| bible                         | Z               | 1 000 Kč                  | 1        | 1 000 Kč                  |
| dřevěná malá skříňka s dvířky | Z               | 8 000 Kč                  | 1        | 8 000 Kč                  |
| hygienické potřeby            | Z               | 2 000 Kč                  | 1        | 2 000 Kč                  |

Způsob pořízení: T – typový / Z – zakázková výroba / P – zápůjčka

Suma pořizovacích nákladů: 78 000 Kč vč. DPH

### Kalkulace provozních nákladů

| Kód položky | Položka nákladů                 | Roční náklad (vč. DPH) |
|-------------|---------------------------------|------------------------|
| 1.5.        | Obnova zcizených předmětů       | 2 000 Kč               |
| 2.1.        | Seřizování předmětů truhly      | 1 000 Kč               |
| 2.1.        | Čištění polštáře, deky, matrace | 2 000 Kč               |

Suma provozních nákladů: 5 000 Kč vč. DPH/rok



## Inspirace

Klášter benediktýnek ve švýcarském Müstairu (replika cely).



**Výtvarné skici**





## 4 DĚJINY KLÁŠTERA – STAVEBNÍ VÝVOJ, NOVODOBÉ DĚJINY, ŘÁD ŠKOLSKÝCH SESTER NOTRE DAMME

### Autoři

Daniela Rywiková, Andrea Čeplá, David Majer

### Lokalizace

Klášter klarisek, místnost K3-2-004, 2. NP

### Téma

Dějiny kláštera-stavební vývoj, novodobé dějiny, řád školských sester Notre Damme

### Anotace

Založení a dějiny kláštera klarisek v Českém Krumlově od založení až po současnost, založení, vztah k městu a jeho náboženskému životu, architektonický vývoj budov konventu, archeologie areálu, jeho současná rekonstrukce a adaptace budov. Důraz bude kladen na fotografie, které by měly návštěvníkovi umožnit srovnání „před“, „během“ a „po“ rekonstrukci klášterů, budou použity fotografie ze stejného místa, např. formou sestřihů z bezpečnostní kamery během realizace rekonstrukce areálu.

Důraz bude kladen na novodobé dějiny kláštera (hmotně ilustrované dochovanou šablonovou výmalbou místnosti 004) a aktivity školských sester řádu Notre Damme, které v prostorách kláštera provozovaly mezi léty 1864 a 1945 na popud knížete Schwarzenberga dívčí školu. Využito bude jak novodobých plánů ilustrujících stavební úpravy kláštera (sýpka, armádní potřeby, byty knížecích úředníků, dívčí škola, byty atd.), tak unikátního materiálu: kroniky sestry Bertilly, představené českokrumlovského kláštera z let 1930-1932, popisující každodenní život školy a sester, kterých v této době žilo v klášteře skoro sto!

Zazděné dveře do sousední cely klarisky budou v této místnosti přiznány – bude zde nika s policemi, případně dveře budou realizovány s tím, že nika s policemi se využije pro uskladnění provozních potřeb expozice.

### Muzeální část

Požadavky na vybavení:

- 4 ks panelů
- expozice školní lavice s vybavením
- lavice k sezení pro návštěvníky
- multimediální dotykový kiosek

### Tematická struktura 2D expozice

- 1ks panelu se stavební historií českokrumlovského konventu klarisek s důrazem na novodobé dějiny kláštera
- 1ks panelu s textem věnovaným školským sestrám Notre Damme a jejich působení v Českém Krumlově
- 2ks panelu fotodokumentace

### Tematická struktura 3D expozice

Náznaková expozice: školní nábytek školských sester: kalamář, inkoust, inkoustové pero, škamna, stůl, lavice (vše repliky), papír, stará učebnice (prvorepubliková), kamna (viz projektová dok.)

Multimediální kiosek s dokumentem z rekonstrukčních prací kláštera (fotopasti, prolínání snímků před, v průběhu a po rekonstrukci), ukázky restauračních prací, stavební postupy, apod.

### Atmosféra a osvětlení

Běžné osvětlení expoziční místnosti, vzhledem k nízké podlažní ploše vhodné stropní svítidlo, nezbytné však dostatečné nasvětlení přízedních panelů.

### Kalkulace pořizovacích nákladů

| Specifikace položek vybavení             | Způsob pořízení | Jednotková cena (vč. DPH) | Počet ks | Celkové náklady (vč. DPH) |
|--|-----------------|---------------------------|----------|---------------------------|
| přízední panely                          | Z               | 13 000 Kč                 | 4        | 52 000 Kč                 |
| vybavení škamen                          | T/Z             | 10 000 Kč                 | 1        | 10 000 Kč                 |
| škamna                                   | Z               | 15 000 Kč                 | 1        | 15 000 Kč                 |
| stůl                                     | Z               | 10 000 Kč                 | 1        | 10 000 Kč                 |
| lavice                                   | Z               | 5 000 Kč                  | 1        | 5 000 Kč                  |
| kamna (viz projektová dok.)              |                 |                           |          | v projektu                |
| multimediální dotykový kiosek + SW       | Z               | 50 000 Kč                 | 1        | 50 000 Kč                 |
| pořízení snímků, sestavení videosekvencí | Z               | 15 000 Kč                 | 1        | 15 000 Kč                 |

Způsob pořízení: T – typový / Z – zakázková výroba / P – zápůjčka

Suma pořizovacích nákladů: 157 000 Kč vč. DPH

### Kalkulace provozních nákladů

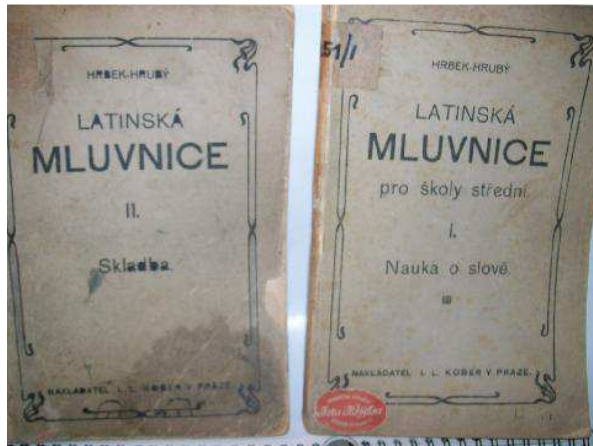
| Kód položky | Položka nákladů                           | Roční náklad (vč. DPH) |
|-------------|---|------------------------|
| 1.3.        | Elektrická energie – multimediální kiosek | 2 000 Kč               |
| 1.5.        | Obnova zcizených předmětů                 | 4 000 Kč               |
| 1.5.        | Pracovní listy, pera, inkoust             | 10 000 Kč              |
| 2.1.        | Běžná oprava a údržba                     | 1 000 Kč               |

Suma provozních nákladů: 17 000 Kč vč. DPH/rok

### Interaktivní část

Na stole budou pro návštěvníky připraveny jednoduché samoobslužné pracovní listy na téma Dějiny kláštera. Odpovědi na otázky a úkoly v pracovním listu děti najdou na panelech s fotodokumentací. V pracovním listu se objeví historické fotografie a vybrané faktografické údaje. K vyplnění pracovního list budou moci použít pero a inkoust v kalamáři.

## Inspirace



## Výtvarné skici





**PPČ 7b. Expozice lidských dovedností. umu našich předků a muzeální expozice – muzeální část**



## 5 KAŽDODENNOST KLÁŠTERNÍHO ŽIVOTA – DOVEDNOSTI A ZNALOSTI

### Autoři

Dalibor Prix, Daniela Rywiková, Andrea Čeplá, Wojciech Dominiak, David Majer

### Lokalizace

Klášter klarisek, cely K 3-2-005, 2. NP

### Téma

Každodennost ve středověkém klášteře klarisek – léčitelství, pěstování bylin, řemeslo, dovednosti a znalosti

### Anotace

Předposlední místnost z cel klarisek je zasvěcena každodennímu životu v klášteře, dennímu programu sester a práci. Základem klášterního života byla kromě devočních aktivit (naslouchání dennímu officiu, mše, svaté komunium) fyzická práce, studium, rozjímání a různé aktivity dle schopností a vzdělání sester. Sestry vykonávaly řadu praktických činností, mezi něž patřila např. výroba a malování svíček, tkaní látek a vyšívání liturgických rouch (tzv. krumplování), ve výjimečných případech také iluminování liturgických rukopisů a opisování listin a církevních textů, pěstování léčivých bylin a léčitelství obecně (souvisí s klášterní kuchyní – jídlo bylo vnímáno jako lék).

### Muzeální část

Požadavky na vybavení:

- Stojan na textilii, kolovrátek, stolička, ukázka tradičních textilií na dřevěné konstrukci se závěsy
- 3 ks panelů

### Tematická struktura 2D expozice

- 1 ks panelu s popisem denního režimu sester a pracovního programu v závislosti na řeholi sv. Kláry
- 2 ks panelu s popisem činností vykonávaných sestrami v klášteře (zahradka – příklady bylin), vyšívání (plastická výšivka), výroba a tkaní látek, výroba a malování svíček

### Tematická struktura 3D expozice

- 1 stojan na volně umístěnou repliku liturgické textilie s plastickou výšivku (kasule, pluvíál apod.)
- kolovrátek s vřetenem a vlnou – replika – ukázka tkaní textilií
- stolička
- ukázky tradičních textilií (kus vlněné, konopné látky, lněné sukno, samet, hedvábí apod.)
- dřevěná konstrukce se vzorky textilií
- 2 x taburet

Vystavená kopie plastické vyšívané liturgické textilie (kasule, antependium nebo pluvíál apod.), možnost pro návštěvníky osahat si plastickou výšivku zhotovenou středověkým způsobem. Možnost vyzkoušet chod kolovratu, popř. spřádání příze. Návštěvník si bude moci také osahat a rozpoznat rozdíly v tkaní jednotlivých textilií (podle textury, struktury, povrchu apod.)

### Atmosféra a osvětlení

Běžné osvětlení expoziční místnosti, vzhledem k nízké podlažní ploše vhodné stropní svítidlo, nezbytné však dostatečné nasvětlení přízedních panelů a vystavených předmětů, vhodné zvláštní osvětlení pro konstrukci se zavěšenými látkami.

### Kalkulace pořizovacích nákladů

| Specifikace položek vybavení   | Způsob pořízení | Jednotková cena (vč. DPH) | Počet ks | Celkové náklady (vč. DPH) |
|--|-----------------|---------------------------|----------|---------------------------|
| panely   | Z               | 13 000 Kč                 | 3        | 39 000 Kč                 |
| stojan na repliku liturgické textilie  | Z               | 5 000 Kč                  | 1        | 5 000 Kč                  |
| replika liturgické textilie  |                 |                           |          | svépomocí                 |
| kolovrátek s vřetenem a vlnou – replika – ukázka tkaní textilií  | Z               | 10 000 Kč                 | 1        | 10 000 Kč                 |
| stolička   | Z               | 2 000 Kč                  | 1        | 2 000 Kč                  |
| konstrukce/rám s ukázky tradičních textilií (kus vlněné, konopné látky, lněné sukno, samet, hedvábí apod.) | Z               | 10 000 Kč                 | 1        | 10 000 Kč                 |
| sedací kostka (PVC, transparentní)   | T               | 4 000 Kč                  | 2        | 8 000 Kč                  |
| kamna (viz projektová dok.)  |                 |                           |          | v projektu                |

Způsob pořízení: T – typový / Z – zakázková výroba / P – zápůjčka

Suma pořizovacích nákladů: 74 000 Kč vč. DPH

### Kalkulace provozních nákladů

| Kód položky | Položka nákladů                                       | Roční náklad (vč. DPH) |
|-------------|---|------------------------|
| 2.1.        | Obnova a opravy dřevěné konstrukce se vzorky textilií | 3 000 Kč               |
| 2.1.        | Obnova a opravy kolovrátku                            | 3 000 Kč               |
| 2.1.        | Obnova a opravy liturgické textilií                   | 2 000 Kč               |

Suma provozních nákladů za rok: 8 000 Kč vč. DPH

## Interaktivní část

### Pracovní listy

- léčitelství a poznávání bylin

#### Ukázka:

Život v kláštrech byl mnohem pestřejší, než se na první pohled zdá – mimo pravidelné služby Bohu se mniši i řádové sestry věnovali například pěstování léčivých bylin a léčitelství. V dnešní době si již uzdravování bez krabičky léků, sprejů a kapek nedokážeme představit, ve středověku tomu ale bylo jinak. Všelékem se stávaly různé bylinné lektvary a masti.

Známými a účinnými bylinkami dané doby byly např. heřmánek, šalvěj, divizna a podběl. Určitě Ti nebude dělat žádný problém je podle obrázků poznat, že?



Mezi léčivky patřily i rostliny, které běžně používáme v kuchyni. Nevěříte?



léčil žaludek a střeva



tišil nervy



léčil močové cesty



Existovaly však nemoci, na které ve středověku žádné léky nepůsobily. Patřil mezi ně na příklad mor nebo lepra. Při léčení těžkých případů se mniši a řádové sestry spoléhali na časté modlitby za uzdravení nemocného. Modlili se ke světcům, kteří byli patrony jednotlivých nemocí, a tak se dalo předpokládat, že se přimluví za záchranu nemocného. Patřili zde na příklad.



svatá Lucie



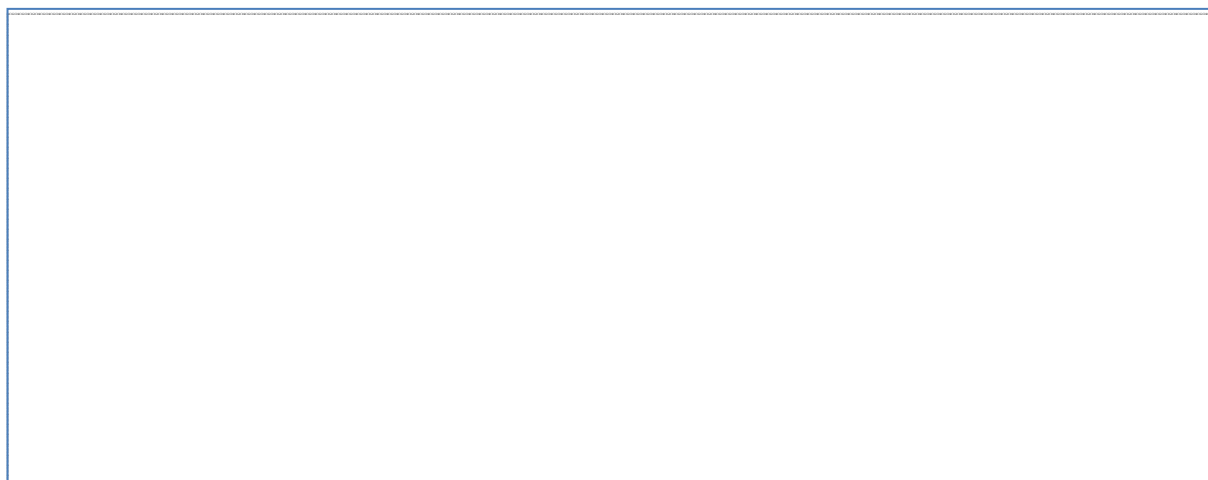
svatá Apolena



svatý Roch

Jeden z nich léčil mor, druhý tišil bolest zubů a třetí léčil slepotu. Poznáte je?

Při uzdravování nemocných bylo třeba ale vždycky spoustu štěstí, protože ve středověku nebyla ještě taková péče ani hygiena, jak je tomu dnes. Symbolem štěstí je čtyřlístek. Namaluješ ho?



**PPČ 7b. Expozice lidských dovedností. umu našich předků a muzeální expozice – muzeální část**

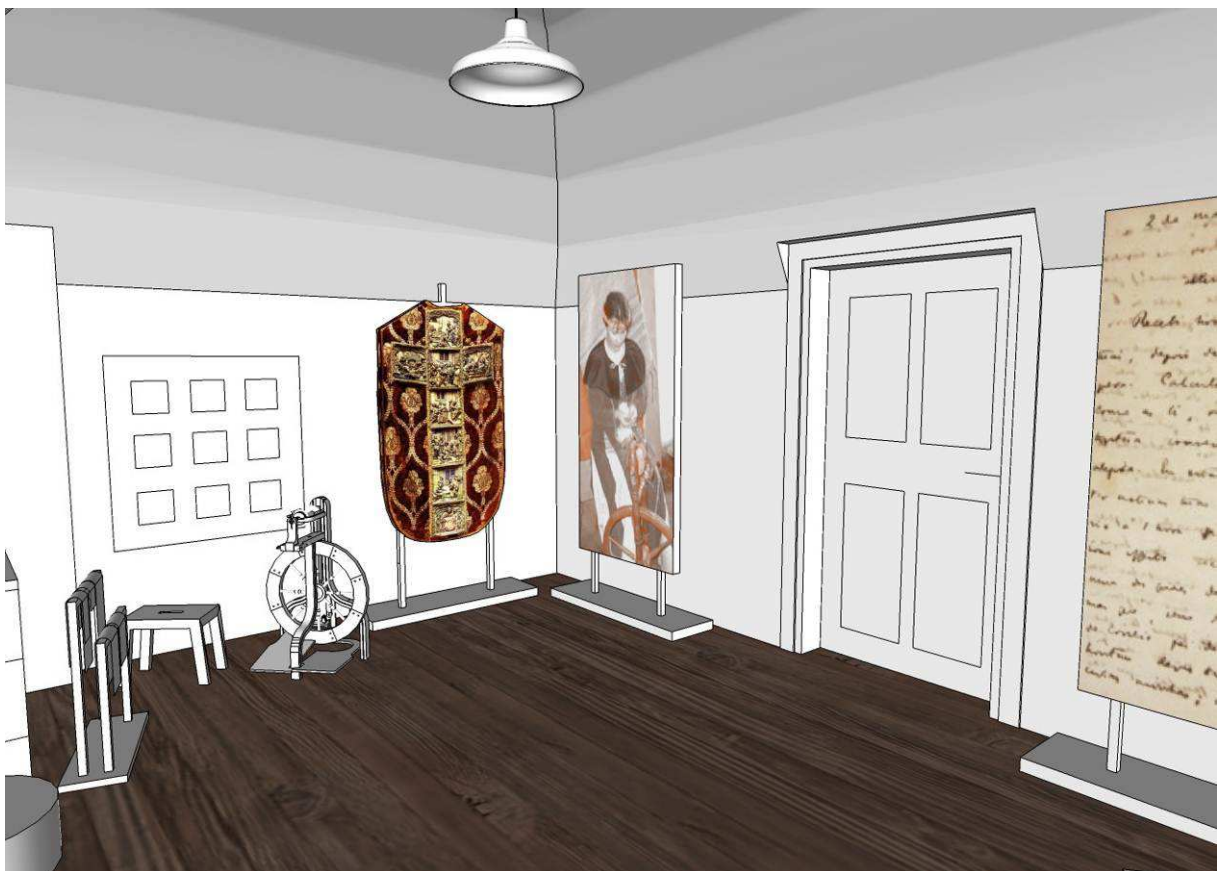
**Inspirace**





### Výtvarné skici





## 6 OSOBNOST SV. KLÁRY, ŘÁD SV. KLÁRY VE STŘEDOVĚKU S PŘÍHLÉDNUTÍM K ČESKÝM ZEMÍM

### Autoři

Dalibor Prix, Daniela Rywiková, Andrea Čeplá, Wojciech Dominiak, David Majer

### Lokalizace

Klášter klarisek, cela K 3-2-006, 2. NP

### Téma

Osobnost sv. Kláry, řád sv. Kláry ve středověku s přihlédnutím k českým zemím

### Anotace

Text pojednávající o založení řádu sv. Kláry v Itálii, osobnost sv. Kláry a její vliv na středověkou zbožnost, její vztah ke sv. Františkovi z Assisi, mendikantské hnutí ve středověku. České země – osobnost sv. Anežky české a její vztah ke sv. Kláře, založení prvního kláštera klarisek v Praze, další kláštery klarisek v Čechách a na Moravě (Praha, Cheb, Panenský Týnec, Znojmo, Český Krumlov) se stručnou historií. Místnost bude mít především informační charakter s podáním seriózních informací, zejména zaměřená na dospělé (pro děti je určena magnetická tabule, popř. Multimediální kiosek).

### Muzeální část

Požadavky na vybavení

- 1 ks magnetická tabule
- 1 ks interaktivní LCD panel s kvízy a testy rozdělenými podle obtížnosti (děti, dospělí, rodiče, studenti historie, dějin umění atd.)
- papír, tužka
- 3 panely
- 1 stojan na textilií

### Tematická struktura 2D expozice

- 1ks panelu s textem věnovaným osobnosti sv. Kláry a dějinám řádu sv. Kláry
- 1ks panelu s dějinami klarisek v českých zemích
- 1ks panelu s textem věnovaným osobnosti sv. Anežky
- 3 taburety

### Atmosféra a osvětlení

Běžné osvětlení expoziční místnosti, vzhledem k nízké podlažní ploše vhodné stropní svítidlo, nezbytné však dostatečné nasvětlení přízedních panelů a místa pro pracovní činnost.

### Kalkulace pořizovacích nákladů

| Specifikace položek vybavení         | Způsob pořízení | Jednotková cena (vč. DPH) | Počet ks | Celkové náklady (vč. DPH) |
|--------------------------------------|-----------------|---------------------------|----------|---------------------------|
| panel                                | Z               | 13 000 Kč                 | 3        | 39 000 Kč                 |
| magnetická tabule/interaktivní panel | Z               | 15 000 Kč                 | 1        | 15 000 Kč                 |
| sedací kostka (PVC, transparentní)   | T               | 4 000 Kč                  | 3        | 12 000 Kč                 |
| multimediální dotykový kiosek + SW   | Z               | 50 000 Kč                 | 1        | 50 000 Kč                 |

Způsob pořízení: T – typový / Z – zakázková výroba / P – zápůjčka

Suma pořizovacích nákladů: 116 000 Kč vč. DPH

### Kalkulace provozních nákladů

| Kód položky | Položka nákladů                               | Roční náklad (vč. DPH) |
|-------------|---|------------------------|
| 1.3.        | Elektrická energie – multimediální kiosek     | 2 000 Kč               |
| 1.5.        | Obnova zcizených předmětů z magnetické tabule | 5 000 Kč               |

Suma provozních nákladů: 7 000 Kč vč. DPH/rok

## Interaktivní část

- Magnetická tabule – přiřazování jmen světců k postavám na tabuli – poznávání světců podle atributů.
- Multimediální kiosek.
- Pracovní listy pro děti druhého stupně ZŠ a SŠ:
  - Příběh života sv. Kláry.
  - Světci jako patroni a ochránci řemesel a jejich význam v životě a práci našich předků.
  - Zážitkové programy (viz níže).

Ukázka:

### *Svatá Klára*

Svatá Klára pocházela z urozené rodiny. Podobně jako sv. Františkovi, kterého Klára obdivovala a chtěla jej následovat, také jí rodiče bránili v životě v klášteře a složení řeholních slibů. Nutili ji ke sňatku, ona však tajně utekla z domova a vyhledala Františka, jemuž složila slib života v chudobě, čistotě a poslušnosti. Podle ní byl pojmenován řád, který založila, klarisky. Jejich ideálem byl skromný život v chudobě, nevlastnily peníze ani majetek.

Svatá Klára se obvykle zobrazuje jako mladá žena v řeholním oděvu – v ruce drží květinu a knihu. Papež Pavel VI. ji prohlásil za patronku televize.



### Úkoly

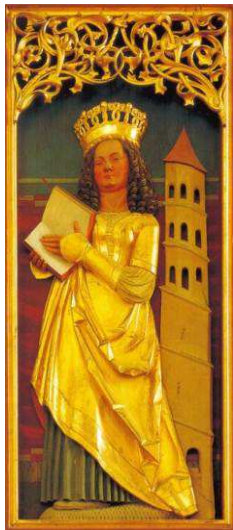
1. Poznáte květinu, kterou drží sv. Klára v ruce? Je symbolem čistoty a krásy.
2. Víte, jakou knihu drží sv. Klára v ruce?
3. Co symbolizuje svatozář za její hlavou?



### Atributy světců

Každý světec má svůj jedinečný předmět (tzv. atribut), podle nějž jej můžeme poznat. Víme už, že sv. Klára drží v ruce lilii a někdy knihu (bibli).

Úkol: Dokážete poznat podle atributů také tyto známé svěřce?



### Světcí a řemesla

Světcí hráli také důležitou roli v každodenním životě a práci našich předků jako tzv. patroni a ochránci. Například sv. Barbora je ochránkyní horníků, dětí, ale také architektů nebo matematiků a nebezpečných povolání. Je ochránkyní před požárem a blesky.

Úkol: Dokážete přiřadit jednotlivá povolání k jejich patronům?

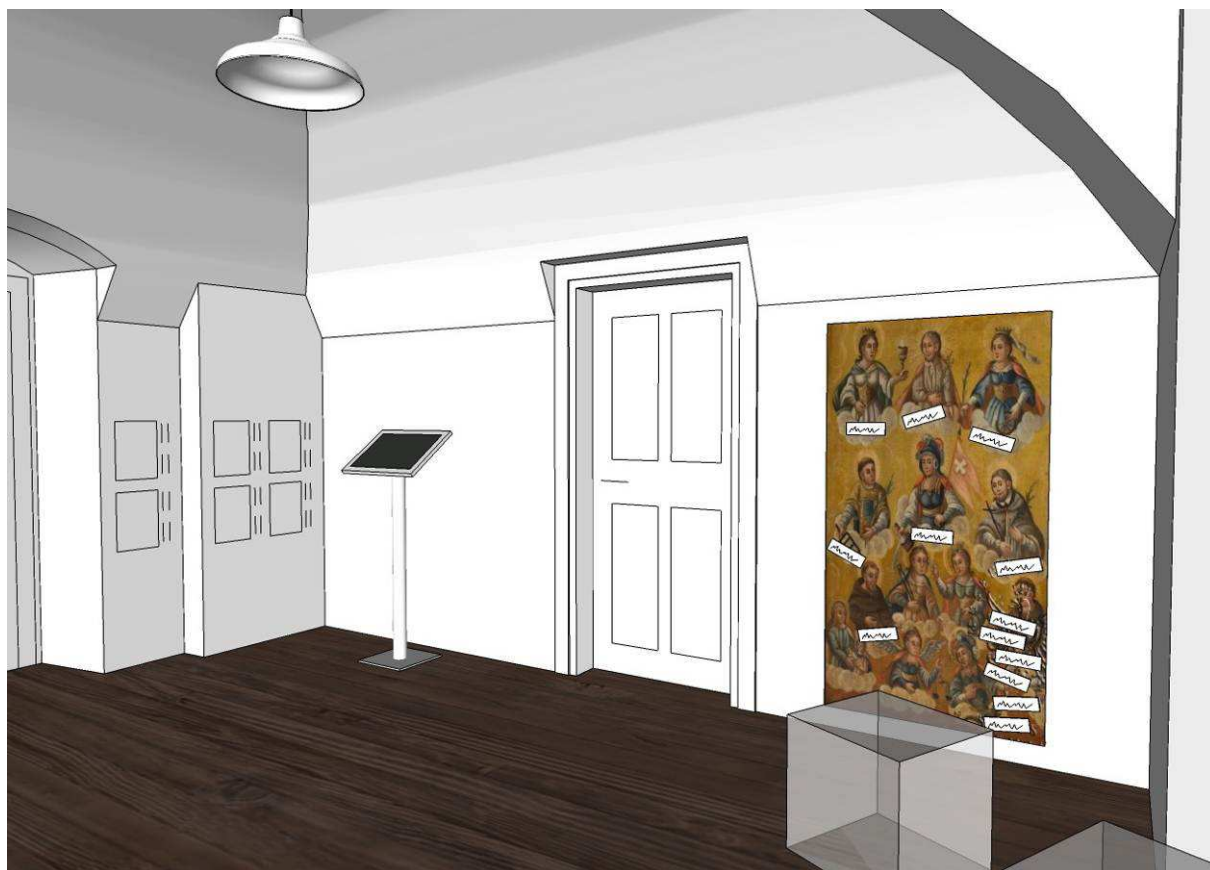
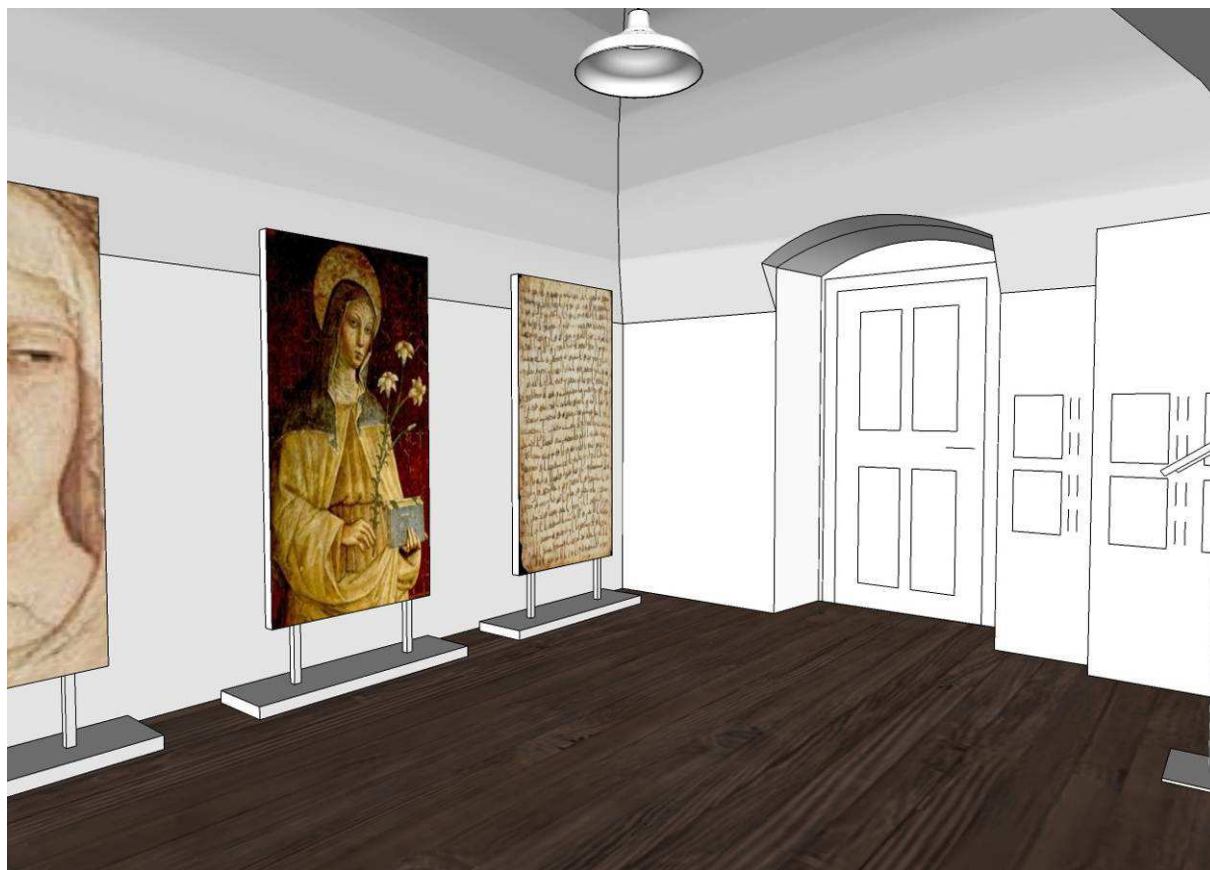
|                      |                   |
|----------------------|-------------------|
| Sv. Urban            | hudebníci         |
| Sv. Florián          | námořníci         |
| Sv. Cecílie          | vinaři            |
| Svatí Kosma a Damián | požárníci         |
| Sv. Mikuláš          | lékaři a léčitelé |

### Zážitkový program: Noc se sv. Klárou a sv. Františkem

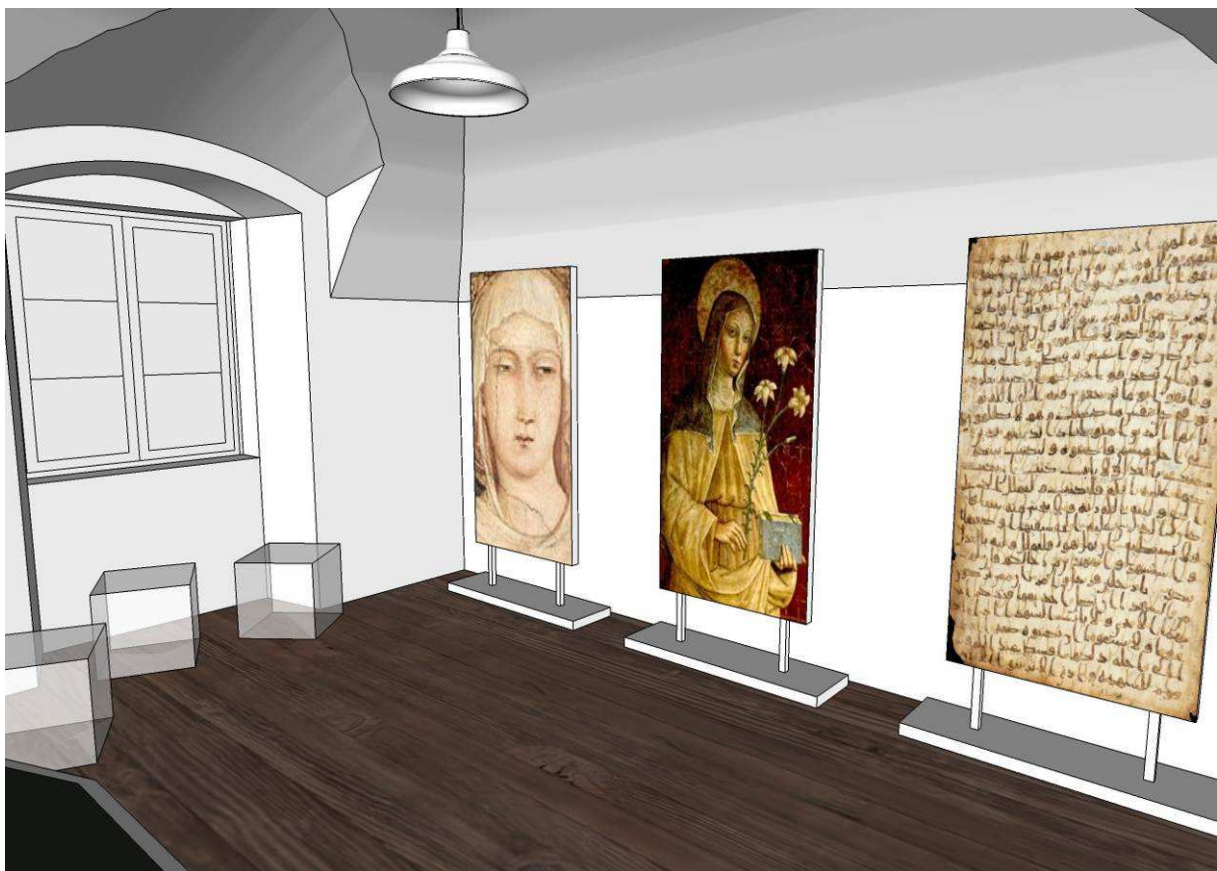
|                    |   |
|--------------------|---|
| cílová skupina:    | děti od 6 let, žáci a studenti SŠ (liší se v programové skladbě dle věkové skupiny)   |
| aktivita:          | noc a den strávený v prostorách kláštera, spojený se zážitkovými programy a doplněný o edukační aktivity v oblasti historie, umění a monasteriologie napříč staletími |
| personální nároky: | dle počtu zájemců 1-3 vyškolení animátoři   |
| cíl:               | autentický pohled na život ve středověkém klášteře  |



### Výtvarné skici



**PPČ 7b. Expozice lidských dovedností. umu našich předků a muzeální expozice – muzeální část**



## 7 RELIGIOZITA A ZBOŽNOST

### Autoři

Dalibor Prix, Daniela Rywiková, Andrea Čeplá, Wojciech Dominiak, David Majer

### Lokalizace

Klášter klarisek, K 3-2-008, 2. NP

### Téma

klášterní život – religiozita a zbožnost ve středověku

### Anotace

Druhá místnost expozice vpravo od schodiště je věnována životu v klášteře klarisek a jeho hlavní oblasti – religiozitě a zbožnosti. Devoční aktivity představovaly drtivou většinu aktivit jeptišek, které se musely účastnit liturgického života – denního officia, konventní mše a svatého komunie (to však neprobíhalo denně). Středobodem zbožnosti klarisek i minoritů byla úcta ke Kristovu tělu a Panně Marii (viz zasvěcení klášterního kostela) s důrazem na *humanitas* (na lidskost Krista i Marie).

Ženská zbožnost ve středověku byla odlišná, důležitou roli v ní hrály emoce a exaltované *imitatio Christi* (napodobování Krista), které někdy nabývalo extrémních podob (radikální pusty, askeze, sebepoškozování, noční bdění, časté přijímání svátosti eucharistie). Jeptišky se nesměly dotýkat liturgických nádob a neměly přístup k hlavnímu oltáři v klášterním kostele (měly vlastní kapli).

### Muzeální část

Požadavky na vybavení

- 2 x panel
- 2 x vitríny
- 2 ks obrazů – sv. Anděl strážce a sv. Archanděl Michael z kostelní kruchty, rozměry 120 x 96 cm vč. rámu
- 2 x židle

### Tematická struktura 2D expozice

- 1ks panelu s textem věnujícím se ženské religiozitě ve středověku obecně s důrazem na zbožnost klarisek (zbožnost – důraz na chudobu, pokoru a poslušnost, askeze, klášterní oděv)
- 1ks panelu s textem věnujícím se dennímu devočnímu životu v klášteře klarisek a eucharistické úctě (svátek Božího těla) s důrazem na náboženský život v Českém Krumlově ve vztahu ke klášteru (ukazování ostatků, kazatelská činnost minoritů – klariskám i laikům ve městě)

### Tematická struktura 3D expozice:

Klášterní oděv klarisek – hábit a plášť (repliky), růženec (replika), stojan na hábit

Devoční objekty – soška nahého ležícího Ježíška (replika), jesličky, relikviář – repliky, v případě originálů bude nutná vitrína.

### Atmosféra a osvětlení

Náladové osvětlení expoziční místnosti, bodové nasvícení vitrín, obrazů a oděvu.

### Doporučení a poznámky k úpravám prostoru

Doporučujeme zvážit umístění kachlových kamen v této místnosti, které nejsou tematicky jakkoliv spojeny s tématem religiozity a zbožnosti. Toto téma však vhodně navazuje na téma umění ve vedlejší, dveřmi propojené místnosti a není žádoucí tak toto téma přemísťovat to jiné místnosti.

### Kalkulace pořizovacích nákladů

| Specifikace položek vybavení       | Způsob pořízení | Jednotková cena (vč. DPH) | Počet ks | Celkové náklady (vč. DPH) |
|------------------------------------|-----------------|---------------------------|----------|---------------------------|
| panel                              | Z               | 10 000 Kč                 | 2        | 20 000 Kč                 |
| vitrína                            | Z               | 20 000 Kč                 | 2        | 40 000 Kč                 |
| stojan na repliku hábitu a pláště  | Z               | 10 000 Kč                 | 1        | 10 000 Kč                 |
| replika hábitu a pláště sv. Kláry  | Z               |                           |          | svépomocí                 |
| devoční objekty                    | Z               | 10 000 Kč                 | 1        | 10 000 Kč                 |
| sedací kostka (PVC, transparentní) | T               | 4 000 Kč                  | 2        | 8 000 Kč                  |
| obrazy                             |                 |                           | 2        | z depozitu                |

Způsob pořízení: T – typový / Z – zakázková výroba / P – zápůjčka

Suma pořizovacích nákladů: 88 000 Kč vč. DPH

### Kalkulace provozních nákladů

| Kód položky | Položka nákladů              | Roční náklad (vč. DPH) |
|-------------|------------------------------|------------------------|
| 1.3.        | Elektrická energie – vitrína | 2 000 Kč               |
| 2.1.        | Opravy a obnova replik       | 2 000 Kč               |
| 4.1.        | Pojištění obrazů             | 5 000 Kč               |

Suma provozních nákladů: 9 000 Kč vč. DPH/rok



## Interaktivní část

### Pracovní listy

- Řemesla a stroje jako inspirace pro středověkou mystiku a umění? – cílová skupina: studenti DU, H, vážní zájemci o historii.
- Co jsou jesličky? Jak naši předkové slavili vánoce? – cílová skupina: děti - ZŠ .

### Ukázky:

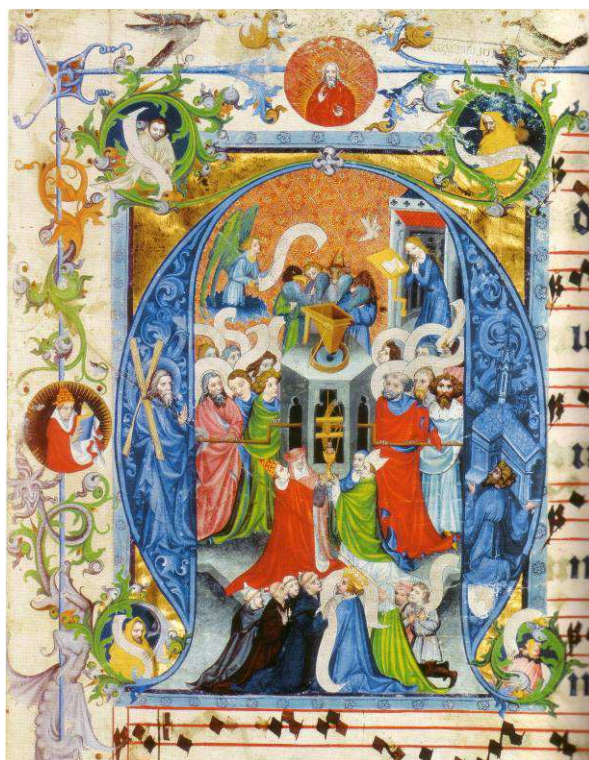
#### *Středověké metafory*

Středověká mystika používala složitý metaforický jazyk, kterému není vždy jednoduché porozumět. Využívá prvky dobové poezie, dvorské milostné kultury a teologie, stejně jako například alchymie, astrologie nebo řemeslné výroby.

Ve středověké ikonografii se objevují jedinečné náměty vyjadřující složitá církevní dogmata metaforicky za pomoci známých mechanismů - např. mlýna nebo vinného lisu. Podobně jako lze z mouky upéct chleba, tak podobně Kristovo tělo zázračně ukryté v osvěcené hostii (nekvašeném chlebu) vzniká „mletím“ mystické mouky, kterou do násypky mlýnu sypou apoštolové nebo Panna Marie.

V Bibli je Kristus často přirovnáván k vinné révě, či hroznu, ze kterého se lisuje víno, církevními otci je dokonce sám často označován za vinný hrozen. Podobně ve středověkém umění je někdy Kristus vyobrazen jako ten, „který tlačí lis“ a z jehož těla prýští krev – zdroj spásy věřících.

Pokuste se popsat tyto výjevy. Co znázorňují?



### *Nedělní Kristus*

Ve středověku církev lidem zakazovala práci v neděli, kterou měli věřící světit jako den sváteční, na připomínku toho, že Bůh poté, co stvořil svět, také sedmý den odpočíval. Tento fakt jim měl připomínat zvláštní Kristus, do jehož těla jsou zapíchnány různé nástroje různých řemesel, symbolizující, že práce v neděli zraňuje Spasitelovo tělo.

Dokážete poznat všechny nástroje na obrázku a určit pro vykonávání jakých řemesel se používala?





### *Jesličky*

Podle Bible se malý Ježíšek narodil svým rodičům na útěku ve městě Betlém ve chlívě v jesličkách – tedy v malém dřevěném krmítku pro dobytek. O vánocích si lidé připomínají narození Ježíška obrázky a modely, kde Ježíšek leží v jesličkách, u něj stojí jeho rodiče, Marie a Josef a svým dechem jej zahřívají zvířátka – telátko a oslík.

Málokdo ale ví, že první jesličky vyrobil sv. František, kterého v roce 1223 pozval k sobě domů na oslavu vánoc mocný šlechtic. František v nedaleké jeskyni, kterou upravil jako kapli, uspořádal výjev narození Ježíška. Když nastala půlnoc, rozezněly se všude zvony a kopec se míhal mnoha světly, jak si přichozí svítíli na cestu pochodněmi. Když vystoupali k jeskyni, uviděli jesličky, oslíka a telátko.

Poznáte všechny postavy a zvířátka na obrázku?



Jak se jmenují Ježíškovi rodiče?

Zkuste sami namalovat nebo nakreslit vlastní obrázek jesliček s Ježíškem.

**Zážitkový program:** *Středověká zbožnost – (ne)rovnoprávnost ve středověkém klášteře*

|                    |   |
|--------------------|---|
| cílová skupina:    | studenti SŠ   |
| aktivita:          | zážitkové aktivity zpracovávající gendrovou problematiku v prostoru středověkého kláštera   |
| personální nároky: | 2 vyškolení animátoři   |
| cíl:               | zážitkovou a edukační formou získání základního povědomí o oddělených světech zbožnosti a přístupu k víře z pohledu mužského a ženského pohlaví |



## Inspriace

Vizuální příklady exponátů:



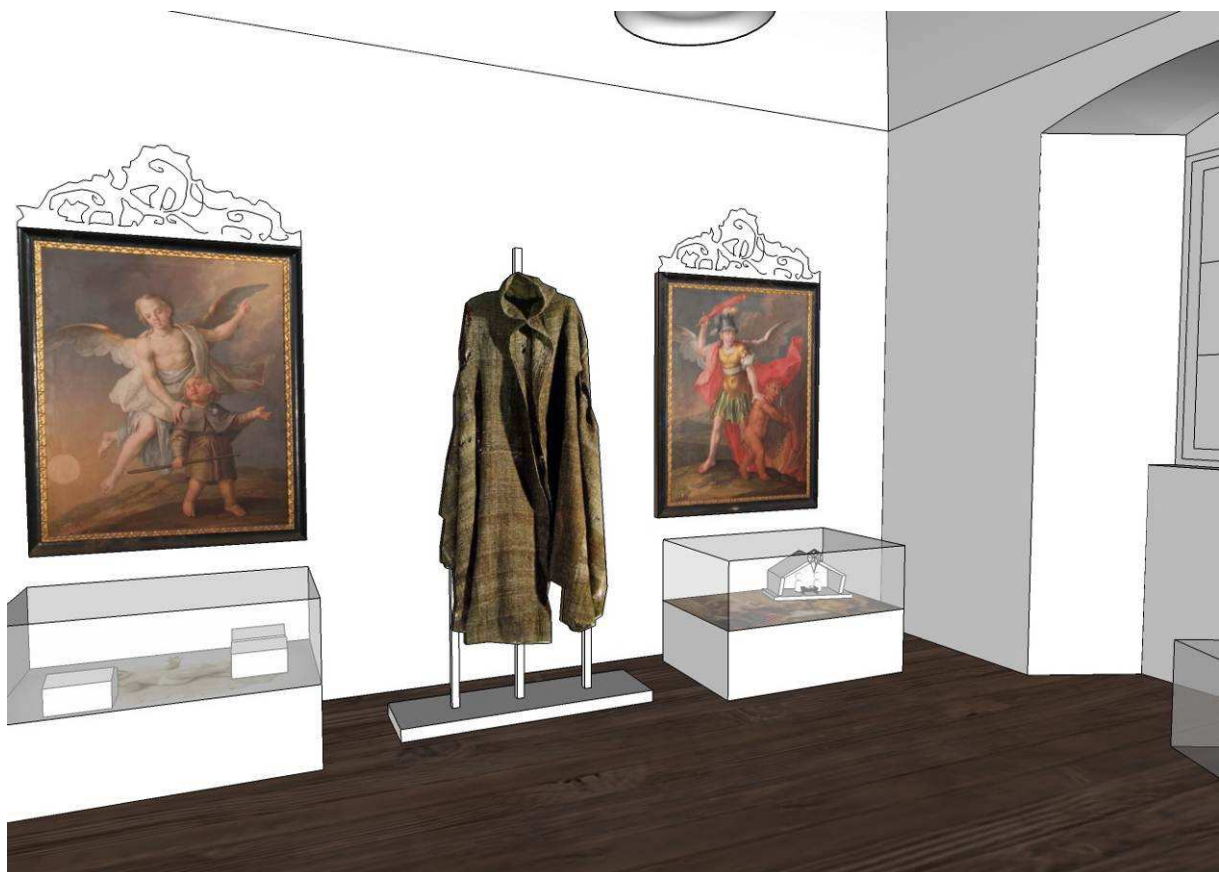
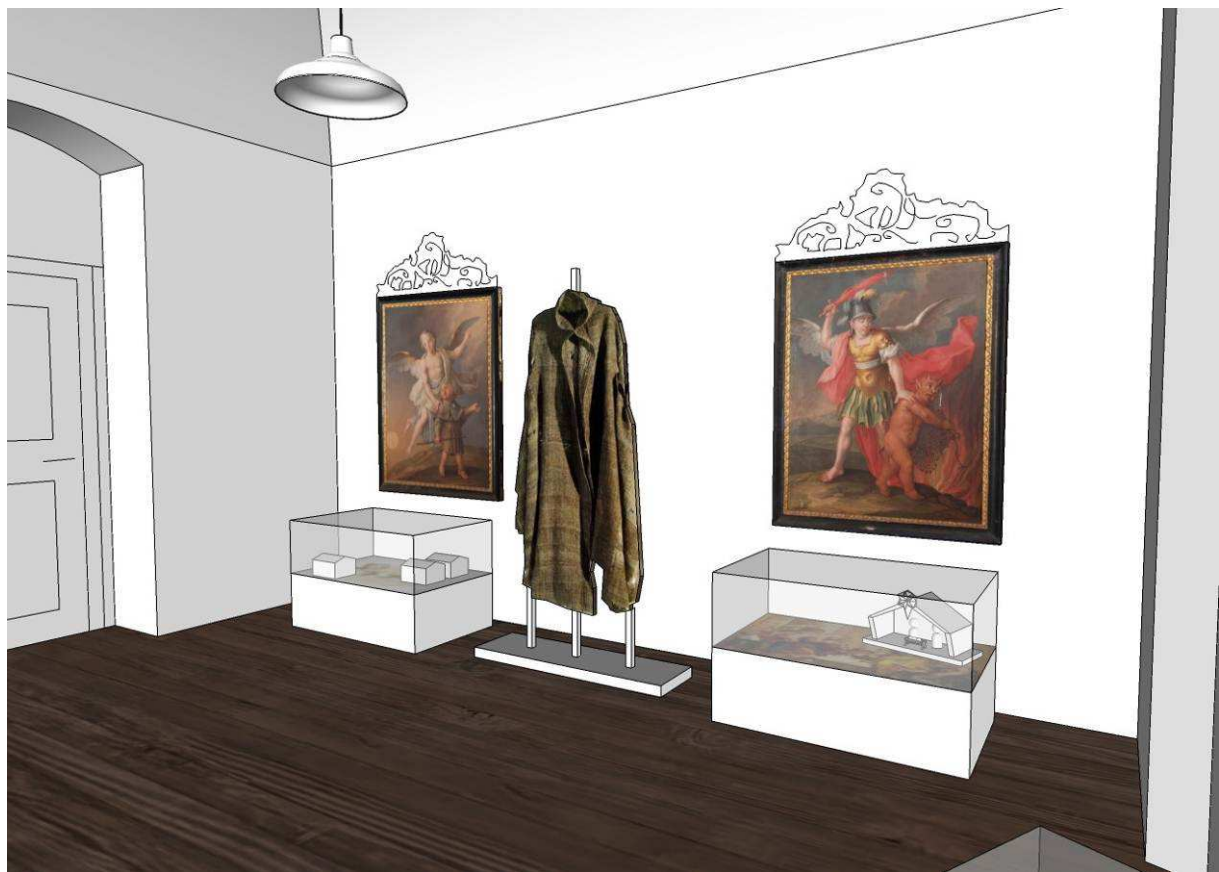
Relikvie pláště sv. Kláry (originál, klášter sv. Kláry v Assisi)



sv. Archanděl Michael



sv. Anděl strážce

**Výtvarné skici**





## 8 UMĚNÍ

### Autoři

Dalibor Prix, Daniela Rywiková, Andrea Čeplá, Wojciech Dominiak, David Majer

### Lokalizace

Klášter klarisek, K 3-2-009, 2. NP

### Téma

Středověké umění a krumlovské kláštery

### Anotace

S krumlovským dvojklášteřím se dochovala řada uměleckých děl, jež dokumentují jeho význam a bohatou historii sahající do poloviny 14. století. Drobná expozice by měla přiblížit návštěvníkům nejdůležitější památky hypoteticky i prokazatelně spojené s klášteřem a městem s krátkými doprovodnými texty.

#### Seznam objektů

- Liber depictus (faksimile)
- Krumlovský sborník (fotokopie)
- Ukřižovaný Kristus (Český Krumlov, Okresní vlastivědné muzeum, i. č. 17/M.)
- Pieta z klášterního kostela B. Těla a Panny Marie (1380)
- deskový obraz Assumpty Lannovy nebo tzv. Madony z Vídně, popř jiný deskový obraz z depozitu NG vztahující se k Českému Krumlovu (zápujčky předjednány s NG v Praze)

### Muzeální část

#### Požadavky na vybavení

- 2 ks panely
- 3 ks vitríny nebo piedesty
- multimediální kiosek
- papír,
- tužka

### Tematická struktura 2D expozice

- 1ks panelu s charakteristikou středověkého umění spojeného s Českým Krumlovem a jeho kláštery
- 1 ks panelu s textem věnovaným Krumlovskému sborníku a Liber depictus

### Tematická struktura 3D expozice

Umělecké objekty spojené s klášteřem klarisek a minoritů v Českém Krumlově (viz výše seznam objektů).

### Atmosféra a osvětlení

Seriózní a čistý galerijní prostor s přímým osvětlením vystavovaných předmětů.



### Kalkulace pořizovacích nákladů

| Specifikace položek vybavení       | Způsob pořízení | Jednotková cena (vč. DPH) | Počet ks | Celkové náklady (vč. DPH) |
|------------------------------------|-----------------|---------------------------|----------|---------------------------|
| panel                              | Z               | 10 000 Kč                 | 2        | 20 000 Kč                 |
| multimediální dotykový kiosek + SW | Z               | 50 000 Kč                 | 1        | 50 000 Kč                 |
| vitřina n. piedesta                | Z               | 40 000 Kč                 | 2        | 80 000 Kč                 |
| uměl. objekty                      | P               |                           |          |                           |
| obraz                              | P               |                           | 1        | z depozitu                |

Způsob pořízení: T – typový / Z – zakázková výroba / P – zápůjčka

Suma pořizovacích nákladů: 150 000 Kč vč. DPH

### Kalkulace provozních nákladů

| Kód položky | Položka nákladů                                    | Roční náklad (vč. DPH) |
|-------------|--|------------------------|
| 1.3.        | Elektrická energie – multimediální kiosek, vitríny | 6 000 Kč               |
| 4.1.        | Pojištění exponátů                                 | 20 000 Kč              |
| 4.1.        | Půjčovné exponátů                                  | 20 000 Kč              |

Suma provozních nákladů: 46 000 Kč vč. DPH/rok

## Interaktivní část

### Pracovní listy

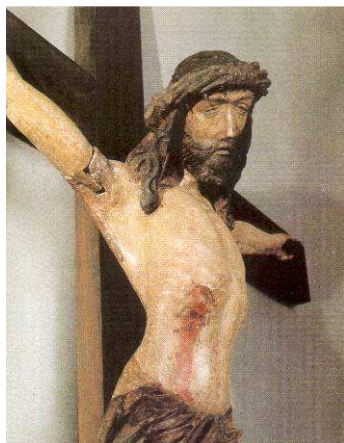
- Interaktivní umění ve středověku? Cílová skupina – vážní zájemci o historii, studenti VŠ - DU, H
- Středověký komiks – žáci 2. Stupně ZŠ, studenti SŠ (v doprovodu pedagoga či animátora)

### Ukázky:

#### *Kristus s pohyblivými pažemi*

Některé výtvarné objekty, jež ve středověku plnily zejména kultovní účel, můžeme označit moderním pojmem jako interaktivní – pohyblivé a reagující na měnící se liturgický obřad. Například tento Ukřižovaný Kristus z Vídně má pohyblivé ruce. Soše to umožňovalo interaktivní funkci ve velikonoční liturgii – ukřižování, snímání Kristova těla z kříže a kladení do hrobu.

Úkol: Zkuste popsat jednotlivé fáze Kristových pašijí, jež znázorňuje zobrazené dílo v návaznosti na velikonoční liturgii. Umíte obrázky správně seřadit?



### *Umění jako zbožné hračky?*

V ženských kláštorech ve středověku plnilo umění také roli, o které toho zatím moc nevíme. Říkáme jí role paraliturgická. Určitá díla totiž složila k soukromé zbožnosti, k prožívání mystického spojení s Kristem, či interakci s ním. Tato díla umožňovala interaktivní nakládání s uměleckým dílem. Jako příklad možno uvést četné sošky nahých Ježíšků, které řeholnice oblékaly a nosily či sochu těhotné Panny Marie (tzv. gravida), která ve svém břiše ukřývala sošku malého Ježíška apod. K čemu asi taková díla sloužila? Jak se mohla v kláštorech používat?



### Středověký komiks

Ve středověku většina lidí neuměla číst ani psát, proto bylo umění a obrazy velice důležité. Díky nim se lidé učili poznávat biblické příběhy. Proto nalezneme ve starých kostelích rozsáhlé nástěnné malby nebo jedinečné malované knihy, kde je málo, nebo žádný text, ale hodně obrázků – středověký komiks. Jedním z nejslavnějších je *Liber depictus* (česky: obrázková kniha) z Krumlova z poloviny 14. století. Je v ní zachycena spousta biblických událostí, ale také legendy o českých patronech.

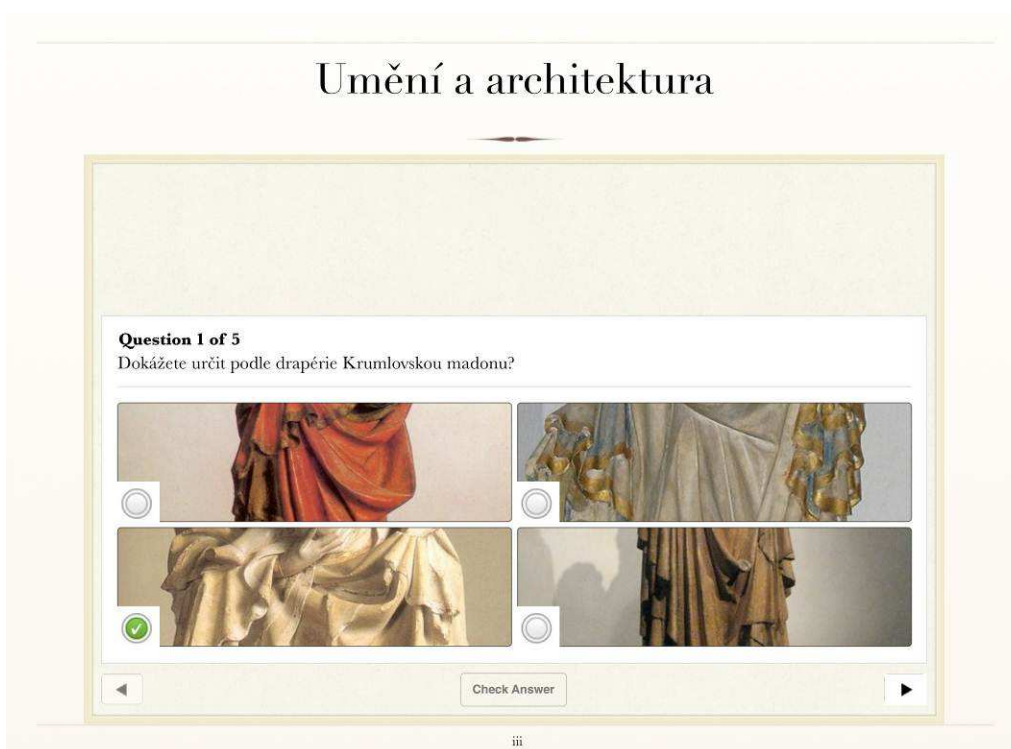
Úkoly: Dokážete vyjmenovat české patrony? Poznáte je ve středověké obrázkové knize?



### Dotykový LCD panel

Znalostní kvíz – umění a architektura ve středověku – interaktivní ukázka --> iPad

Příklad:





## Inspirace



*Assumpta Lannova* 48x38cm

Pracovní list Arcidiecézního muzea umění v Olomouci

# KRISTUS S POHYBLIVÝMI PAŽEMI

## Samoobslužný pracovní list k výstavě

### *Victimae Paschali laudes. Velikonoční liturgie a výtvarné umění*

Milé děti, v rukou držíte pracovní list, který by vám měl sdělit několik důležitých informací o naší výstavě. Snad vás práce s ním zaujme a strávíte v muzeu nezapomenutelné chvíle. Přejeme vám hodně zdaru a zábavy při plnění jednotlivých úkolů.

*Autoři pracovního listu*



**❶ Nejdříve se seznámte s důležitými dny Velikonočních svátků. Podle informačního panelu, který naleznete v prostoru výstavy, doplňte věty s vynechanými slovy.**

### KVĚTNÁ NEDĚLE

*Květná neděle* otevírá Velikonoce.

Je počátkem Svatého týdne, který vrcholí velikonočním triduem, tzn. třemi dny, během nichž věřící rozjímají nad utrpením, smrtí a zmrtvýchvstáním Páně.

**Procesi o Květné neděli spojené se svěcením ratolestí**

**je připomínkou . . . . . do Jeruzaléma.**

*Pozn. Velikonoční triduum se skládá z Velkého pátku, Bílé soboty a slavnosti Zmrtvýchvstání Páně.*

### ZELENÝ ČTVRTEK

Je to den, kdy si věřící připomínají památku Poslední večeře Páně.

Ježíš před hostinou omyl svým učedníkům nohy, čímž je symbolicky očistil a prokázal jim tímto skutkem svou služebnou lásku. Při Večeři Páně také ustanovil eucharistii.

**V Kristově Poslední večeři se svátostně předjímá jeho . . . . .**

*Eucharistie – mše; v odvozeném slova smyslu hostie (nekušený chléb) proměněná při mši v tělo Kristovo*

### VELKÝ PÁTEK

**V liturgii Velkého pátku se připomíná Kristova . . . . . a jeho spočinutí v hrobě.**

Je to den největšího smutku, přísného postu, ztišení a modliteb.

*Liturgie – výraz pro bohoslužbu*

### BÍLÁ SOBOTA

Na velkopáteční dny navazuje *Bílá sobota*.

Tento den je připomínkou Kristova pobytu v hrobě. Večerní bohoslužbou (Velikonoční vigilií) vrcholí celý křesťanský liturgický rok. Zmrtvýchvstalého Krista symbolizuje zapálená svíce, která je během obřadu přinesena do setmělého kostela.

**V církevních obřadech je vigilie Bílé soboty spojena se symbolikou . . . . .**

*Vigilie – bohoslužba v předvečer náboženského svátku; noční bdění na modlitbách, které je přípravou na nějaký svátek nebo mimořádnou událost, jež svátku nebo události předchází.*

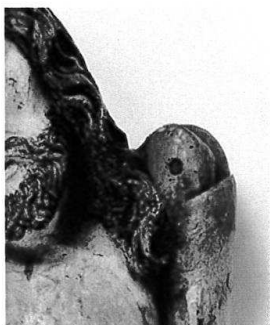
### ZMRTVÝCHVSTÁNÍ PÁNĚ

Nedělní slavnost *Zmrtvýchvstání Páně* (Boží hod velikonoční) je vrcholem velikonočního tridua a největším svátkem liturgického roku. Věřící si připomínají Kristovo vítězství nad smrtí.

**Zmrtvýchvstání Páně symbolizuje socha . . . . . , která na oltáři zůstávala až do svátku Nanebevzetí Páně.**



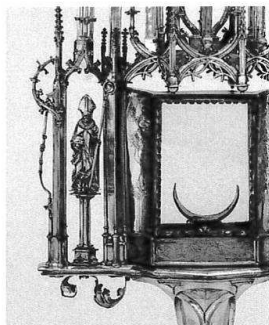
2 Na uvedených fotografiích najdete detaily některých děl z výstavy. Najděte je a podle popisů doplňte přesné názvy exponátů.



.....  
.....  
.....  
.....



.....  
.....  
.....  
.....



.....  
.....  
.....  
.....



.....  
.....  
.....  
.....

*Exponát – vystavené dílo*

*Monstrance – bohatě zdobená schránka, která slouží pro vystavení hostie (při mši proměněného těla Kristova)*

3 Řada uměleckých předmětů, které můžete vidět na výstavě, se dříve používala při divadelně ztvárněných obřadech křesťanských Velikonoc. Obsah a smysl těchto svátků jste poznali při řešení prvního úkolu. Pokuste se teď k jednotlivým dnům přiřadit vhodný exponát z výstavy.



..... ●

• Květná neděle •

• Zelený čtvrtek •

• Velký pátek •

• Bílá sobota •

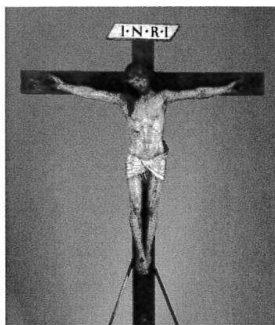


..... ●

• Zmrtvýchvstání Páně •



..... ●

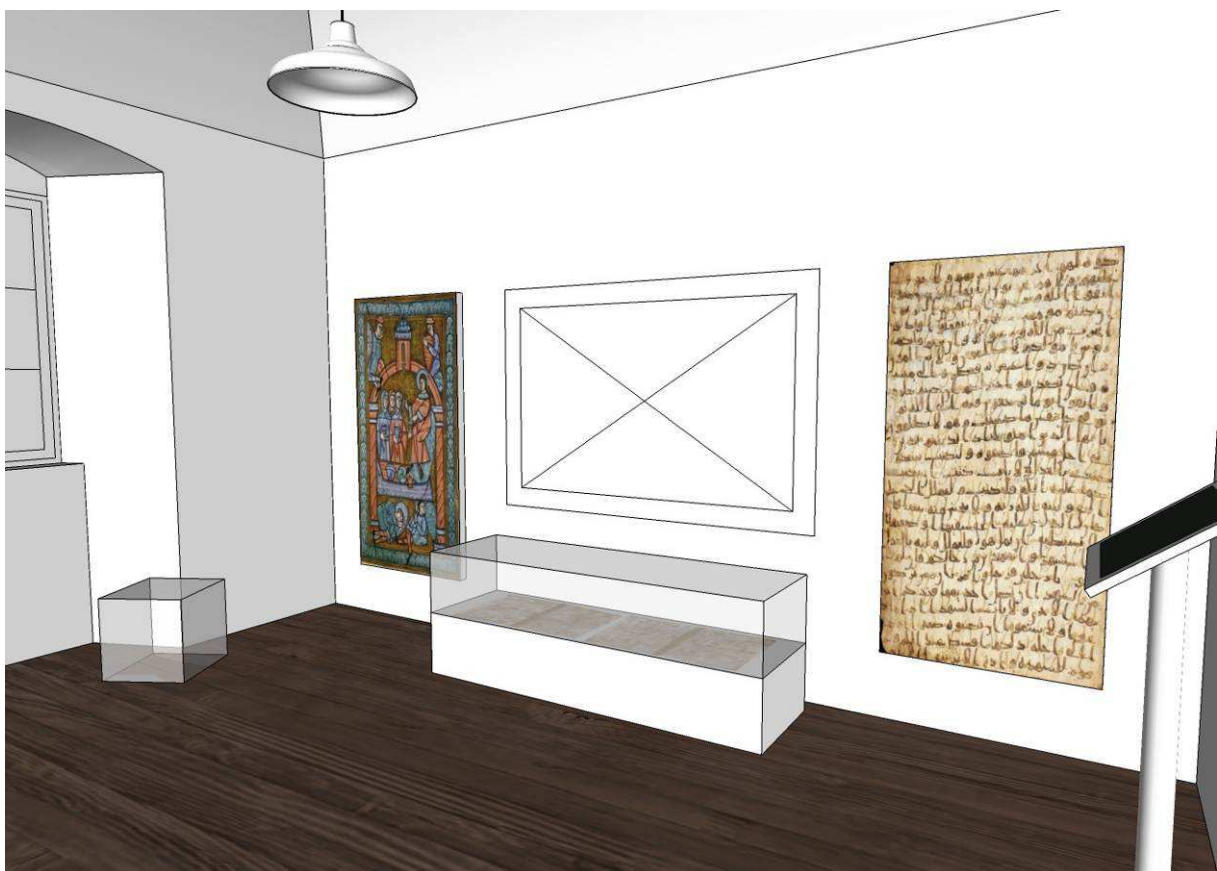


..... ●

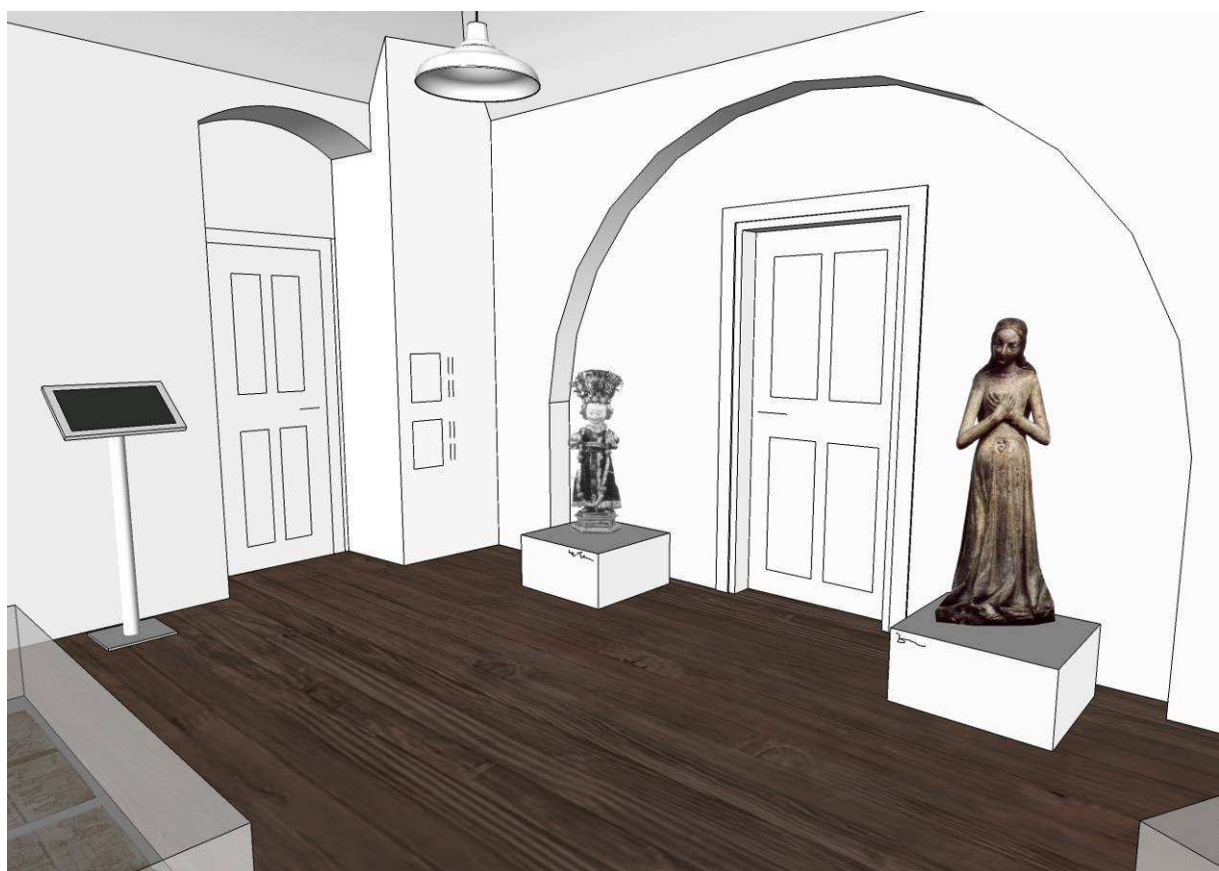


..... ●

## Výtvarné skici







## 9 TREZOROVÁ MÍSTNOST

### Autoři

Dalibor Prix, Daniela Rywiková, Andrea Čeplá, Wojciech Dominiak, David Majer

### Lokalizace

Klášter klarisek, K 1-2-003, 2. NP

### Téma

Trezorová místnost

### Anotace

Trezorová místnost splňující nejpřísnější klimatické a bezpečnostní požadavky slouží ke krátkodobým výstavám špičkových uměleckých děl zapůjčených z českých i evropských institucí vážících se jak k dějinám kláštera, tak k regionu jižních Čech, zejména k městu Český Krumlov. Výstavy budou představovat „tahák“ pro návštěvníky, kteří budou moci spatřit jedinečná umělecká díla špičkové kvality v sólo expozici. Vystavena budou jak díla sochařská, malířská, tak iluminované rukopisy či špičková díla uměleckého řemesla (liturgické předměty, textilie apod.) od gotiky k baroku. Místnost by měla být obložena sádkartonovým obkladem potaženým textilií antracitové barvy.

Výběr děl, příklady: Krumlovská madona, Vyšebrodský oltář (1 deska), Třeboňský oltář (1 deska), Jindřichohradecká madona, Vídeňská madona, Liber depictus, Třeboňské antependium, Ukřižovaný Kristus z Českého Krumlova (Muzeum ČK), Pieta z kostela Božího těla a Panny Marie (klášter), Madona z Krumlova (NG, i.č. P 2972), Voynychův rukopis, Madona z Třeboně, Oltář zv. Reininghausův, Oltář ze Zátone, Madona s dítětem z Českého Krumlova (Vídeň) atd.

### Muzeální část

Požadavky na vybavení

- 1 panel s popiskem a explikací díla (alternativně možno umístit v mezisálí, místnost K1-2-001)
- 1 vitrína
- piedesta pro sochařské exponáty, černá samostojná (potažená tkaninou antracitové barvy)
- mobilní stěna (panel z dřevoštěpky) pro instalaci deskových obrazů
- vitrína pro originály iluminovaných rukopisů

V případě neupotřebení toho kterého vybavení pro vystavovaný exponát dojde k jeho uskladnění mimo trezorovou místnost.

### Atmosféra a osvětlení

Inertní prostředí výstavní místnosti předmětů zvláštního významu, čistý prostor bez členitosti, orientace prostoru výhradně na vystavovaný předmět, systém nasvětlení předmětu z více stran.

## Doporučení a poznámky k úpravám prostoru

Doporučujeme oproti zpracované projektové dokumentaci provést omítky v černé nebo alespoň tmavě šedé barvě, které umožní vyniknout vystavovaným exponátům. Navrhovaná bílá barva není vhodná. Stěny místnosti rovněž doporučujeme oproti projektové dokumentaci provést jako hladké, bez výstupků, bez nik (niky je možné např. zaslepit sádkartonovými deskami) a bez servisních otvorů do šachet (v severovýchodním rohu místnosti – možné zaslepit panelem). Cílem je dosažení prostoru, který nebude jakkoliv rušivý.

Upozorňujeme rovněž na zhoršenou bezpečnost navržené průchozí trezorové místnosti s dvěma vstupy a možná rizika, která mohou znamenat horší vyjednávací pozici v případě některých majitelů cenných předmětů. Bezpečnost provozu místnosti bude dle objednatele možné zvýšit bezpečnostní mobilní zástěnou, která místnost přepaží. Navržené uspořádání provozu PPČ 7b s průchozí trezorovou místností je však jediné možné s ohledem na úzké a poměrně příkré schodiště K4-2-007.

Doporučujeme také ještě zvážit úpravu nebo doplnění osvětlení tak, aby bylo možné předmět nasvítit ze všech stran. Navržené osvětlení je lišta s bodovými svítidly, umožňuje osvětlení pouze v linii, nikoliv ze všech stran. Doporučujeme zvážit doplnění ještě jedné lišty s bodovými svítidly. Dále doporučujeme ještě zvážit umístění navrhovaného kruhového stropního svítidla, které by mohlo působit rušivě.

Rovněž tak ještě doporučujeme zvážit podlahu – navržená dlažba z topinek by nemusela korespondovat s unikátností prostoru trezorové místnosti. Dále prověřit možnost zpřístupnění původní komunikace ze zámeckého areálu na kruchtu kostela. Udělat úpravu trezorové místnosti tak, aby měla jeden vstup a byla samostatnou místností. Možnosti zabezpečení místnosti řešit variabilně, vč. mobilní bezpečnostní stěny (předěl).

Uvedené body budou prověřeny při zpracování projektové dokumentace interiérů.

### Kalkulace pořizovacích nákladů

| Specifikace položek vybavení                     | Způsob pořízení | Jednotková cena (vč. DPH) | Počet ks | Celkové náklady (vč. DPH) |
|--|-----------------|---------------------------|----------|---------------------------|
| panel  | Z               | 10 000 Kč                 | 1        | 10 000 Kč                 |
| vitřina  | Z               | 40 000 Kč                 | 1        | 40 000 Kč                 |
| piedesta   | Z               | 10 000 Kč                 | 1        | 10 000 Kč                 |
| samostojná (mobilní) stěna pro obrazové exponáty | Z               | 30 000 Kč                 | 1        | 30 000 Kč                 |
| exponát (y)                                      | P               |                           |          | 0 Kč                      |

Způsob pořízení: T – typový / Z – zakázková výroba / P – zápůjčka

Suma pořizovacích nákladů: 90 000 Kč vč. DPH

### Kalkulace provozních nákladů

| Kód položky | Položka nákladů                                     | Roční náklad (vč. DPH) |
|-------------|---|------------------------|
| 1.3.        | Elektrická energie – mobilní osvětlení, zabezpečení | 3 000 Kč               |
| 1.5.        | Oprava panelů                                       | 20 000 Kč              |
| 4.1.        | Pojištění exponátů                                  | 100 000 Kč             |
| 4.1.        | Půjčovné exponátů                                   | 100 000 Kč             |

Suma provozních nákladů: 223 000 Kč vč. DPH/rok



## Výtvarné skici



