

Restaurátorský záměr a finanční rozvaha na

**RESTAUROVÁNÍ
KAMENNÝCH BOŽÍCH MUK**

u čp. 74, Plešivecké náměstí, Český Krumlov



Vypracoval:

MgA. Jan Korecký, ak. soch. a rest.

Pod Cvrčkovem 736, 383 01 Prachatice

IČ: 735 27 904; DIČ CZ7410151639

Číslo licence MKČR: č.j. 9972/2004 a č.j. 588/2005

©2017

Obsah:

1. Současný stav

popis a charakteristika poškození díla

2. Návrh restaurátorského procesu a rozsah prováděných prací

- 2.1. Restaurátorský průzkum
- 2.2. Demontáž a transfer kamenných částí do atelieru
- 2.3. Etapa čištění
- 2.4. Etapa konsolidace kamenného materiálu
- 2.5. Etapa statického zajištění
- 2.6. Etapa plastické rekonstrukce a doplnění chybějících částí
- 2.7. Etapa rekonstrukce nového kovaného vrcholového křížku
- 2.8. Etapa barevného sjednocení
- 2.9. Znovuosazení
- 2.10. Závěrečná povrchová úprava – hydrofobizace
- 2.11. Restaurátorská zpráva

3. Návrh technologie restaurování

4. Finanční rozvaha

položkový rozpočet jednotlivých etap restaurátorského procesu

5. Fotodokumentace

ukázky vybraných typů poškození

6. Kopie povolení MKČR k restaurování

Poznámka:

Na toto dílo se vztahuje autorskoprávní ochrana podle zákona č. 35/1965 Sb., o dílech literárních, vědeckých a uměleckých (autorský zákon) ve znění pozdějších předpisů.

V souladu s tímto zákonem je dílo duševním vlastnictvím jeho autora a jeho užití je možné jen s autorovým svolením. Kopírování nebo vydání díla i jeho částí (včetně dokumentace) je rovněž možné jen se svolením autora. Při citování díla je povinné uvedení autora a názvu díla.

1. Současný stav - popis a charakteristika poškození díla

Předmětem návrhu na restaurování jsou kamenná sloupková **Boží muka***1) toskánského typu bez podstavce, která jsou od roku 1958 prohlášena Ministerstvem kultury chráněnou nemovitou kulturní památkou evidovanou v Ústředním seznamu nemovitých kulturních památek pod r.č. 45397/3-1180, nacházející se v lokalitě Plešiveckého náměstí, u domu čp. 74, na parcele č. 225/16 v Českém Krumlově.

Celé dílo je složeno z několika částí: nízká profilovaná základna s prstenčitou patkou, dřívku sloupu s entazí, profilované krycí desky, kaplice se 4 nikami. V místě křížení štítů sedel na kaplici je patrný otvor po kotvení vrcholového kovaného křížku, který k datu průzkumu chybí.

Dle stejného typu a identického tvarosloví s božími muky u čp. 78, Plešivecké náměstí, Český Krumlov lze jako autora určit Hanse Stefana a rok vzniku 1648. Tuto dataci potvrzuje i sekaný letopočet na kaplici 1678.

Celková výška kamenné památky je okolo 3,2m. Všechny jednotlivé části díla jsou z jemnozrnné okrovošedé žuly*2).

Způsob založení díla – základ není znám. Boží muka jsou kotvena ke kamenné zdi na boku novodobým kovovým táhlem a to v úrovni dolní části kaplice.

Na žádné z kamenných částí díla nejsou vizuálním průzkumem patrné žádné fragmenty historických povrchových úprav.

Boží muka lze právem považovat za hodnotný doklad renesančního kamenosochařského projevu jak z hlediska samotné památky jako krajinnotvorného prvku tak k jejímu umístění v historické lokalitě.

* **1) Boží muka;** sloupková, kamenná, v pozdní gotice (nejstarší dochovaná) někdy bohatě zdobená, v podobě sloupku s kapličkovým horním ukončením, na jehož bocích, není-li lucernovitě otevřené, bývají reliéfy, zejména v renesanci Ukřižování (odtud zřejmě i název), popřípadě postavy svatých, nápisy, letopočet, apod. Na vrcholu kamenný nebo kovaný křížek.

Literatura: Jaroslav Herout: Slabikář návštěvníků památek; TVORBA; 1994

2) Žula (granit);

Barva: Celkově světlá, bělavá, šedá, žlutavá, narůžovělá až červená.

Složení: Granit obsahuje podstatně křemen, draselný živec v převaze nad plagioklasem a slídu (muskovit a biotit). Vedle toho může žula obsahovat i jiné nerosty (např. turmalín a kasiterit). Granodiorit je od žuly makroskopicky těžko rozeznatelný, protože má téměř stejné složení; liší se pouze převahou kyselého plagioklasu nad draselným živcem a větším obsahem slídy, zejména biotitu, někdy obsahem amfibolu.

Stavba: Věsměrná, většinou stejnoměrně zrnitá, ale i porfyrická. V případě porfyrické stavby je základní hmota zřetelně zrnitá a vyrostlice jsou značně velké.

Vznik: Jde o hlubinné horniny vzniklé pomalým utuhnutím magmatu; proto jsou vždy zřetelně zrnité.

Výskyt: Žuly a granodiority jsou u nás velmi hojně zastoupeny. Žulou a příbuznými horninami je tvořen moldanubický pluton Českomoravské vrchoviny (Mrákotín) i Šumavy, masívy ve Smrčinách, Krušných horách, v okolí Říčan, u Brna atd. Žuly jsou výborným stavebním kamenem, hodícím se na šterk, na dlažební kostky, na obrubníky chodníků, na tesaný kámen i na leštění (pomníky, monolity a obkladový materiál).

Literatura: Němec, František; Klíč k určování nerostů a hornin; SPN Praha 1993

K datu 25. dubna 2017 lze stav Božích muk u čp. 74 klasifikovat jako velmi špatný.

Jednotlivé typy poškození:

Celé dílo vykazuje mnohá poškození vyplývající hlavně z exteriérové adjustace díla, tedy z působení povětrnostních podmínek v průběhu jeho existence a také mechanického poškození.

Prvotní vizuální průzkum potvrdil vážné statické poškození odlomení dolní části dřívku, který byl při některém z minulých restaurátorských zásahů stažen kovovou obručí. Další vážné poškození bylo přelomení dřívku sloupu a to zřejmě ve dvou výškových úrovních, kdy jsou na těle dřívku patrné tmelené spáry v místech spojů. V těchto místech a na profilaci hlavice jsou patrné tmely z minulých restaurátorských zásahů, které již v současné době neodpovídají svou texturou ani strukturou a lokálně dochází k jejich odpraskávání.

Hmota díla je na mnoha místech poškozena degradací autentického materiálu, kdy lze celkovou degradaci kamenného materiálu klasifikovat jako silnou. Tato degradace je nejvíce patrná na úbytku povrchové reliéfní vrstvy, kdy v povrchových vrstvách dochází k lokální exfoliaci (lupínkování vrstev).

Některé části muk – pohledově zadní roh a lem základny, rohy kaplice jsou dále mechanicky poškozeny např. odražením částí profilace a rohů, jejichž absence značně snižuje kvalitu celého díla.

Dalším poškozením kompletu Božích muk je chybějící vrcholová část – kovový křížek.

Spárovací materiál mezi jednotlivými kamennými částmi je již silně degradovaný nebo již zcela chybí.

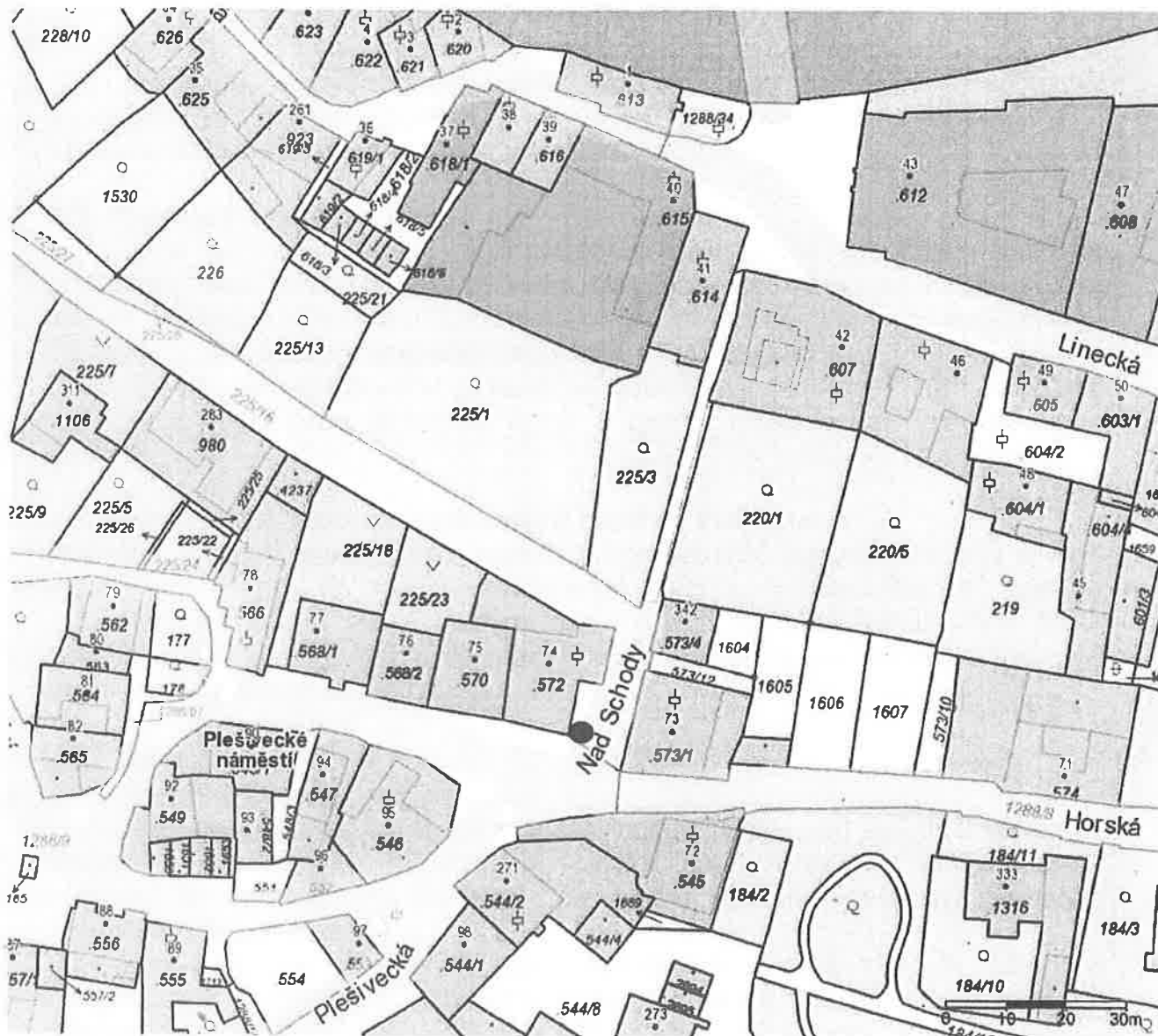
Kamenné dílo vykazuje známky značného stupně biologického napadení, znečištění povrchovými nečistotami, tmavými krustami.

Stékající srážková voda, povrchové nečistoty, pyl a jiné organické produkty např. ze stromů vytvořily vlhkostní mikroklima a následné podmínky pro biologická a chemická napadení.

Všechny kovové části - kovová obruč i táhlo jsou silně celoplošně napadeny korozním procesem, způsobeným degradací a absencí nátěrových systémů a jehož korozní produkty dále kamenný materiál silně znečišťují.

Z prvotního restaurátorského průzkumu vyplývá množství vstupů z hlediska fyzikálně - chemického, ale i estetického. Návrh postupu následuje:

**Restaurátorský záměr a finanční rozvaha na
RESTAUROVÁNÍ KAMENNÝCH BOŽÍCH MUK
u čp. 74, Plešivecké náměstí, Český Krumlov**



Katastr: © ČÚZK, RÚIAN: © ČÚZK

pozice Božích muk u domu čp. 74

2. Návrh restaurátorského procesu a rozsah prováděných prací

Jednotlivé etapy restaurátorského procesu jsou seřazeny podle logiky jednotlivých technologických etap. Z charakteru a rozsahu poškození památky je nutné v průběhu restaurátorského procesu provést:

2. 1. Restaurátorský průzkum:

Bude proveden detailní popis rozsahu poškození a degradace materiálu jednotlivých částí díla. Na základě restaurátorského průzkumu se může projevit nutnost průzkumu laboratorního, nezbytného pro následující etapy restaurátorského zásahu nebo pro doložení umělecko-historického vývoje památky.

Jen tak lze určit povahu i charakter jednotlivých poškození, zjistit možnosti historických tmelů nebo barevných úprav a zjistit tvarosloví, proporci chybějících částí.

2. 2. Demontáž a transfer kamenných částí do atelieru:

Pro zajištění statiky, komplexnější a kompletnější ošetření díla, budou Boží muka demontována na jednotlivé kamenné části a ty převezeny do atelieru restaurátora. In situ – na místě bude ponechána a následně restaurována deska kamenné základny. Jen tak bude možné jejich stav zcela stabilizovat a následně rehabilitovat i jejich plastickou kvalitu.

2. 3. Etapa čištění:

Kovová obruč bude sejmuta.

Všechny jednotlivé kamenné části díla budou očištěny od stékanců korozních produktů, povrchových nečistot a biologického napadení kombinovaným mechanickým a chemickým čištěním. Dále budou odstraněny všechny nevhodné cementové tmely a doplňky.

Technologie a prostředky budou voleny na základě zkoušek čištění a s respektem k charakteru povrchového reliéfu památky a míře jeho poškození a s ohledem na zachování historické patiny a celkový estetický dojem.

2. 4. Etapa konsolidace kamenného materiálu:

Po důkladném očištění bude kamenná hmota jednotlivých částí důkladně zpevněna zvoleným konsolidantem. Konsolidační proces je metoda, jejímž cílem je obnovení pevnosti a soudržnosti materiálu. Proto musí proběhnout v teplotně příznivém klimatu tak, aby kapalné látky mohly optimálně vniknout do kamenného materiálu a penetrovaly jej co nejhlouběji. Jen tak je možné restituovat chybějící strukturu pojiva. Úspěšnost konsolidace závisí na vysoké nasákavosti, vzlínavosti a pórovitosti daného materiálu. Ve všech případech konsolidace bude použit ověřený zpevňující materiál na bázi ethylesteru kyseliny křemičité.

Případné defekty (trhliny, praskliny) budou injektovány nízkomolekulární pryskyřicí (epoxidovou nebo akrylátovou).

2. 5. Etapa statického zajištění:

V této etapě musí být důkladně zajištěna odlomená část v dolní části dříku kamenného dříku a to tak, aby mohlo dojít k nenavracení kovové obruče. Toto zajištění by mělo být provedeno kovovou obručí z materiálu nepodléhajícímu korozním procesům – nerez, vlepeným do kamenné hmoty ze spodní podstavky vysocepevnostním lepidlem nejlépe na epoxidové bázi.

Dále bude provedena revize všech spojů dříku.

2. 6. Etapa plastické rekonstrukce a doplnění chybějících částí:

Doplňování jednotlivých chybějících partií profilace jednotlivých kamenných částí Božích muk bude prováděno v plném rozsahu přímo na kamenné originály barevně i strukturně odpovídajícím tmelem tak, aby byla restaurovaným částem navrácena plnost formy a vypovídající hodnota s ohledem na celkové vyznění díla a zároveň nebyla narušena plastická kvalita kamenného originálu. Rozsah a podoba lokálních doplňků bude provedena na základě ikonografických, fotografických podkladů a analogií v interpretaci s kontextem českého barokního sochařství.

Nově domodelované části by tak měli respektovat charakter modelace i celkový charakter díla. Jako nejvhodnější tmel restaurátor navrhuje pro druh kamene žuly tmel na cementové bázi či na bázi um. pryskyřic, plněný kamennou drtí z některých historických lokalit, tedy tmelem, který respektuje strukturu, složení a barevnost kamenného originálu.

V místech, která nejsou mechanicky namáhána budou tmely nanášeny na materiál přímo, na místa exponovaná budou tmely nanášeny na armatury z materiálu nepodléhajícímu korozi. Po vytvrzení budou tmely povrchově opracovány a dotvarovány do požadovaného tvaru a struktury.

2. 7. Etapa rekonstrukce nového kovaného vrcholového křížku:

Z analogií obdobných památek dochovaných nejen v regionu jižních Čech lze soudit, že byl kovový křížek zhotoven z kované ocele. Lze předpokládat i jeho původní povrchovou úpravu černěním. Proto restaurátor navrhuje při jeho rekonstrukci obdobný technologický postup. Jako materiál bude pro nový křížek použita kovářsky tvářená ocel, zpracovaná kovářským za tepla a technologie povrchové úpravy základní vrstvy zinku, dalších nátěrových systémů a finální černé barvy plněné grafitem.

Jeho tvarosloví bude konzultováno v průběhu rest. procesu s pracovníky NPÚ.

2. 8. Etapa barevného sjednocení:

Vzhledem k rozdílnosti materiálů a jejich zpracování je možné provést lokální barevnou retuš umožňující estetické spojení doplňků s originálním materiálem umělého kamene. Barevná retuš musí být provedena jiným technologickým postupem tak, aby bylo respektováno obecně platné památkové stanovisko, požadující reverzibilitu této barevnosti.

Nejprve budou tedy barevně sjednocena místa doplněná umělým kamenným materiálem, následně pak místa, jež by rušila estetické vnímání díla.

**Restaurátorský záměr a finanční rozvaha na
RESTAUROVÁNÍ KAMENNÝCH BOŽÍCH MUK
u čp. 74, Plešivecké náměstí, Český Krumlov**

2. 9. Znovuosazení:

Všechny jednotlivé části kamenných Božích muk budou osazeny zpět na původní místo, na zrestaurovanou desku kamenné základny. Technologie jejich kotvení bude respektovat původní řešení, ale za použití novodobých materiálů – silonové či nerez čepy tak, aby mohla být dostatečně zabezpečena statika díla.

Na závěr bude osazen nový kovový křížek.

2. 10. Závěrečná povrchová úprava – hydrofobizace:

Zrestaurované dílo musí být vzhledem k povětrnostním podmínkám povrchově ošetřeno tak, aby bylo chráněno před všemi negativními vlivy, které toto dílo mohou nadále poškozovat. Celý povrch díla pak bude opatřen ochrannými nátěry prostředky proti biologickému napadení a na závěr nátěry prostředky hydrofobizačními. Hydrofobizace může být prováděna jednak nanášením štětcem, tedy natíráním, nebo je možné použít i metodiku nástřiku, kterou lze lépe usměrňovat prosycenost původního materiálu. Tyto postupy se mohou vzhledem ke stavu památky navzájem prolínat a doplňovat.

Tato opatření zabrání bezprostřednímu působení vody na povrch a jejímu pronikání dovnitř a zaručí dlouhodobé estetické působení.

2. 11. Restaurátorská zpráva:

Bude vyhotovena v počtu a rozsahu odpovídajícímu zákonu č. 20/1987, kde budou zdokumentovány (písemně i fotograficky) všechny jednotlivé etapy restaurátorského procesu, použité metody a materiály.

V Prachaticích dne 25. 4. 2017

MgA. Jan Korecký
akademický sochař a restaurátor
Pod Cvrčkovem 736, 383 01 Prachatice
IČ: 735 27 904; DIČ: CZ7410151639
Tele: 721 109 374; jankorek@atlas.cz

.....
MgA. Jan Korecký, ak. soch. a rest.
Pod Cvrčkovem 736, 383 01 Prachatice
IČ: 735 27 904; DIČ: CZ7410151639
Číslo licence MKČR: č.j. 9972/2004 a č.j. 588/2005

3. Návrh technologie restaurování

Níže uvedené materiály jsou uváděny v zástupných příkladech (2-3 varianty) a dané výrovky stanovují minimální technologické a technické požadavky na dodávky. Uchazeč může užít i jiné výrobky za předpokladu dodržení minimální požadované technologie a parametrů dodávek, kterou definují níže uvedené výrobky.

Etapu čištění

- čištění suchou cestou (stlačený vzduch, oprášení)
- čisticí pasta (Arte mundit – Remmers, Fassadereinigung paste), (Imesta CP)
- extrakční metoda – očištění kamene párou

Etapu konsolidace a statického zajištění

- zpevňovač jednosložkový
Funcosil KSE 100, Funcosil KSE 300, Funcosil KSE 500 - Remmers
Ifest OH 50, Ifest OH 75, Ifest OH 100 – Imesta
Silex OH – Keim
Akepox 2030, 2040, 5001, 5010 - Akemi
- injektáž
Paraloid B72, Akepox 1005 - Akemi

Etapu plastické rekonstrukce a doplnění chybějících částí

- Minerální tmely, anorganické pigmenty Bayer
- Funcosil grundiermörtel – Remmers
- Funcosil restauriermörtel – Remmers
- Funcosil fugenmörtel – Remmers

Etapu barevného sjednocení a lokální retuše

- anorganické pigmenty Bayer + Paraloid B72
- tónovací řady – Keim, Restauro Fixativ
- zlacení – plátkové 23,75 – 24kar. zlato, mixtion Le Franc – GRAC
- nátěr, systémy – bezoplachový odrezovač - KITTFORT, barvy s obsahem ZN, černá barva - Hostagrund S2160/0199;

Závěrečná povrchová úprava – (konzervace)

- Funcosil SNL - Remmers
- Ifest OH 50 – Imesta

**Restaurátorský záměr a finanční rozvaha na
RESTAUROVÁNÍ KAMENNÝCH BOŽÍCH MUK
u čp. 74, Plešivecké náměstí, Český Krumlov**

5. Fotodokumentace

ukázky vybraných typů poškození

**Restaurátorský záměr a finanční rozvaha na
RESTAUROVÁNÍ KAMENNÝCH BOŽÍCH MUK
u čp. 74, Plešivecké náměstí, Český Krumlov**



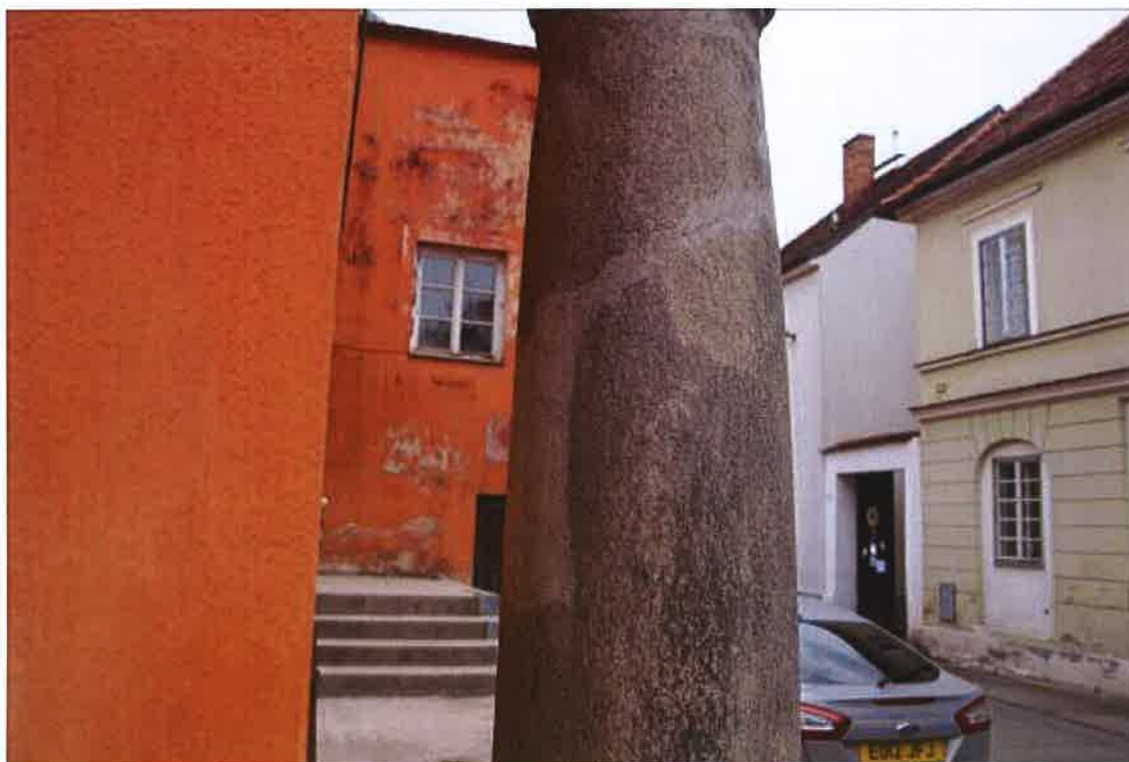
**Kamenná boží muka u čp. 74, Plešivecké náměstí, Český Krumlov -
velmi špatný stav k datu 25. 4. 2017; celkový levý pohled**

**Restaurátorský záměr a finanční rozvaha na
RESTAUROVÁNÍ KAMENNÝCH BOŽÍCH MUK
u čp. 74, Plešivecké náměstí, Český Krumlov**



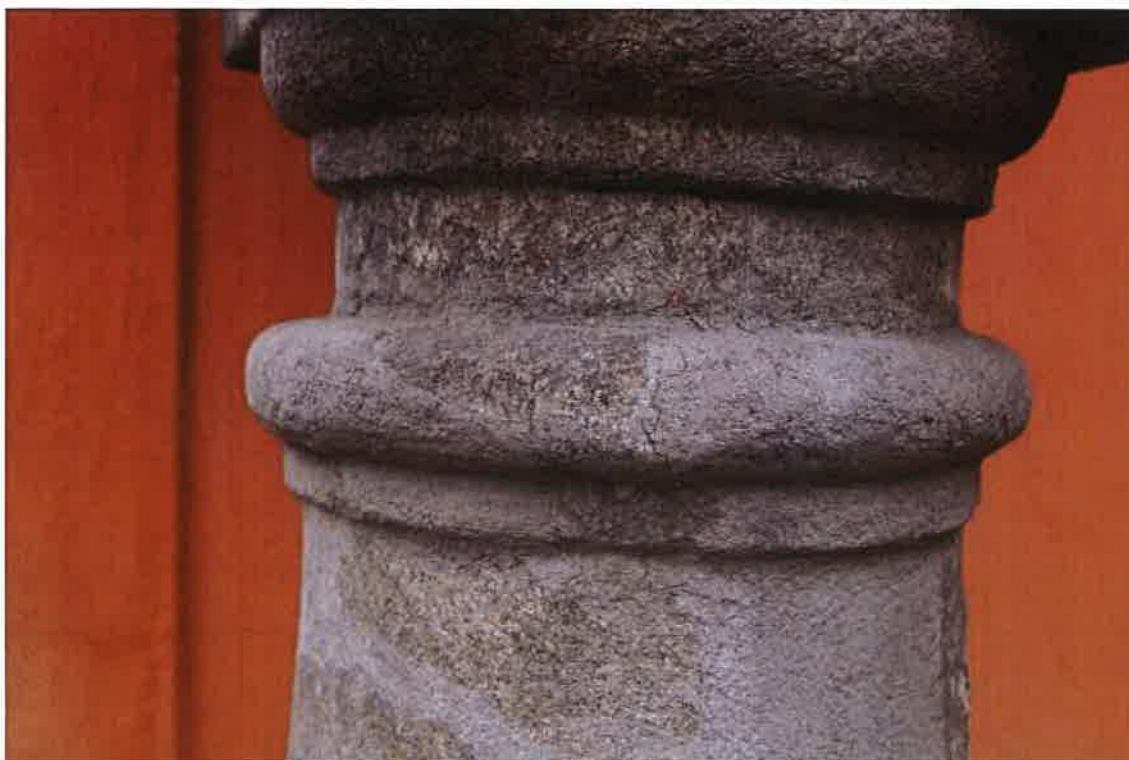
Kamenná boží muka u čp. 74 - prvotní vizuální průzkum potvrdil vážné statické poškození odlomení dolní části dříku, který byl při některém z minulých restaurátorských zásahů stažen kovovou obručí, kdy jsou na těle dříku patrné tmelené spáry v místech spojů, které již v současné době neodpovídají svou texturou ani strukturou; detail dolní části dříku

**Restaurátorský záměr a finanční rozvaha na
RESTAUROVÁNÍ KAMENNÝCH BOŽÍCH MUK
u čp. 74, Plešivecké náměstí, Český Krumlov**



Kamenná boží muka u čp. 74 - další vážné poškození bylo přelomení dřívku sloupu a to zřejmě ve dvou výškových úrovních, kdy jsou na těle dřívku patrné tmelené spáry v místech spojů, které již v současné době neodpovídají svou texturou ani strukturou; detail dřívku

**Restaurátorský záměr a finanční rozvaha na
RESTAUROVÁNÍ KAMENNÝCH BOŽÍCH MUK
u čp. 74, Plešivecké náměstí, Český Krumlov**



Kamenná boží muka u čp. 74 - na profilaci hlavice jsou patrné tmely z minulých restaurátorských zásahů, které již v současné době neodpovídají svou texturou ani strukturou a lokálně dochází k jejich odpraskávání; detail hlavice sloupu

**Restaurátorský záměr a finanční rozvaha na
RESTAUROVÁNÍ KAMENNÝCH BOŽÍCH MUK
u čp. 74, Plešivecké náměstí, Český Krumlov**



Kamenná boží muka u čp. 74 - hmota díla je na mnoha místech poškozena degradací autentického materiálu, kdy lze celkovou degradaci kamenného materiálu kříže klasifikovat jako silná, tato degradace je nejvíce patrná na úbytku povrchové reliéfní vrstvy; v povrchových vrstvách dochází k lokální exfoliaci (lupínkování vrstev);
detail čelní strany dřívku

**Restaurátorský záměr a finanční rozvaha na
RESTAUROVÁNÍ KAMENNÝCH BOŽÍCH MUK
u čp. 74, Plešivecké náměstí, Český Krumlov**



Kamenná boží muka u čp. 74 - některé části muk – pohledově levý roh základny jsou dále mechanicky poškozeny např. odražením částí profilace a rohů, jejichž absence značně snižuje kvalitu celého díla; detail základny

**Restaurátorský záměr a finanční rozvaha na
RESTAUROVÁNÍ KAMENNÝCH BOŽÍCH MUK
u čp. 74, Plešivecké náměstí, Český Krumlov**



Kamenná boží muka u čp. 74 - v místě křížení štítů sedel na kaplici je patrný otvor po kotvení vrcholového kovaného křížku, který k datu průzkumu chybí; detail horní části kaplice

**Restaurátorský záměr a finanční rozvaha na
RESTAUROVÁNÍ KAMENNÝCH BOŽÍCH MUK
u čp. 74, Plešivecké náměstí, Český Krumlov**



Kamenná boží muka u čp. 74 - všechny kovové části – kovová obruč a jistící táhlo jsou silně celoplošně napadeny korozním procesem, způsobeným degradací a absencí nátěrových systémů a jehož korozní produkty dále kamenný materiál silně znečišťují; celkový pohled a detail táhla